

藤井寺市の給与・定員管理等について

1 総括

(1) 人件費の状況（普通会計決算）

区 分	住民基本台帳人口 (令和7年1月1日)	歳 出 額 A	実質収支	人件費 B	人件費率 B/A	(参考) 5年度の人件費率
年度	人	千円	千円	千円	%	%
6	62,304	27,039,243	228,338	5,528,758	20.4%	17.8

(2) 職員給与費の状況（普通会計決算）

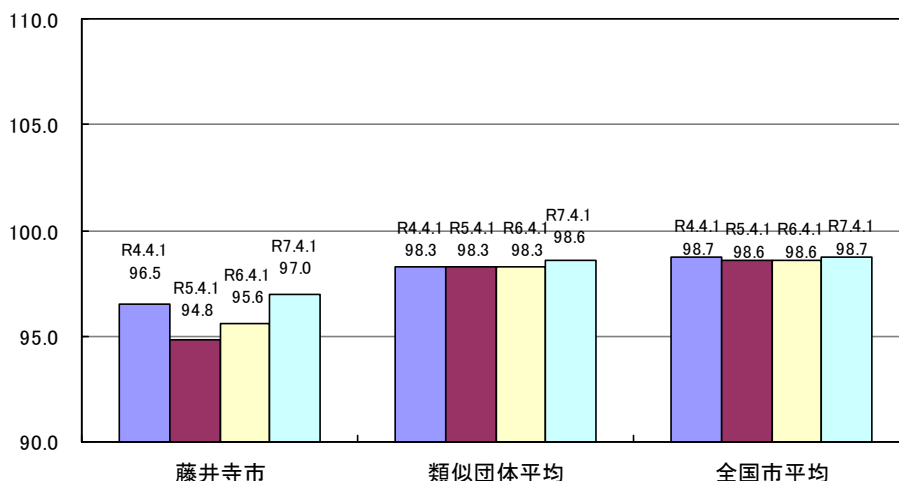
区 分	職員数 A	給 与 費				(参考)一人当た り給与費 B/A	(参考)類似団 体平均一人当 たり給与費
		給 料	職員手当	期末・勤勉手当	計 B		
年度	人	千円	千円	千円	千円	千円	千円
6	491	1,808,262	409,478	751,378	2,969,118	6,047	6,391

(注) 1 職員手当には退職手当を含まない。

2 職員数は、令和6年4月1日現在の人数である。また、任期付短時間勤務職員、暫定再任用職員（短時間勤務）、定年前再任用短時間勤務職員及び会計年度任用職員を含まない。

3 給与費については、任期付短時間勤務職員、暫定再任用職員（短時間勤務）及び定年前再任用短時間勤務職員の給与費が含まれているが、会計年度任用職員の給与費は含まれていない。

(3) ラスパイレス指数の状況



(注) 1 ラスパイレス指数とは、全地方公共団体の一般行政職の給料月額を同一の基準で比較するため、国の職員数（構成）を用いて、学歴や経験年数の差による影響を補正し、国の行政職棒給表（一）適用職員の棒給月額を100として計算した指数。

2 () 書きの数値は、地域手当補正後ラスパイレス指数を指す。地域手当補正後ラスパイレス指数とは、地域手当を加味した地域における国家公務員と地方公務員の給与水準を比較するため、地域手当の支給割合を用いて補正したラスパイレス指数。（補正前のラスパイレス指数×（1+当該団体の地域手当支給割合）／（1+国の指定基準に基づく地域手当支給割合）により算出。）

3 類似団体平均とは、人口規模、産業構造が類似している団体のラスパイレス指数を単純平均したものである。

4 ラスパイレス指数（地域手当補正後ラスパイレス指数を含む）の算出に当たっては、60歳に達した日後の最初の4月1日以後に支給される給料月額について、本来の給料月額の7割水準に設定される職員を除いている。

※ 令和7年4月1日のラスパイレス指数が、①3年連続で上昇している場合、②100を超えている場合について、その理由（給与制度又はその運用を踏まえ記載すること）

(4) 社会と公務の変化に応じた給与制度の整備（給与制度のアップデート）の実施状況について

【概要】国家公務員給与においては、行政職俸給表(一)において3級から7級までの初号近辺の号俸をカットし、これらの級の初号の俸給月額の上上げを行うとともに、8級から10級の隣接する級間での俸給月額の重なるの解消等を行っている。その他、各種手当について見直しを行っている。

①給料表の見直し

[実施 未実施]

実施内容（実施（実施予定）時期、具体的な実施内容（未実施の場合には、その理由））

（給料表の改定実施時期）令和7年4月1日
（内容）一般行政職の給料表について、国の見直し内容を踏まえ、1等級から5等級までの初号近辺の号給をカットし、これらの級の初号の給料月額の上上げを行うとともに、特1等級に隣接する等級間での給料月額の重なるの解消等を実施。（国の9級以上に相当する等級がないため、特1等級と1等級間の重なるのみ解消。）

②地域手当の見直し

実施内容（国基準における場合の支給割合及び当該団体の支給割合）

（支給割合）国基準12%に対し、藤井寺市においても12%を支給。
（実施時期）令和7年4月1日より実施。段階的に支給割合を引き上げることとし、令和7年4月1日時点は10%令和8年4月1日からは11%を支給。

（参考）

	各年度の支給割合		
	令和6年度	令和7年度	令和8年度
国基準による支給割合	6 %	10 %	11 %
藤井寺市の支給割合	6 %	10 %	11 %

③その他の見直し内容

扶養手当、通勤手当について、国と同様に見直しを実施。（令和7年4月1日実施）

(5) 特記事項

2 職員の平均給与月額、初任給等の状況

(1) 職員の平均年齢、平均給料月額及び平均給与月額の状況（令和7年4月1日現在）

①一般行政職

区分	平均年齢	平均給料月額	平均給与月額	平均給与月額 (国比較ベース)
藤井寺市	42.5 歳	318,859 円	414,575 円	368,733 円
大阪府	41.3 歳	323,086 円	434,367 円	382,395 円
国	41.9 歳	332,237 円	— 円	414,480 円
類似団体	41.7 歳	323,640 円	410,439 円	373,596 円

②技能労務職

区分	公務員					民間			参考
	平均年齢	職員数	平均給料月額	平均給与月額 (A)	平均給与月額 (国比較ベース)	対応する民間の類似職種	平均年齢	平均給与月額 (B)	A/B
藤井寺市	53.5 歳	43 人	321,446 円	374,336 円	353,085 円	—	—	—	—
うち清掃職員	54.7 歳	8 人	348,625 円	412,884 円	395,813 円	廃棄物処理業	48.0 歳	320,600 円	1.29
うち用・校務員	57.0 歳	9 人	323,326 円	361,515 円	325,493 円	用務員	47.3 歳	258,000 円	1.40
うち調理師	49.4 歳	12 人	2,717,792 円	323,878 円	301,500 円	調理士	44.0 歳	293,300 円	1.10
大阪府	54.3 歳	385 人	296,155 円	370,031 円	341,912 円	—	—	—	—
国	51.3 歳	1,703 人	294,567 円	— 円	337,907 円	—	—	—	—
類似団体	52.8 歳	15 人	324,186 円	382,285 円	358,506 円	—	—	—	—

区分	参考		
	年収ベース(試算値)の比較		
	公務員 (C)	民間 (D)	C/D
藤井寺市	—	—	—
うち清掃職員	6,750,023 円	4,457,900 円	1.51
うち用・校務員	5,797,904 円	3,900,100 円	1.49
うち調理師	4,965,338 円	3,883,900 円	1.28

※ 民間データは、賃金構造基本統計調査において公表されているデータを使用している(令和4年度～令和6年度の3年平均)。
 ※ 技能労務職の職種と民間の職種等の比較にあたり、年齢、業務内容、雇用形態等の点において完全に一致しているものではない。
 ※ 年収ベースの「公務員(C)」及び「民間(D)」のデータは、それぞれ平均給与月額を12倍したものに、公務員においては前年度に支給された期末・勤勉手当、民間においては前年に支給された年間賞与の額を加えた試算値である。

③教育職

区分	平均年齢	平均給料月額	平均給与月額 (国比較ベース)
藤井寺市	46.1 歳	421,236 円	393,040 円
大阪府	39.3 歳	362,047 円	441,023 円
類似団体	42.3 歳	329,711 円	388,647 円

(注) 1 「平均給料月額」とは、令和7年4月1日現在における各職種ごとの職員の基本給の平均である。
 2 「平均給与月額」とは、給料月額と毎月支払われる扶養手当、地域手当、住居手当、時間外勤務手当などのすべての諸手当の額を合計したものであり、地方公務員給与実態調査において明らかにされているものである。
 また、「平均給与月額(国比較ベース)」は、比較のため、国家公務員と同じベース(=時間外勤務手当等を除いたもの)で算出している。

(2) 職員の初任給の状況（令和7年4月1日現在）

区 分		藤井寺市	大阪府	国
一般行政職	大学卒	220,000 円	227,100 円	220,000 円
	高校卒	188,000 円	192,900 円	188,000 円
技能労務職	高校卒	211,000 円	201,467 円	— 円
	中学卒	199,000 円	— 円	— 円
教育職	大学卒	220,000 円	254,800 円	— 円
	高校卒	188,000 円	— 円	— 円

(3) 職員の経験年数別・学歴別平均給料月額状況（令和7年4月1日現在）

区 分		経験年数10年	経験年数20年	経験年数25年	経験年数30年
一般行政職	大学卒	279,799 円	328,255 円	363,776 円	408,935 円
	高校卒	— 円	— 円	— 円	370,412 円
技能労務職	高校卒	— 円	— 円	— 円	330,418 円
	中学卒	— 円	— 円	— 円	— 円

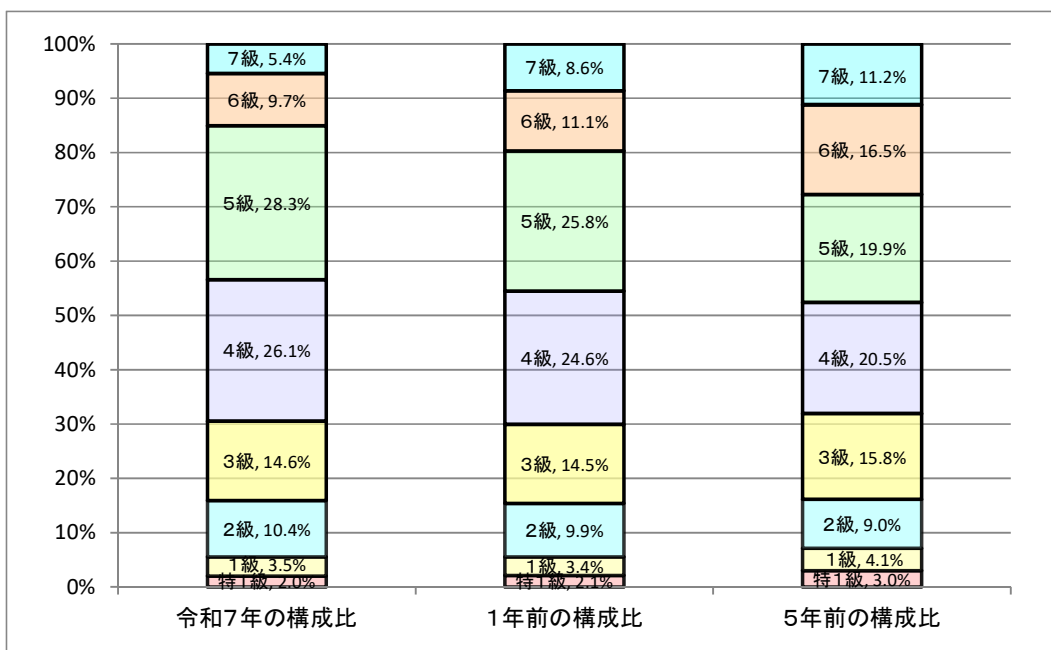
3 一般行政職の級別職員数等の状況

(1) 一般行政職の級別職員数及び給料表の状況（令和7年4月1日現在）

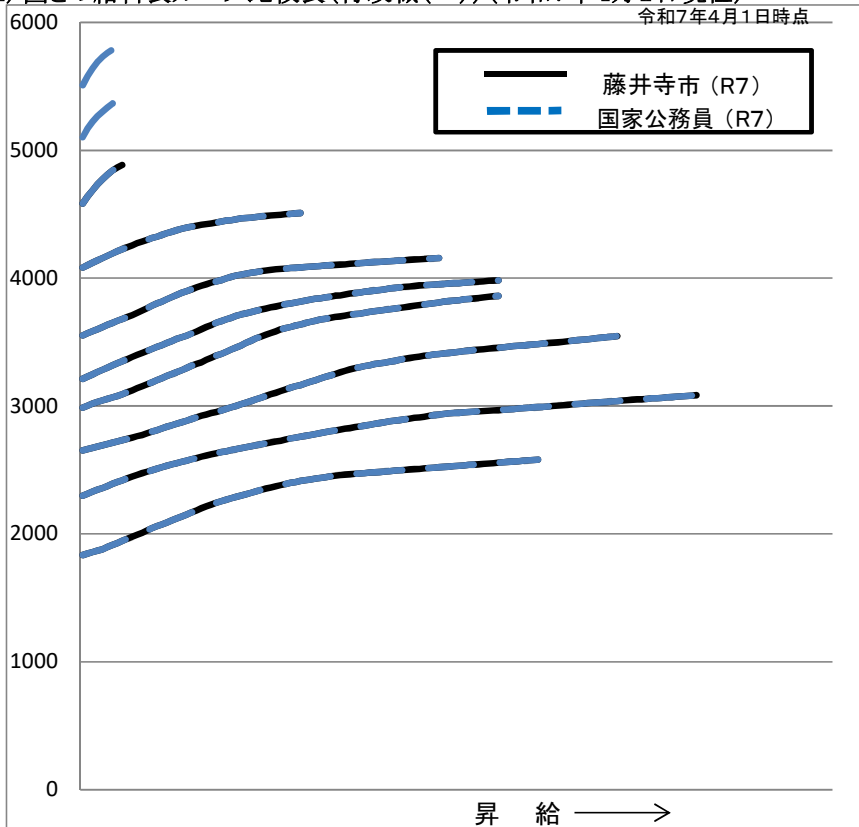
区分	標準的な職務内容	職員数	構成比	1号給の 給与月額	最高号給の 給与月額
特1級	部長、理事又はこれらに相当する職務	9人	2.0%	458,300円	488,500円
1級	次長、副理事又はこれらに相当する職務	16人	3.5%	408,300円	450,900円
2級	課長、参事又はこれらに相当する職務	47人	10.4%	355,200円	415,700円
3級	課長代理、主幹又はこれらに相当する職務	66人	14.6%	321,300円	398,200円
4級	チーフ、主査又はこれらに相当する職務	118人	26.1%	298,800円	386,100円
5級	副主査又はこれに相当する職務	128人	28.3%	265,300円	354,700円
6級	主事若しくは技師又はこれらに相当する職務	44人	9.7%	230,000円	308,500円
7級	主事補若しくは技師補又はこれらに相当する職務	24人	5.4%	183,500円	258,100円

(注) 1 藤井寺市の給与条例に基づく給料表の級区分による職員数である。

2 「標準的な職務内容」とは、それぞれの級に該当する代表的な職務である。



(2) 国との給料表カーブ比較表(行政職(一))(令和7年4月1日現在)



(3) 昇給への人事評価の活用状況(一般行政職)(藤井寺市)

令和7年4月1日から令和8年4月1日 までにおける運用	管理職員		一般職員	
	昇給可能な 区分	昇給実績が ある区分	昇給可能な 区分	昇給実績が ある区分
イ. 人事評価を活用している				
活用している昇給区分				
上位、標準、下位の区分				
上位、標準の区分				
標準、下位の区分				
標準の区分のみ(一律)	/		/	
ロ. 人事評価を活用していない	○		○	
活用予定時期	令和9年度		令和9年度	

4 職員の手当の状況

(1) 期末手当・勤勉手当

藤井寺市	大阪府	国
1人当たり平均支給額 (令和6年度) 1,569 千円	1人当たり平均支給額 (令和6年度) 1,875 千円	—
(令和6年度支給割合) 期末手当 2.45 月分 勤勉手当 2.05 月分 (1.375)月分 (0.975)月分	(令和6年度支給割合) 期末手当 2.50 月分 勤勉手当 2.10 月分 (1.400)月分 (1.000)月分	(令和6年度支給割合) 期末手当 2.50 月分 勤勉手当 2.10 月分 (1.400)月分 (1.000)月分
(加算措置の状況) 職制上の段階、職務の級等による加算措置 ・ 役職加算 5～20%	(加算措置の状況) 職制上の段階、職務の級等による加算措置 ・ 役職加算 5～20% ・ 管理職加算 10～25%	(加算措置の状況) 職制上の段階、職務の級等による加算措置 ・ 役職加算 5～20% ・ 管理職加算 10～25%

(注) ()内は、暫定再任用職員に係る支給割合である。

○勤勉手当への人事評価の活用状況(一般行政職)(藤井寺市)

令和6年度中における運用	管理職員		一般職員	
イ. 人事評価を活用している				
活用している成績率	支給可能な成績率	支給実績がある成績率	支給可能な成績率	支給実績がある成績率
上位、標準、下位の成績率	○	○	○	○
上位、標準の成績率				
標準、下位の成績率				
標準の区分のみ(一律)				
ロ. 人事評価を活用していない				
活用予定時期				

(2) 退職手当(令和7年4月1日現在)

藤井寺市			国		
(支給率)	自己都合	応募認定・定年	(支給率)	自己都合	応募認定・定年
勤続20年	19.6695 月分	24.586875 月分	勤続20年	19.6695 月分	24.586875 月分
勤続25年	28.0395 月分	33.270750 月分	勤続25年	28.0395 月分	33.270750 月分
勤続35年	39.7575 月分	47.709000 月分	勤続35年	39.7575 月分	47.709000 月分
最高限度	47.7090 月分	47.709000 月分	最高限度	47.7090 月分	47.709000 月分
その他の加算措置 定年前早期退職特例措置(2%～45%)			その他の加算措置 定年前早期退職特例措置(2%～45%)		
1人当たり平均支給額 1,711 千円 22,678 千円					

(注) 1 退職手当の1人当たり平均支給額は、令和6年度に退職した職員に支給された平均額である。

2 「応募認定・定年」のうち「定年」には、定年退職及び定年引上げ前の定年年齢に達した日以後その者の非違によることなく退職した場合を含む。

(3) 地域手当

(令和7年4月1日現在)

支給実績(令和6年度決算)		117,252 千円	
支給職員1人当たり平均支給年額(令和6年度決算)		244,784 円	
支給対象地域	支給割合	支給対象職員数	国の制度(支給割合)
藤井寺市	10 %	479 人	10 %

(4) 特殊勤務手当 (令和7年4月1日現在)

支給実績(令和6年度決算)		2,009 千円		
支給職員1人当たり平均支給年額(令和6年度決算)		26,094 円		
職員全体に占める手当支給職員の割合(令和6年度)		16.1 %		
手当の種類(手当数)		9種類		
手当の名称	主な支給対象職員	主な支給対象業務	支給実績 (令和6年度決算)	左記職員に対する支給単価
徴収事務従事手当	税務課 保険年金課職員	滞納徴収業務	119千円	1件あたり 5円 滞納した金額につき滞納繰越 初年度 1000分の10 2・3年度 1000分の15 4年度以降分 1000分の20 (月額50,000円を限度) 差押調書 1件につき 100円 物件引上 1件につき 100円
防疫作業従事手当	環境衛生課	感染症	0千円	1回につき 500円
防疫作業従事手当(特例)	訪問看護ステーション職員	特定新型インフルエンザ等の患者若しくはその疑いのある者の身体に接触して行う作業	0千円	1日につき 3,000円 (長時間にわたり接して行う作業については1日4,000円)
行路病人、行路死亡人等の収容護送作業従事手当	生活支援課職員	行路病人、行路死亡人等を護送又は介護をしたとき	0千円	病人 1件につき 1,000円 死亡人 1件につき 1,500円 死亡人(深夜)1件につき 2,000円
社会福祉業務従事手当	福祉総務課 生活支援課職員	生活保護法、児童福祉法 身体障害者福祉法、知的障害者福祉法、老人福祉法及び母子及び寡婦福祉法に基づく訪問調査等の現業業務	305千円	日額 200円
ねずみ族、昆虫駆除作業従事手当	環境衛生課職員	感染症予防のためのねずみ族昆虫等の駆除等のための薬剤散布作業	0千円	日額 200円
現場作業従事手当	下水道工務課職員	夜間に土木・建築工事現場において、職員が現場労務監督、作業又は作業指導監督に従事	0千円	夜間のみ 1回につき 200円
防災作業従事手当	危機管理室職員	災害現場等において土のう積み、調査、連絡その他の危険を伴う業務	176千円	風水害、地震等のため出動したとき 土のう積み作業 1回につき 1,500円 土のう回収作業 1回につき 500円 災害調査 1回につき 500円 火災出動(昼間) 1回につき 200円 火災出動(夜間) 1回につき 1,000円
死獣処理従事手当	環境衛生課 まち保全課職員	死獣処理作業	183千円	1件につき 700円
夜間看護手当	訪問看護ステーション職員	深夜における看護等の業務	1,225千円	深夜における勤務1回につき 4時間以上のとき 3,550円 2時間以上4時間未満のとき 3,100円 2時間未満のとき 2,150円

(5) 時間外勤務手当

支給実績(令和6年度決算)	57,327 千円
職員1人当たり平均支給年額(令和6年度決算)	147 千円
支給実績(令和5年度決算)	58,850 千円
職員1人当たり平均支給年額(令和5年度決算)	193 千円

(注) 職員1人当たり平均支給額を算出する際の職員数は、「支給実績(6年度決算)」と同じ年度の4月1日現在の総職員数(管理職員、教育職員等、制度上時間外勤務手当の支給対象とはならない職員を除く。)であり、短時間勤務職員を含む

(6) その他の手当 (令和7年4月1日現在)

手当名	内容及び支給単価	国の制度との異同	国の制度と異なる内容	支給実績(令和6年度決算)	支給職員1人当たり平均支給年額(令和6年度決算)
扶養手当	配偶者 3,000円 子 11,500円 父母等 6,500円 満16歳の年度始めから満22歳の年度末までの子 5,000円加算	同じ		46,311 千円	237,493 円
住居手当	借家、貸間居住職員 家賃に応じ28,000円まで	同じ		33,609 千円	314,107 円
通勤手当	交通機関利用職員(2キロ未満を除く) 全額支給 ※6ヶ月定期相当額を年2回支給 自動車などの交通用具利用職員 距離に応じて(2キロ未満を除く)2,000円～31,600円	異なる	交通機関利用限度額が国の制度を上回る	37,857 千円	98,587 円
管理職手当	部長 73,000円 理事 68,400円 次長 65,000円 副理事 62,900円 課長 60,700円 参事 52,000円 課長代理 45,200円 主幹 41,100円			82,176 千円	617,868 円
在宅勤務等手当	1箇月当たり平均10日を超えて在宅勤務した職員に3,000円	同じ		- 千円	- 千円

5 特別職の報酬等の状況（令和7年4月1日現在）

区 分		給 料	月 額	等
給 料	市 長	752,000(940,000) 円	(参考)類似団体における最高/最低額 1,120,000 円 / 510,000 円	
	副 市 長	656,000(820,000) 円	934,000 円 / 614,600 円	
報 酬	議 長	580,000(610,000) 円	757,000 円 / 400,000 円	
	副 議 長	540,000(570,000) 円	670,000 円 / 326,000 円	
	議 員	520,000(550,000) 円	606,000 円 / 303,000 円	
期 末 手 当	市 長	(令和6年度支給割合) 3.85		
	副 市 長 議 長 副 議 長 議 員	(令和6年度支給割合) 3.75		
退 職 手 当	市 長	退職手当廃止		
	副 市 長 備 考	平成19年7月退職手当廃止		

(注) 給料及び報酬の()内は、減額措置を行う前の金額である。

6 職員数の状況

(1) 部門別職員数の状況と主な増減理由

(各年4月1日現在)

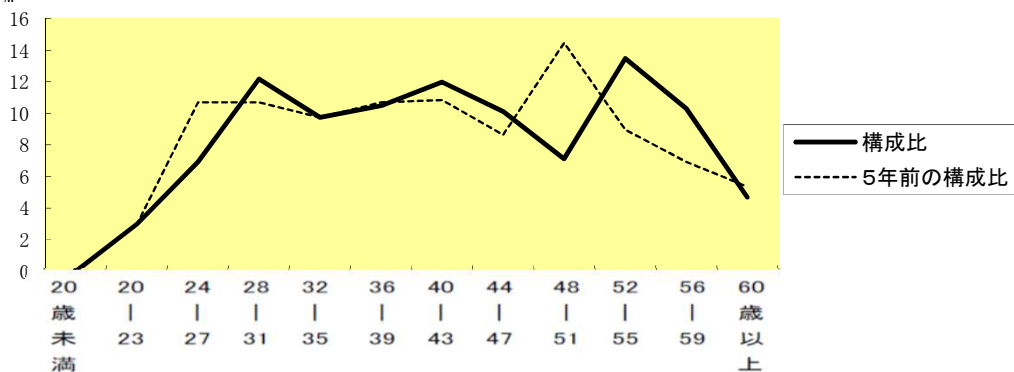
区 分	職 員 数		対前年 増減数	主 な 増 減 理 由	
	令和6年	令和7年			
普 通 会 計 部 門	議会	5	6	1	<ul style="list-style-type: none"> ・大阪府市議会議長会幹事のため増員 ・人事課付職員の減少・定員適正化による減少 ・定員適正化による減少 ・定員適正化による減少 ・公共交通業務に従事する職員の増加
	総務	119	104	▲ 15	
	税務	24	24	0	
	民生	195	187	▲ 8	
	衛生	37	35	▲ 2	
	農林水産	5	5	0	
商工	11	11	0		
土木(建設)	39	41	2		
計	435	413	▲ 22	<参考> 人口1万人当たり職員数 66.29 人 (類似団体の人口1万人当たり職員数 52.48 人)	
教育部門	80	78	▲ 2	・生涯学習センター管理業務の所管移転による減少	
消防部門	-	-	-		
小 計	515	491	▲ 24	<参考> 人口1万人当たり職員数 78.81 人 (類似団体の人口1万人当たり職員数 65.90 人)	
公 営 企 業 計 等 部 門	病院	0	0	0	・採用難による退職者不補充
	下水道	13	11	▲ 2	
	その他	33	32	▲ 1	
小 計	46	43	▲ 3		
合 計	561	534	▲ 27	<参考> 人口1万人当たり職員数 85.71 人	
		[576]	[576]	[0]	

(注) 1 職員数は一般職に属する職員数である。

2 []内は、条例定数の合計である。

(2)年齢別職員構成の状況（令和7年4月1日現在）

(例) %



区分	20歳未満	20歳) 23歳	24歳) 27歳	28歳) 31歳	32歳) 35歳	36歳) 39歳	40歳) 43歳	44歳) 47歳	48歳) 51歳	52歳) 55歳	56歳) 59歳	60歳以上	計
職員数	0人	16人	37人	65人	52人	56人	64人	54人	38人	72人	55人	25人	534人

(3)職員数の推移

(単位:人・%)

部門別	令和2年	令和3年	令和4年	令和5年	令和6年	令和7年	過去5年間の増減数(率)
一般行政	385	393	382	401	435	413	28 (7.3%)
教育	80	77	74	75	80	78	▲2 (▲2.5%)
消防	-	-	-	-	-	-	-
普通会計計	465	470	456	476	515	491	26 (5.6%)
公営企業会計計	171	151	142	133	46	43	▲128 (▲74.9%)
総合計	636	621	598	609	561	534	▲102 (▲16.0%)

(注) 各年における定員管理調査において報告した部門別職員数である。