

# Fujiidera

広報 ふじいでら

つどいつながり 育つまち

FUJIIDERA  
藤井寺

## 魅力発掘 フェスタ

古代の遊びを掘り尽くそう！

3月10日(日) 10:00~15:00

場所 アイセルシュラホール  
(雨天決行)



宝さがし体験



オリジナル3D埴輪  
メーカー体験



オリジナル  
エコバッグづくり

などオリジナルイベントがたくさん！



大阪・関西万博公式キャラクター  
ミャクミャク ©Expo 2025



\\FUJIIDERA★AMBASSADOR /

古市古墳群おもてなし隊 参上！！

詳しくは  
裏表紙で！

令和6年

3

## 地域医療等に関する連携協定

2月7日、地域医療の充実、藤井寺市民の健康増進などを目的に、(医)ラポール会(青山病院など)、(地独)大阪はびきの医療センター、(一社)藤井寺市医師会と連携協定を締結しました。

今後は、この協定を基に患者の受け入れ、災害対策など、各施策を推進していきます。



### 新たな医療提供体制(令和6年4月～)

#### 【連携協力事項】

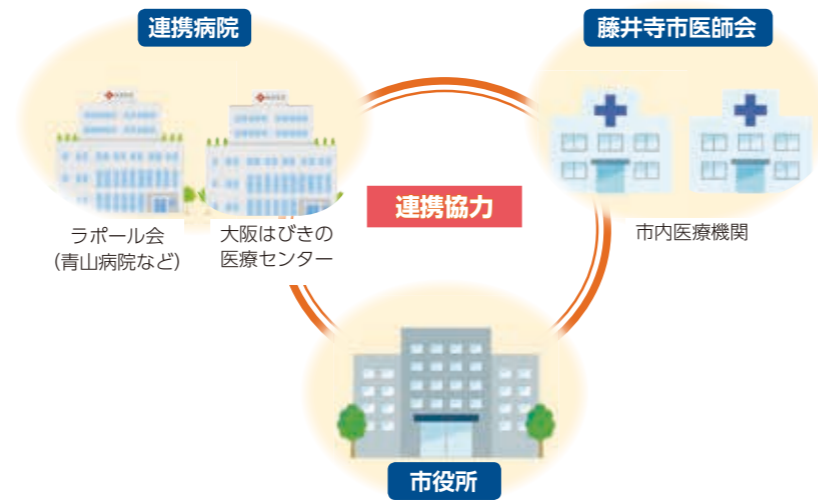
- ・ 地域医療、保健福祉及び健康増進
- ・ 医療連携による患者への切れ目のない医療提供
- ・ 健診、予防接種などへの協力
- ・ 地域医療のための人材育成 など

#### ラポール会(青山病院など)

- ・ 災害時の医療確保

#### 大阪はびきの医療センター

- ・ 母子保健及び子育て支援の推進
- ・ 小児医療の確保



## 市民病院の閉院にあたって

藤井寺市民病院は、昭和25年に「道明寺病院」として開設し、長きにわたり、市民の皆さまの身近な病院として愛されてきました。コロナ禍の際には、本当に大変な状況の中、市民の皆さまの命と健康を守るべく、職員が一丸となって難局に取り組んだところでございます。

今回、諸々の事情により市民病院を閉院することとなりましたが、閉院後も市民の皆さまの医療と健康を守るため、市としても様々な取り組みを進めてまいります。

その一つが地域医療等に関する連携基本協定です。

市内で青山病院などを経営しているラポール会さん、公的医療機関として地域の基幹病院を担う大阪はびきの医療センターさん、そして地域医療の根幹となります藤井寺市医師会の皆さまとの連携基本協定の締結を機に、今後は足並みをそろえ、市の医療・健康施策等の発展に努めてまいります。

市民の皆さまにおかれましては、これまでの市民病院へのご愛顧に感謝いたします。今後とも、医療・健康施策の推進にご理解・ご協力のほど、何卒よろしくお願い申し上げます。

市長 岡田 一樹

## 藤井寺市民病院は、3月31日で閉院します

問合せ 市民病院廃院総合調整室 ☎939・1111

市民の医療と健康を支えてきた市立藤井寺市民病院ですが、3月31日(日)をもって閉院(廃院)となります。4月1日(月)以降は市民病院を利用できなくなりますので、ご注意ください。

※市民病院の敷地内も立入禁止となる予定です。



### 市民病院の閉院にあたって

#### 利用者(患者)の引継ぎ

市民病院に通院されていた利用者の方につきましては、引継ぎ先となる医療機関への紹介等を行っています。詳しくは市民病院地域連携室へお問い合わせください。

#### 連携病院の確保

- ・ 無線による通信手段の確保(青山病院)
- ・ 特定年齢の乳がん検診(大阪はびきの医療センター)など

#### 機能移転

- ・ 「小児科入院診療機能」  
連携病院となる大阪はびきの医療センターに移転します。
- ・ 「災害医療センター機能」  
連携病院となる青山病院に移転します。
- ・ 「訪問看護ステーション」  
令和6年度は市直営で経営し、今後検討を継続します。

#### 跡地利用

令和6年度も継続して検討します。

#### 【入院に係る個室代について】

これまで、八尾市、柏原市との三市協定に基づき、藤井寺市民が八尾市立病院、市立柏原病院に入院した際の個室代について、当該市の市民と同額に割引する制度がありました。藤井寺市民病院の閉院に伴い、藤井寺市民への割引は廃止されます。

### 市民病院からのお知らせ

☎939・7031(代表)

#### 【3月末までの診療について】

閉院に伴い、検査体制や診察などに制限が生じています。ご不便をおかけしますが、ホームページや電話などで診察状況をご確認の上お越しください。

#### 【引継ぎ先医療機関 未受診の方へ】

引継ぎ先医療機関への紹介状をお持ちで、未受診の方は、早めの受診をお願いします。  
※受診日が決まっている方を除く。

#### 【現在定期通院されている方へ】

引継ぎ先医療機関への紹介を受けていない方は、市民病院まで早急にご連絡ください。  
診療情報に関しては、他の医療機関へ通院された場合に医療機関の依頼に応じて必要な情報提供ができるよう4月以降も保存します。ご不明な点はお問い合わせください。

#### 【生命保険の診断書などの発行】

医師による作成が必要な診断書や意見書などは、4月以降発行できなくなります。必要な方はお早めにお問い合わせください。

#### 【青山病院・藤本病院 通院バス】

青山病院・藤本病院と藤井寺市民病院をつなぐ通院バスが運行されています。詳しくは各医療機関にお問い合わせください。

#### 【閉院後の問合せ先】

4月以降は、藤井寺市役所に設置される予定の旧市民病院整理室へお問い合わせをお願いします。

## 令和6年能登半島地震の被災地支援

令和6年能登半島地震によりお亡くなりになられた方々のご冥福をお祈りするとともに、被害を受けた皆様に、心よりお見舞い申し上げます。本市では被災地に対し、次の支援を実施しています。

### ●義援金募金箱設置

お寄せいただいた義援金は日本赤十字社を通じて全額が被災地に届けられます。

**【設置施設】**市役所本庁1階総合案内、市民課(①番窓口)、福祉総務課(⑥番窓口)、アイセル シュラ ホール、図書館、市民総合体育館、支所、市立藤井寺市民病院



1月22日に岡田市長・岡本市議会議長が石川県大阪事務所へ藤井寺市、藤井寺市議会議員一同、藤井寺市特別職一同並びに藤井寺市役職者会一同からの義援金を届けました。

### ●職員派遣

**期間** 1/20～1/27、2/9～2/16

**派遣先** 輪島市

**人数** 各期間1人

※引き続き職員派遣を大阪府と調整しています。また、柏原羽曳野藤井寺消防組合では、緊急消防援助隊(大阪府大隊)の一員として1/1～2/2に被災地に職員を派遣しました。

### ●物資提供

大阪府の要請により物資を提供しました。

**提供先** 輪島市

**品目**

- ・割り箸 28,235膳
- ・紙コップ 17,970個
- ・大人用おむつ 216枚
- ・子ども用おむつ 1,056枚



### ✔ 防災ガイドブックを確認！



地震への備えに関する情報(9～11ページ)、備蓄品・非常持ち出し品の例(7～8ページ)などを掲載しています。



### ✔ LINEで普段から備えを！

トーク画面下部のメニューの「防災」をタップし、防災メニューへ切り替えて、避難訓練や様々な防災情報を確認しましょう。



**問合せ** 危機管理室災害対策担当・企画担当(4階④番窓口) ☎939・1190

### 使用済みペットボトルを新たなペットボトルに！

藤井寺市は、柏原市、羽曳野市、柏羽藤環境事業組合、大栄環境(株)、豊田通商(株)、サントリーグループとペットボトルの水平リサイクルに協働で取り組みます。

ペットボトルの更なるリサイクル促進を図り、脱炭素社会の実現と循環型社会の形成を推進します。

**問合せ先** 環境衛生課清掃庶務担当(6階⑥番窓口)

☎939・1077



### (公財) ライフスポーツ財団からの支援金

#### 新しい遊具で思いっきり遊ぼう！

(公財)ライフスポーツ財団から、子どもたちの健全な心身の発育を目的に令和5年度も100万円を交付いただきました。この支援金を活用して、道明寺京樋公園と梅が園善徳公園内に幼児向け遊具の整備を行いました。

**問合せ先** 農とみどり保全課農政公園緑化担当(4階④番窓口)

☎939・1228



### 藤井寺市行政改革推進プラン2024(素案)に対するパブリックコメント(意見募集)

**募集期間** 3月15日(金)まで ※当日消印有効

**対象** 市内在住・在勤・在学の方、市内に事務所又は事業所を有する個人及び法人その他団体

**閲覧場所** 行財政管理課(5階⑤番窓口)、市役所1階情報交流ひろば「ふらっと」、支所、アイセル シュラホール、市民総合会館、市民総合体育館、図書館、松水苑、保健センター、市ホームページ

**応募方法** 電子メール、郵送、ファックス、窓口で。 ※様式は、閲覧場所又は市ホームページからダウンロード可能。

※匿名又は電話によるご意見は受付できません。

※お寄せいただいたご意見は、個人情報を除いて公表します。ただし、氏名・住所を明記されていない場合や個人的な意見などは除きます。

**応募・問合せ先** 〒583-8583(住所記載不要)行財政管理課行財政改革担当(5階⑤番窓口)

☎939・1014 FAX952・9501

@gyouzaisei @city.fujiidera.lg.jp



### 藤井寺市議会 第1回定例会

**【本会議】 場所** 8階議場

3月1日(金) 一般質問など

3月22日(金) 委員長報告・採決など

※議案説明は2月20日、一般質問(2日目)は2月29日に開催

**【常任委員会】 場所** 8階委員会室

◆3月6日(水) 民生文教常任委員会

◆3月7日(木) 総務建設常任委員会

**【予算特別委員会】 場所** 8階委員会室

3月8日(金) 説明

3月14日(木) 審査

3月15日(金) 予備日

※各日10時から開催します(15日は13時から)。日程などは変更する場合があります。

**問合せ先** 議会事務局(7階⑦番窓口) ☎939・1208



### 目次

- 2 藤井寺市民病院は、3月31日で閉院します
- 4 目次・トピックス
- 6 わがやのアイドル
- 令和5年度 Photo Contest 受賞作品発表
- 7 暮らしの情報
- 10 募集、イベント
- 14 体育館・アイセル シュラ ホール・図書館
- 16 こちら羽曳野警察署
- はい、消防本部です
- 17 けんこうガイド
- 18 子育てガイド
- 22 市内の子ども食堂の紹介
- 23 パープルホールイベント・講座情報
- 24 知ろう学ぼう人権
- 25 ふじいでら歴史紀行
- 26 各種相談、消費生活知っ得情報ほか

裏表紙 魅力発掘フェスタ

### 【掲載内容に関する注意】

- ・市外局番「072」の場合、記載は省略しています。携帯電話やスマートフォンからお問い合わせの際は、「072」をつけて発信してください。
- ・費用・金額の記載がない場合は無料。
- ・申込方法の記載がない場合は事前申込不要。
- ・アイコンの説明
- ☎ 電話 FAX ファックス ① 電子メール
- HP ホームページ
- ・QRコードは(株)デンソーウェブの登録商標です。



### ■藤井寺市の人口

令和6年1月末現在、()内は対前月の増減

人口 62,619人(-81)  
男29,781人(-32)  
女32,838人(-49)  
世帯数 30,003世帯(-20)

©Expo 2025

## 保険・年金

### 還付金詐欺にご注意を

市役所の職員を装い「医療費の還付金があるので、手続きをしてほしい」や「還付金の手続きのために後ほど銀行から連絡があるので対応してほしい」などと電話し、金融機関などのATMへ誘導し、振込みの操作をさせようとする案件が相次いで発生しています。市職員が医療費などの還付金の受け取りについて、電話や訪問によりATMを操作するよう促したり、キャッシュカードの暗証番号を聞いたりすることは一切ありません。

**不審に感じたら、絶対に指示に従わず、一旦通話や対応を終え、保険年金課又は警察までご連絡ください。問合先**

- ・保険年金課国民健康保険担当(1階②番窓口) ☎939・1177
- ・保険年金課福祉医療担当(1階②番窓口) ☎939・1186

### 会社などを退職したときは国民年金の届出を

20歳以上60歳未満の方で、会社などを退職したときや、配偶者の退職により扶養から外れたときは、国民年金の届出が必要です。

国民年金には、保険料の納付が免除される制度があります。保険料の納付が困難な方は、届出の際にご相談ください。

#### 手続きに必要なもの

- ・年金手帳、基礎年金番号通知書又はマイナンバーが分かる書類
- ・本人確認書類(マイナンバーカード、運転免許証、パスポートなど)
- ・退職日の確認ができるもの(離職票又は雇用保険受給資格者証など)

**問合先** 保険年金課国民年金担当(1階②番窓口) ☎939・1181

## 税

### 税の申告のご案内

#### 【市・府民税の申告】

**日時** 3月15日(金)まで

※土・日曜日を除く、9時～17時

※3月2日(土)・10日(日)は9時～12時

**場所** 市役所2階ロビー(税務課前)

**提出・問合先** 〒583-8583(住所記載不要) 税務課市民税担当(2階②番窓口) ☎939・1060

#### 【所得税の確定申告】

**日時** 3月15日(金)まで

※土・日曜日を除く、9時～16時

**場所** すばるホール(富田林市桜ヶ丘町2-8)

※すばるホール会場への入場には「入場整理券」(当日会場で配布又は国税庁公式LINEアカウントから事前発行)が必要です。また、混雑状況により早めに相談受付を終了する場合があります。

※市役所では、確定申告書の相談・作成は受け付けていません。作成済みの確定申告書の預かりは従来通り実施します。

**問合先** 富田林税務署 ☎0721・24・3281

### 原動機付自転車などの廃車の手続きはお済みですか

軽自動車税(種別割)は毎年4月1日現在、原動機付自転車や軽自動車などを所有している方に課税されます。

譲渡、スクラップ、盗難などにより既に所有していない方、市外に転出し定置場が変わった方は、速やかに廃車の申告手続きをしてください。4月1日までに手続きがない場合、引き続き所有しているものとして、令和6年度の軽自動車税(種別割)が課税されます(月割制度がないため全額)。ご注意ください。

**問合先** 税務課税制担当(2階②番窓口) ☎939・1068

### おめでとうございます

大阪府社会福祉ボランティア知事表彰

ふじいでら素人断の会

我楽多亭

## くらしの情報

## 環境・安全

### ふれあい収集について

次の条件に該当する方向けに、ごみを玄関口などに置いて戸別に収集するサービスを実施しています。

**対象** 市内に住所を有し、次のいずれかに該当する一人暮らしのごみを自らごみステーションまで持ち出すことが困難な方

- ①介護保険法に基づき、要介護度2以上の認定を受けた方
- ②身体障害者手帳の等級が1級又は2級の方
- ③大阪府療育手帳の障害の程度がAの方
- ④精神障害者保健福祉手帳の等級が1級の方

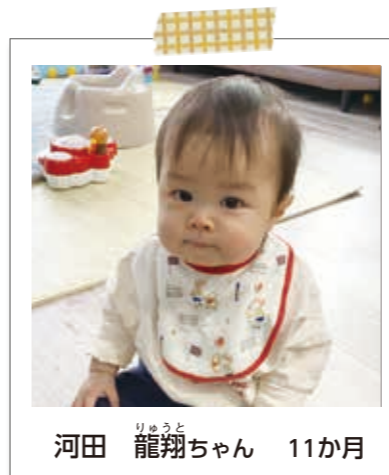
※ただし、ごみの持ち出しについて、近隣の方や親族などの協力を受けることができる方、特別養護老人ホームなど福祉施設に入所している方は対象者から除きます。

**申込方法** 電話又は窓口で

※ご本人の同意があれば親族やケアマネジャーなど、代理の方でも可能。申し込み後本人宅で面談し、申請者の状況や個別の事情などを聞き取りすると共に、申請書を提出してもらいます。

**可否決定** 申請・調査内容を審査した上で実施の可否を申請者に通知します。

**問合先** 環境衛生課清掃庶務担当(6階⑦番窓口) ☎939・1077



河田 龍翔ちゃん 11か月

生まれてきてくれてありがとう!!  
元気にすくすく育ってね。  
りゅうくん大好き!!大きくなったら一緒にゴルフ行こうね。



山下 華蒼ちゃん 7か月

離乳食が始まってもぐもぐたくさんたべてくれる可愛い華蒼お座りもできるようになってこれからの成長が楽しみです!♡

## わがやのアイドル

アイドル募集中

▲詳しくはこちら

# 令和5年度 Photo Contest 受賞作品発表

「思い出すと笑顔になる瞬間」をテーマにフォトコンテストを実施し、受賞作品が決定! たくさんの投票ありがとうございました。受賞作品以外にも、ご応募いただいた作品は、今後の市のPRなどに活用させていただきます。

**最優秀賞**

■撮影場所 津堂城山古墳  
■思い出  
2歳のお祝いに撮影した友人家族のお写真です。いつも我が子への深い愛情に溢れていて、写真を撮る度に私自身もとても温かな気持ちになります。

**優秀賞**

**特別賞**

**問合先** 政策推進課特命・シティセールス担当(6階⑥番窓口) ☎939・1171

その他の入賞作品はこちら▶

## 市内3郵便局で住民票などの証明発行及び転出届受付開始

広報ふじいでら11月号でお知らせしたとおり、3月31日で支所が閉館することに伴い、4月1日から次の郵便局3局で、住民票の写しなどの証明書発行及び転出届の受付を始めます。

### 利用できる郵便局

- ・道明寺南郵便局(道明寺1-14-34) ☎953・9770
- ・沢田郵便局(沢田3-6-16) ☎939・8003
- ・北条郵便局(北條町2-1) ☎938・0567

**利用可能日時** 月～金曜日の9時～17時(祝日、12月29日～1月3日を除く)

**主な取扱業務** 戸籍(全部・個人)事項証明書、除籍(全部・個人)事項証明書、改製原戸籍(謄本・抄本)、戸籍の附票の写し、住民票(全員・個人)の写し、除かれた住民票の写し(※死亡した方の除票を除く)、住民票記載事項証明書(全員・個人)、市府民税(所得・課税)証明書、印鑑登録証明書、転出の届出

※手数料や請求に必要な書類など、詳しくはホームページをご確認ください。

**問合先** 市民課窓口・戸籍担当(1階①番窓口) ☎939・1049

## アイセル シュラ ホール 住民票等交付コーナー終了

アイセル シュラ ホール1階の住民票等交付コーナーで行っている住民票の写しや印鑑登録証明書等の交付サービスを3月31日(日)で終了します。これまでたくさんの方にご利用いただき、ありがとうございました。

今後は以下の方法で手続きをお願いします。

### ①コンビニ交付サービス

コンビニ交付の利用方法についての動画を作成しました。是非ご覧ください。



### ②市役所本庁の市民課窓口で申請

③藤井寺市オンライン窓口からの申請(郵送料がかかります)



### ④予約発行サービス(現在は住民票の写しのみ対応)

※4月6日(土)受取分より印鑑登録証明書にも対応します。



※①③については、利用者証明用電子証明書が搭載されているマイナンバーカードが必要です。

**問合先** 市民課窓口・戸籍担当(1階①番窓口) ☎939・1049

## 各種情報

### マイナンバーカード 交付臨時窓口

**日時** 3月24日(日) 9時～12時

※カード交付業務のみ行います。

**場所** マイナンバー総合窓口

**交付に必要なもの** 交付通知書(ハガキ)、通知カード(紛失した方は交付時にお申し出ください)、住民基本台帳カード(お持ちの方のみ)。マイナンバーカードと交換、本人確認書類

※原則、交付申請者ご本人が来庁してください。

◆予約いただくとスムーズにご案内できます。市公式LINEアカウントからも予約できますので、是非ご利用ください。



**問合先** 市民課マイナンバー担当 ☎939・1111(内線1220)

### 自衛官募集事務に係る対象者情報の提供における除外申請について

市では、自衛隊法などに基づく防衛大臣からの資料提供依頼(自衛官等募集事務に必要な対象者情報[氏名・住所・生年月日・性別])について、自衛隊へ対象者情報を提供していただき、ご自身の情報の提供を希望されない方については「除外申請」の手続きをしていただくことにより、自衛隊へ提供する情報から除外します。

#### 資料提供の対象者

- ・平成18年4月2日～平成19年4月1日生まれの方
- ・平成14年4月2日～平成15年4月1日生まれの方

※概ね令和6年度に18歳及び22歳になる方

**申請方法** 3月29日(金)までに窓口又は郵送で(必着)。

※詳しくはホームページをご確認ください。



**問合先** 市民課窓口担当(1階①番窓口) ☎939・1049

## 各種情報

### 市役所本庁1階ロビートップライト(天井)改修工事完了

令和5年10月より実施していましたトップライト改修工事は、令和6年2月に無事完了し、新しい天井は木質化によりあたたかみのある仕上がりとなりました。

工事期間中は正面玄関及び正面玄関横階段が利用できないなど、市民の皆さんにはご不便をおかけしました。ご協力いただき、ありがとうございました。

**問合先** 総務課庁舎・車両管理担当(3階②番窓口) ☎939・1037

### 公共施設循環バスのルート・時刻表の改定

4月1日(月)より公共施設循環バスが、以下のとおり変わります。

- ・「青山病院前」バス停留所の追加及びそれに伴う一部ルート、時刻表の改定。
- ・「市民病院(道明寺会館前)」バス停留所の名称を「道明寺会館前(旧市民病院)」に改称。
- ・ルート改定による青山(イズミヤ西側)バス停留所の統一。

新しい時刻表は、市役所本庁(総合案内)に設置しています。詳しくは市ホームページをご確認ください。



**問合先** 総務課庁舎・車両管理担当(3階②番窓口) ☎939・1037

### マイナンバー総合窓口移設

市役所地下1階食堂横会議室のマイナンバー総合窓口を移設します。

**期間** 3月18日(月)～

**移設先** 市役所1階ロビー(正面玄関横)

**問合先** 市民課マイナンバー担当 ☎939・1111(内線1220)

## 4月から後期高齢者医療保険料・国民健康保険料の仮徴収を開始

次の条件を満たす場合は、保険料が特別徴収(年金からの支払い)となり、4月から仮徴収が始まります(注1)。

仮徴収とは、年間保険料額が確定する前に仮の金額を4・6・8月の年金から徴収するもので、1年の中で支払いの負担が偏らないようにするためのものです。保険料額の決定後は、本徴収として10・12・2月分から残りの保険料が徴収されます。

### 【後期高齢者医療制度】

**対象** 特別徴収の対象となる年金(注2)が年額18万円以上で、後期高齢者医療保険料と介護保険料を合わせてその年金額の2分の1を超えない方

### 【国民健康保険】

**対象** 次の条件を全て満たす世帯

- ・世帯主が、市国民健康保険の被保険者である
- ・世帯内の国民健康保険の被保険者全員が65歳以上75歳未満である
- ・特別徴収の対象となる年金(注2)が年額18万円以上であり、国民健康保険料と介護保険料を合わせてその年金額の2分の1を超えない

### 【共通事項】

(注1)条件を満たす場合でも、1月31日までに普通徴収(口座振替)への変更の手続きをした方は仮徴収を行いません。

(注2)複数の年金を受給している場合は、優先順位の高い1つの年金が特別徴収の対象となります。

※新たに特別徴収となる方や世帯に、4月初旬に「仮徴収額決定通知書兼特別徴収開始通知書」を送付します。

※条件を満たさない場合でも、2月に特別徴収となった方や世帯は、原則4月以降も特別徴収となります。その場合、2月と原則同額を4・6月に特別徴収します。引き続き特別徴収となる方には、金額は通知しません。令和5年度保険料納付(納入)通知書の特別徴収2月の徴収額をご覧ください。

### 問合先

- ・後期高齢者医療制度 保険年金課福祉医療担当(1階②番窓口) ☎939・1186
- ・国民健康保険 保険年金課国民健康保険担当(1階②番窓口) ☎939・1177

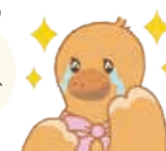
## 3月31日まで！ 特定健診の受診はお早めに

3月末は混み合いますので、是非早めに受けてください。通院中の方も健診でほかの病気が見つかることがあります。夕方や日曜日に受診できる医療機関もあります。受診券を紛失した方には、再発行します。



**問合先** 保険年金課保健事業担当(1階②番窓口) ☎939・1353

おかげさまで、大阪府の市町村で受診率第2位！前年度受診者の約8割がリピーター！



## 国民年金保険料の収納業務を民間委託しています

日本年金機構では、国民年金保険料を納め忘れていた方に、電話・文書・戸別訪問などで納付や免除などの申請手続きの案内を行っています。また、その案内業務を民間事業者へ委託しており、藤井寺市域の委託事業者は「(株)バックスグループ」です。詳しくは、日本年金機構ホームページをご覧ください。



**問合先** 天王寺年金事務所 ☎06・6772・7531

## 宝くじの助成金で整備

(一財)自治総合センターが実施する宝くじの社会貢献広報事業では、宝くじの収益金の一部を利用して地域のコミュニティ活動の充実・強化を図るために、必要な備品や集会施設の整備などに対して助成を行っています。このたび、大井地区自主防災組織が宝くじ助成金を受けて、災害対策用浄水器・災害応急用ポンプ・発電機・救助資機材セットなどの防災備品を整備しました。



**問合先** 協働人権課広聴・協働担当(1階④番窓口) ☎939・1331

## 第8回からくに手づくり市

作り手のこだわりが詰まった雑貨や食品が販売され、大人から子どもまで楽しめます。約60店舗が出店予定。今回はジャズ演奏もあります。

**日時** 3月10日(日) 10時～16時

※荒天中止

**場所** 辛國神社

※自動車での来場はご遠慮ください。

**主催、問合先** からくに手づくり市実行委員会 ☎937・1997(西山)

## 英会話教室・中国語講座・ハングル語講座(初級)受講者

**【英会話教室】** 4月1日(月)開講

毎月第1・3月曜日

10時～11時30分

**【中国語講座】** 4月5日(金)開講

毎月第1・3金曜日

10時～11時30分

**【ハングル語講座】**

4月9日(火)開講 毎月第2・4火曜日 19時～20時30分

**場所** パープルホール

**定員** 各先着15人

※申し込みが定員に満たない場合は開講を中止する場合があります。

**受講料** 2万4,000円(1年分)

※初回受講日にお支払いください。半期分1万2,000円ごとの分納も可。

**申込方法** 3月4日(月)から8日(金)までに窓口で

※受講される方は、国際交流協会員になっていただきます。年会費2,000円が必要です。

**主催** 藤井寺市国際交流協会

**申込・問合先** 協働人権課広聴・協働担当(1階④番窓口)

☎939・1331



## 筑前琵琶奉納演奏会

人間国宝で藤井寺市名誉市民でもある筑前琵琶演奏者の奥村旭翠さんによる琵琶の奉納演奏会を開催します。春の訪れが感じられる清々しい音色をお楽しみください。

**日時** 3月20日(水・祝)

13時～15時 ※雨天決行

**場所** 辛國神社境内

**出演** 奥村旭翠一門

**曲目** 茨木、本能寺 ほか

**問合先** ☎955・0126(奥村)

## みんなで楽しく

### 「いきいき体操」しませんか

要介護状態になることを予防する取り組みなどについて、健康運動指導士が簡単な運動を交えてお話しします。

**日時** 3月21日(木)・22日(金)

10時～11時30分

**場所** 保健センター(小山9-4-33)

**対象** 65歳以上で、医師から運動制限の指示のない方

**定員** 各15人(定員を超えた場合は前年度の参加回数が少ない方を優先)

**持ち物** タオル、飲み物、運動しやすい服装と靴

**申込方法** 3月4日(月)～8日(金)に電話で

※当日の血圧が180/110mm Hg以上の方や体調の悪い方は、運動を見合わせていただきます。

**問合先** 健康課成人保健担当(2階②番窓口) ☎939・1112

## 市民音頭講習会



市民音頭を楽しく踊って、心も体も元気になりましょう。

**日時** 3月26日(火)

13時30分～15時

**場所** パープルホール小ホール

**問合先** 協働人権課広聴・協働担当(1階④番窓口) ☎939・1331

## 松水苑 健康まつり

4年ぶりとなる今回は、簡易骨密度検査など健康にまつわる体験を楽しむお祭りを開催します。

頭や身体を使って、一緒に健やかなひとときを過ごしましょう。

**日時** 3月11日(月)

9時30分～15時

**場所・問合先** 松水苑

☎939・7010

## 元気はつらつクラブ

### ～楽しく笑ってフレイル予防!～

健康運動指導士などによる実技と講義です。今回のテーマは「フレイル予防!総集編」です。

**日時** 3月14日(木)

14時～15時30分

**場所** 保健センター(小山9-4-33)

**対象** 65歳以上で、医師から運動制限の指示のない方

**定員** 先着15人

**持ち物** タオル(長さ約80cm)

**申込方法** 3月5日(火)～11日(月)に電話で

**問合先** 健康課成人保健担当(2階②番窓口) ☎939・1112

## 楽しく介護予防「ええとこふじいでら」体操inイオン

藤井寺市のご当地体操や簡単な運動で心も体もリフレッシュしませんか。

楽しく健康を学べる機会として、3月は理学療法士による、糖尿病をテーマにしたお話があります。

**日時** 3月27日(水) 14時～15時

**場所** イオン藤井寺ショッピングセンター2階 イオンホール

**対象** 医師から運動制限の指示のない方

**講師** 理学療法士

**定員** 25人(先着順)

**持ち物** 飲み物、運動しやすい服装

**問合先** 高齢介護課総務担当(1階③番窓口) ☎939・1164



## 「ストップ!DV・性暴力」パネル展

暴力は被害者の心や体を傷つける行為であり、決して許されません。DVや性暴力について理解を深めるパネルを展示します。

**日時** 3月1日(金)～10日(日)

10時～20時

**場所** イオン藤井寺ショッピングセンター1階

**問合先** 協働人権課人権推進担当(1階④番窓口) ☎939・1059

## 「さつき」なんでも相談会

さつき盆栽の鉢上げ・剪定・整形・針金掛けなどの作業についての相談会です。さつき盆栽を持参いただいても結構です。

**日時** 3月3日(日) 10時～12時

**場所** 沢田圃場地(沢田2-10)

**主催** 藤井寺市さつき愛好会

**問合先** 農とみどり保全課農政公園緑化担当(4階⑥番窓口) ☎939・1228



## NICE! 藤井寺バンド “第143回 歌の広場”

みんな一緒に、懐かしい歌を楽しく歌いましょう。

**日時** 3月9日(土) 10時～11時

(開場9時30分)

**場所** 市役所市民広場

**演奏予定曲** 春一番、贈る言葉、誰か故郷を想わざる 他

**問合先** NICE! 藤井寺バンド ☎090・6600・2108(二井)

## 会計年度任用職員(図書館司書)

**募集人数** 1人

**資格要件** 司書資格、普通自動車運転免許(AT限定可)をお持ちで、公立図書館に勤務経験のある方

**任用期間** 4月1日～1年間

**選考方法** 面接

**選考日時** 申込受付期間終了後、各受験者に連絡します。

**申込方法** 3月10日(日)【必着】までに、履歴書、司書資格証(写し可)、普通自動車運転免許証(写し)を図書館窓口(持参又は郵送)で。郵送の場合は、封筒に「会計年度任用職員採用申込書」と朱書きし、必ず書留(簡易書留可)で。3月4日(月)は休館日ですので、窓口持参の場合はご注意ください。



**申込・問合先** 〒583-0007

藤井寺市林1-2-2

藤井寺市立図書館 ☎938・2197



## あなたの写真が広報に!? イチ押し写真をお寄せください!

「キレイな写真が撮れた!」「誰かに自慢したい写真がある!」あなたのスマホやデジカメに、素敵な写真が眠っていませんか?

市内の風景写真や、人物、動物、園芸、手作り作品、料理、インテリアなど、なんでもOK! 投稿の写真は広報紙やホームページなどに掲載します。(参考17ページ)

**問合先** 秘書広報課広報担当(5階⑤番窓口)

☎939・1051

▶詳しくはこちら



藤井寺市国際交流協会主催事業

ホームステイをしながら地元の学校へ通学! 外国の言語や文化を学習!

ホストファミリーや現地の学生と交流!

### 第30回 青少年海外派遣事業派遣生募集

## 見て・学んで・触れ合う 海外体験!

**日程** 7月31日(水)～8月14日(水) (変更になる場合あり)

**募集人数** 5人(選考により決定)

**費用** 10万円(別途パスポート費用など個人的経費は自己負担)

**対象** 市内在住の中学2・3年生(令和6年4月時点)

**派遣先** ニューゼaland クライストチャーチ市 パパヌイハイスクール

**申込方法** 3月1日(金)～4月12日(金)までに申込用紙に必要事項を記入の上窓口で。

**【スケジュール】**

**選考会**

- ・1次選考会 作文 4月20日(土) 14時30分～
- ・2次選考会 料理実技・面接 ※1次選考会の合格者のみ 4月28日(日) 10時～

**事前研修**

6月15日(土)～7月27日(土)の毎週土曜日(全7回) 14時30分～(120分程度)

**帰国報告会**

8月17日(土) 10時～

▶詳しくはこちら

**申込・問合先** 協働人権課広聴・協働担当(1階④番窓口) ☎939・1331

Made in 関西はすごい！  
「世界一・日本一」合同企業説明会

「世界一」「日本初」「オンリーワン」など、技術やシェア、独自製品などを持つ大阪・京都・兵庫の企業が参加！

日時 3月6日(水) 13時～17時15分(1回30分入替制)

場所 梅田サウスホール(大阪市北区梅田1-13-1)

対象 大学(院)、短大、高等専門学校、専修学校等に在学中の学生(留学生含む)と卒業後3年以内の方及び35歳未満の若年求職者



参加企業 50社(予定)  
※詳細は特設サイトをご覧ください。

問合せ先 大阪労働局職業安定部職業安定課職業紹介第2係  
☎06・4790・6300



令和6年度大阪府手話通訳者養成講座受講生

日時 令和6年5月から令和7年3月頃、おおむね35回程度

場所 申込書をご確認ください。

定員 10人程度(受講判定試験あり)  
※テキスト代は実費負担

申込方法 申込書[福祉総務課(1階⑥番窓口)で配布]を3月24日(日)【必着】までに郵送又は大阪府ホームページで



申込・問合せ先 〒537-0025(住所記載不要) 大阪府立福祉情報コミュニケーションセンター内(公社)大阪聴力障害者協会  
☎06・6748・0380

竜田古道の里山公園  
夜桜ライトアップ

柏羽藤環境事業組合の第二期最終処分場跡地の「竜田古道の里山公園」で、たくさん咲く桜をライトアップします。

日時 3月21日(木)～27日(水) 日没(18時ごろ)～20時

※雨天は中止の場合あり  
場所 柏原市雁多尾畑652-9

問合せ先 竜田古道の里山公園(スマイルランド)  
☎979・0504



▲アクセスはこちら

四天王寺大学 桜WEEKS2024

大学構内に咲く桜を観賞いただけるよう、キャンパスを無料開放します。

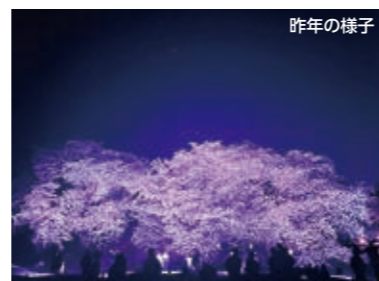
期間 3月23日(土)～4月7日(日)  
※4月1日(月)は除く。30日(土)・31日(日)は、子ども向け企画やキッチンカーが出店予定。

場所 四天王寺大学キャンパス(羽曳野市学園前3-2-1)

問合せ先 大学地域連携推進センター  
☎956・3345



古室山古墳ライトアップ2024  
さくら ー古室山古墳で夜桜鑑賞ー



▲古室山古墳の桜のライトアップ/投稿者：リリー

桜の名所として市民に親しまれてきた古室山古墳で、桜の開花に合わせてライトアップを行います。古墳と夜桜の幻想的な風景をお楽しみください。

日時 3月30日(土)～31日(日) 日没後～19時30分

場所 古室山古墳北側  
※前方部側の平坦地からライトアップされた桜を鑑賞できます。

※申込不要・駐車場なし  
※天候や開花状況で、期間・時間帯を変更・中止する場合があります。  
※詳細は市ホームページでご確認のうえご来場ください。

問合せ先 文化財保護課文化財担当(6階⑥番窓口)  
☎939・1419



「世界自閉症啓発デー・発達障がい啓発週間 in OSAKA 2024」

【発達障がいへの理解を深めましょう】

毎年4月2日は、「世界自閉症啓発デー」、4月2日～8日は「発達障がい啓発週間」です。発達障がいの人たちが社会の中で自立していくためには、発達障がいに対する私たち一人ひとりの理解が必要です。自閉症をはじめとする発達障がいへの理解を深めていただくようお願いします。



【府内主要建物のブルーライトアップ】

ブルーは「癒し」や「希望」を表し、「世界自閉症啓発デー」のシンボルカラーです。

日時 4月2日(火) 日没～  
場所 大阪城天守閣、大阪府咲洲庁舎、天保山大観覧車、万博記念公園太陽の塔など  
※ライトアップの終了時間は施設によって異なります。

【オンラインセミナー「もっと知ろうよ、発達障がい」】

日時 4月21日(日) 13時～15時  
申込方法 4月12日(金)までにホームページで



問合せ先 大阪府地域生活支援課発達障がい児者支援グループ  
☎06・6944・6689

まなりくん & みずどりはにわ  
LINEスタンプ販売中！  
40個 120円  
▲購入はこちら

問合せ先 秘書広報課広報担当(5階⑥番窓口) ☎939・1051

認知症家族セミナー

認知症に関するお薬の話をお薬師より分かりやすく説明します。

日時 3月18日(月) 14時～15時30分

場所 ふれあいセンター2階会議室

対象 市内在住・在勤で、認知症の方を介護されているご家族

※認知症の当事者やケアマネジャーなどの専門職の方も参加できます。

講師 ファーマシ薬局はーと 薬剤師 北中 紀子さん

申込方法 電話又は窓口で  
申込・問合せ先 藤井寺市地域包括支援センター ☎937・2641

空き家でお困りの方  
空き家の利活用をお考えの方へ  
無料相談会

近年、全国的に空き家が増加しています。この機会を使って心配や不安、疑問を解消しませんか。

日時 3月19日(火) 13時～16時  
場所 市役所 4階401会議室  
定員 5組

申込方法 電話又は住所、氏名、電話番号、参加人数を明記の上ファックスで

共催 (公社)全日本不動産協会  
申込・問合せ先 都市計画課開発指導・空家対策担当(4階④番窓口)  
☎939・1207 ☎952・9504

お墓の市民講座

お墓のことで不安を抱えている方に向けた、従来のお墓・樹木葬・散骨など様々な供養法のメリット・デメリットやお墓じまいについて学べる講座です。

日時 3月23日(土) 10時～11時  
場所 パープルホール4階中会議室B  
定員 先着10人

講師 お墓ディレクター 大道 樹也さん

申込方法 3月4日(月)から電話で  
主催 NPO法人花利  
後援 藤井寺市・藤井寺市商工会  
申込・問合せ先 石留石材(株)  
☎0120・53・5578 (受付時間8時～17時)

藤井寺市文化連盟所属団体による  
“春の催し”

【第32回藤井寺市写真展】  
市民の皆さんの応募作品と藤井寺市写真愛好会会員の作品をご覧ください。



日時 3月8日(金)～13日(水) 10時～16時 ※8日(金)は13時～

場所 パープルホール市民ギャラリー  
主催 藤井寺市写真愛好会

問合せ先 協働人権課広聴・協働担当(1階④番窓口) ☎939・1331

【第31回藤井寺市舞踊大会】

藤井寺市舞踊協会の皆さんによる日本舞踊をお楽しみください。



日時 3月10日(日) 11時30分～16時(11時開場)

場所 パープルホール大ホール  
主催・問合せ先 藤井寺市舞踊協会  
☎090・5018・3400(濱田)

【第10回和の響き こと・きんげん・尺八による邦楽演奏会】

藤井寺三曲協会の定期演奏会です。和の響きをお楽しみください。

日時 3月17日(日) 13時～16時(12時30分開場)

場所 パープルホール小ホール  
主催・問合せ先 藤井寺三曲協会  
☎937・8688(眞鍋)



【第32回「藤井寺市市民うたごえの会(うたごえまつり)」】

藤井寺市市民うたごえの会の皆さんによる合唱をお楽しみください。

日時 3月20日(水・祝) 14時～(13時30分開場)

場所 市民総合会館別館中ホール  
主催・問合せ先 藤井寺市市民うたごえの会 ☎090・8575・8358 (上田)



## 図書館

☎938・2197

開館時間 9時45分～17時15分



### 3月の休館日

4日(月)・11日(月)・18日(月)・  
25日(月)・29日(金)

### 出張図書館

(予約図書貸出・図書の返却など)

日程 3月13日(水)・27日(水)

場所・時間

- ①市役所1階情報交流ひろば「ふら  
っと」 14時～15時
- ②川北会館  
15時45分～16時30分

### 楽しい行事

#### 【紙芝居と絵本の読み聞かせ】

日時 3月2日(土)、16日(土)  
14時～

読み手 藤井寺市朗読の会ひびき

#### 【えほんとおはなしのへや】

日時 3月9日(土)、23日(土)  
14時～

語り手 藤井寺市ボランティアサーク  
ルおはなしころりん

### 大阪緑涼高等学校(保育系進 学コース)絵本の読み聞かせ

日時 3月30日(土) 14時～

場所 1階幼児コーナー

対象 就学前のお子さんと保護者(小  
学生のきょうだいの同伴可)

### 作品展示

時間 9時30分～17時

受付 1階 展示コーナー

#### ◎新うづき会俳画展

藤井寺市に俳画教室を創られた故  
阿部うづき先生に思いを馳せ、うづき  
会最後の展示会を開催します。

日時 3月13日(水)～17日(日)

※初日は11時から、最終日は12時まで

#### ◎みずゑの会B 水彩画展

風景や静物、花などの水彩画作品  
を展示します。

日時 3月19日(火)～27日(水)

※初日は12時から、最終日は16時  
まで



### おはなし会

日程 3月16日(土)

受付 2階幼児コーナー

#### 「親子で楽しむ絵本のへや」

時間 14時～14時20分

対象 就学前のお子さんと保護者

内容 お話や絵本の読み聞かせ、手  
遊びなど

#### 「世界の昔ばなしを楽しむへや」

時間 14時30分～14時50分

対象 小学生以上

内容 大人も楽しめる昔話など

語り手 藤井寺市ボランティアサーク  
ルおはなしころりん



## アイセル シュラ ホール

生涯学習課 ☎952・7800

開館時間 9時30分～21時30分



### 3月の休館日

4日(月)・11日(月)・18日(月)・  
25日(月)

### 子育てママのおしゃべりサロン

子どもと楽しんだり、親同士で子育  
てのおしゃべりをしたりしてお友達を  
作りましょう。今月は、「子どもマッサ  
ージ」をします。

日時 3月20日(水・祝)

10時30分～11時30分

場所 2階幼児コーナー

対象 就学前のお子さんと保護者

主催 子育て支援グループ アイセル



### 令和5年度藤井寺市公民館 文化教室作品展

公民館講座の文化教室を受講され  
た皆さんの1年間の学習成果を発表し  
ます。

日時 3月1日(金)～3日(日)

9時30分～17時30分

※最終日は15時まで

場所 1階展示コーナー

内容 水彩画・書道・パッチワー  
ク・いけばなの作品展、各教室  
の活動風景の写真パネル展

### 硬式テニス 第44回市長杯 争奪チャレンジカップ大会 出場者募集

日時 4月21日(日)8時30分～

【予備日 29日(月・祝)】

場所 大井テニスコート

参加資格 市内在住・在勤・在学の方、  
および藤井寺市テニス連盟会員

試合方法 男女ペアのミックスダブ  
ルス(ペアの合計年齢によるクラス  
別)

- ・Aクラス(合計年齢が89歳まで)
  - ・Bクラス(合計年齢が90歳以上119  
歳まで)
  - ・Cクラス(合計年齢が120歳以上)
- ※4月1日時点の年齢。

※B・Cクラスに該当するペアは、若  
年クラスへの参加も可能。

参加費 1組2,000円(当日に集金)

申込方法 3月23日(土)【必着】まで  
に、男女ペアの住所・氏名・電話  
番号・ペアの合計年齢・参加する  
クラス名を記入の上、郵送で。

申込先 〒583-0002 藤井寺市北  
條町15-44 藤井寺市テニス連盟  
丸山 和久 宛

問合先 藤井寺市テニス連盟(丸山)

☎090・9160・

0986 又はホーム

ページから



### バレーボール連盟会員募集

日時・場所 変動しますので、お問  
合せください。

対象 16歳以上の女性

問合先 藤井寺市バレーボール連盟

☎090・3039・0222(楠本)



### 高齢でも歩ける身体で！ 健康運動クラブ会員募集

日時 火・水・木・金曜

13時30分～、14時30分～

場所 津堂会館、市民総合体育館、沢  
田南会館、アイセル シュラ ホール

対象 会場まで自力で来られる方

申込方法 電話で

申込・問合先

柏羽藤SW健康運動クラブ

☎080・3787・4741(西田)

### 藤井寺市サッカースポーツ 少年団団員募集

練習日 毎週土・日曜日、祝日

場所 青少年運動広場Bグラウンド

対象 小学生・就学前1年以内のお  
子さん

※随時、入団受付・  
体験を受け付けてい  
ます。詳しくは、  
Instagram をご覧く  
ださい。

問合先 藤井寺市サッカースポーツ  
少年団(久野)

📧soumu\_fujiidera@yahoo.

co.jp ☎090・5652・9389



### 藤井寺JVC(ジュニアバレー ボールクラブ)部員募集

練習日 火・木曜夜、日曜

※変動あり

場所 藤井寺西小学校・藤井寺中学  
校他

対象 市内在住の小学1年～5年生

申込方法 QRコード

よりお問い合わせく  
ださい。

問合先 藤井寺JVC

☎090・2389・3869(藤本)



## 体育館

スポーツ振興課 ☎939・1141

開館時間 9時～21時



### 3月の休館日

5日(火)・12日(火)・19日(火)・  
26日(火)

パソコン・スマートフォンから体  
育施設が予約できま  
す。予約状況は市ホ  
ームページから確認  
できます。



### 17日

#### 「体育館競技場個人利用の日」

時間 9時～12時・13時～17時

種目 ソフトバレー・バドミントン・  
卓球・フロアカーリングなど

※卓球とフロアカーリングは13時～  
17時の時間帯のみ利用可能。

### 青少年運動広場Bグラウンド が使えます

グラウンドの空き時間帯を利用し  
て、自由にボール遊びができます。

日時 3月13日(水)・27日(水)

いずれも13時～17時

対象 小学6年生まで

※保護者か成人の責任者が同伴

申込方法 使用当日に体育館窓口で

※危険防止のため、野球やソフトボー  
ルなどは禁止です。



藤井寺保健所からのお知らせ

藤井寺保健所(藤井寺1-8-36)  
☎955・4181 ㊟939・6479

HIV・梅毒即日検査 [予約不要]  
【梅毒検査は、HIV検査と同時に  
行う場合は無料】 [匿名可]  
第2・3水曜日 9:30~10:30  
※夜間、土・日曜日の検査は、  
chot CAST(チャットキャスト)で実施。  
詳しくはお問い合わせください。

こころの健康相談 ㊟  
こころの病気、アルコール依存症  
などの相談に、精神科医、精神保  
健福祉相談員が応じます。

医療機関に関する相談  
毎週月~金曜日  
9:15~12:15、13:00~16:00

藤井寺保健所 生活衛生室  
☎952・6165

水質検査(飲用水・井戸水・遊泳場  
水・浴槽水)㊟㊟  
依頼の際はお問い合わせください。

腸内細菌検査(赤痢菌、チフス菌、  
パラチフスA菌、サルモネラ属菌、  
腸管出血性大腸菌O157)㊟  
毎週月~水曜日 9:30~12:00

ぎょう虫卵検査 ㊟㊟  
毎週月~木曜日 9:30~12:00

㊟:要予約 ㊟:有料  
※祝日等の関係で受付のない日があり  
ます。詳しくは保健所まで問い合  
わせください。

私のイチ推し  
my favorite

あなたの撮影した  
写真が広報に!?

逆さまの空  
ぼびぶーこ  
おぎママ  
亡き父が残した  
山芋掘り  
お背中  
おながいしまーす。

←詳しくは  
こちら

問合せ 秘書広報課広報担当(5階㊟番窓口) ☎939・1051

健康相談

生活習慣病などの予防や改善に関  
する相談をお受けします。

○電話相談 ☎939・1112

受付 月~金曜日(祝日を除く)

9時~17時30分

※ほかの方が相談中の場合は、すぐ  
に相談できない場合があります。

場所 健康課(2階㊟番窓口)

申込方法 電話で

400ml献血にご協力を

場所	日時
イオン藤井寺 ショッピングセンター 1階ウェルカムひろば	①3月5日(火) 10:00~12:00 13:00~16:30
	②3月30日(土) 10:00~16:30
	③3月31日(日) 10:00~16:00
藤井寺市役所1階	3月14日(木) 10:00~12:00 13:00~16:30
柏羽藤消防組合 消防本部	3月22日(金) 10:00~12:00 13:00~16:00

対象 18歳から69歳までの体重が  
50kg以上の方(男性は17歳から可)  
※65歳以上の方は、60歳から64歳  
の間に献血経験がある方に限る。

けんこう  
ガイド

このページで申込・問合せの  
記載がない場合の問合せ先  
健康課(2階㊟番窓口)  
☎939・1112

新型コロナワクチン関連情報

◆コールセンター及び窓口終了の  
お知らせ

新型コロナワクチン臨時接種が3  
月末で終了することに伴い、市コロ  
ナワクチン接種コールセンター及び、  
新型コロナワクチン接種チーム窓口  
の業務を終了します。4月以降、予  
防接種の問い合わせや、接種済証の  
再発行の手続きについては、市役所  
2階健康課で対応します。

お手元に未使用の接種券が残って  
いる場合、4月以降は使用できません  
ので、接種を希望される方はお早  
めの接種をご検討ください。

予約方法 実施医療機関へ直接予約  
※現在、医療機関での個別接種のみ  
実施しています。

問合せ 藤井寺市新型  
コロナワクチン接種  
コールセンター



☎0570・00・3655(月~金曜日  
9時~17時30分) ※祝日は除く

最近、耳が聞こえにくくなった  
と感じることはありませんか?

3/3は耳の日

加齢に伴う難聴は誰にでも起こり  
うるのですが、普段から耳にやさ  
しい生活を送ることが大切です。  
また、聞こえにくいと感じたら、  
早めにお近くの耳  
鼻咽喉科へ相談し  
ましょう。

こちら羽曳野けいさつ署

☎952・1234



大阪府警察官採用募集

令和6年度第1回大阪府警察官(巡  
査)採用選考について

詳しくは大阪府警察  
ウェブサイトの採用案  
内を確認してくださ  
い。



問合せ 大阪府警察官採用センター  
☎0120・370・314

STOP! フィッシング詐欺

フィッシング対策3箇条

- ①メールに添付のURLをクリックしない
- ②安易に個人情報を入力しない
- ③ID・パスワードを使いまわさない

日頃からサイバーセキュリティに  
ついて認識し、サイバー犯罪・攻撃の  
被害を防止しましょう

春の安全運転講習会

優良自動車運転者表彰を受けるに  
は、この講習会を受講することが必  
要です。受講者は「運転者講習受講・  
受賞記録カード」をお持ちください。  
駐車場に限りがあるため、徒歩又は  
自転車でお越しください。

日時 3月26日(火)19時~  
場所 藤井寺市役所 3階305会議室  
※羽曳野・藤井寺交通安全協会 3階講  
習会場でも次の日程で開催します。  
3月22日(金)19時~、3月30日  
(土)10時~

問合せ 羽曳野警察署  
☎952・1234

柏原羽曳野藤井寺消防組合消防本部

はい、消防本部です ☎958・0119



令和6年春季全国火災予防運動 期間 3月1日(金)~7日(木)

火を消して 不安を消して つなぐ未来

春は空気が乾燥し、火災が発生しやすい季節です。火災予防の意  
識をより高めることで火災の発生を防止し、死者の発生を減少させる  
とともに、財産の損失を防ぐことを目的とする運動を行います。期間  
中消防署では消防車で管内を巡回し、火災予防を呼び掛けます。

また、3月4日(月)9時から、藤井寺駅周辺にて春季  
全国火災予防運動街頭キャンペーンを実施する予定で  
す。

問合せ 予防課 ☎958・9928



令和5年中の消防統計の概要

令和5年中、三市管内で発生した火災の総件数は52件(前年比-1  
件)、死者は4人(前年比+2人)、負傷者17人(前年比+3人)でした。  
救急及びその他の出場件数は、前年より増加しています。

管内(柏原市・羽曳野市・藤井寺市)の総出場件数

	火災	救急	救助	その他	合計
令和5年	52 (11)	16,659 (4,361)	294 (77)	1,248 (319)	18,253 (4,768)
前年比較	-1 (-5)	519 (156)	-27 (-14)	51 (22)	542 (159)

※( )内は藤井寺市の件数。1日の平均緊急出場50件(藤井寺市内は13件)

4月から出張図書館を実施

開設日時 月2回(水曜日)  
14時30分~15時15分

開設場所 道明寺小学校旧正門奥

業務内容 一般市民に向けた、予約  
資料の受け渡し、返却、予約・リ  
クエストの受け付け、図書利用カー  
ドの発行、レファレンスなど  
※開設日の詳細はホームページなど  
でお知らせします。

特別展示「新入生・新社会人  
にオススメの本展」

期間 3月28日(木)まで

場所 2階閲覧室

春の到来です。新しい職場や学校  
での生活がスタートし、出会いもたく  
さんある季節。これから新生活を始  
めるあなたにオススメの本を集まし  
た。  
※本は貸し出します。

新着本紹介

(一般書)「文庫旅館で待つ本は」

名取 佐和子//著 筑摩書房  
戦前から続く海辺の老舗旅館・風  
屋の名物は、様々な古書を取めた文  
庫=図書コレクション。少しばかり“鼻  
が利きすぎ”な若女将がすすめる「あ  
なたと同じにおい」の一冊が、訪れる  
人の人生を揺らし…。記憶と未来を  
繋ぐ物語。

(児童書)「井戸の茶わん」

川端 誠//作 ロクリン社  
くず屋の清平、浪人の千代田朴斎、  
侍の高木作之進。曲がったことは大嫌  
いな正直者の堅物3人が、古い仏像の  
売買をめぐる、てんやわんやの騒動  
に…。人情断として有名な落語を描い  
た絵本。(TRC-MARCより)



# ここ<sup>にこ</sup>便り

～ここでニコッと笑顔になれるから、ここに行こう！～

No.17

## 心と身体に「触れ合う」かわり 赤ちゃんのくすぐり遊びについて

赤ちゃんがくすぐられて喜ぶ姿はとても微笑ましいものですね。

くすぐり遊びは、「触れ合い」を伴ってなされる他者との重要なコミュニケーションのひとつです。「くすぐったさ」を感知する触覚は、五感の中でも最も早期に発達するといわれます。

実は、赤ちゃんがくすぐったがるのは生後半を過ぎた頃からで、くすぐり遊びによる触れ合いから赤ちゃんが「自己」と「他者」を理解する心の社会性の発達を感じることができるといわれます。

赤ちゃんに触れ、笑顔でちょっとおおげさにくすぐり遊びを楽しんでみて下さい。お互いの心と身体に心地よい刺激を与え合えるくすぐり遊びでコミュニケーションを深められるといいですね。

市役所2階のこここルームでは、私たち助産師が、赤ちゃんの身長・体重計測・発達・育児の相談・授乳相談など、承っています。

そしてこここサポートは妊娠中から、おおむね1歳まで助産師が家庭訪問させていただくもので、妊娠中には、産前の様々な悩み、困りごとなどを一緒に考え、サポートさせていただきます。

また産後の小さな赤ちゃんを連れて外出しにくい時期などに、体重測定や授乳や子育てについての相談も承っております。どうぞお気軽にご相談下さい。



妊娠・出産・子育てのことなら、  
ふじいでら子育て世代包括支援センター(健康課 ☎939・1112)

## ひとり親家庭の親等のための就業支援講習会

### 【介護職員実務者研修】

(自宅学習(レポート)と通学)

**申込資格** 初任者研修又はヘルパー2級の資格所持者で、現在、介護職に従事しており概ね3年以上の実務経験があり、介護福祉士の資格取得を目指している方。

**日時** 5月25日(土)から9月21日(土)までの、①金曜コース(内2回は土曜日)、②土曜コース各コース全9回 9時～18時(講義により変動あり)

**場所** 未来ケアカレッジ難波校(大阪市浪速区難波中3-6-12-4F)等

**定員** ①②各12人 ※応募多数の場合は抽選

**費用** 15000円(教材費)

### 【登録販売者試験対策講座】

**日時** 5月18日から6月29日までの毎週土曜日(全7回) 10時～16時

**場所** 大阪府立母子・父子福祉センター

**定員** 20人

※応募多数の場合は抽選。

**費用** 6000円

### 【共通事項】

**申込方法** ホームページの申込フォーム又は往復ハガキで開講日の1ヶ月前必着

**申込・問合せ先** 大阪府立母子・父子福祉センター (〒537-0025 大阪市東成区中道1-3-59)

☎06・6748・0263



▲ホームページ



▲申込フォーム

## ここ<sup>にこ</sup>赤ちゃんルーム

**日時** 3月25日(月) 13時30分～15時

**対象** 7か月未満のお子さんと保護者(お子さん1人につき保護者1人で参加してください。)

**定員** 10組(先着順)

**内容** ふれあい遊び・体重測定・育児相談など

**持ち物** 母子健康手帳、バスタオル、ふじいでら子育て世代包括支援センターガイドブック

**申込方法** 3月4日(月)から11日(月)までにオンライン窓口で



！各イベントのQRコードは、申込開始日からご覧いただけます。！

## 乳幼児健康診査

種類	日時	対象児
4か月児健診	3/5(火) 13:00～14:00	令和5年10月生
1歳6か月児健診	3/18(月) 13:00～14:15	令和4年8月生
2歳6か月児歯科健診	3/6(水) 13:00～14:00	令和3年8月生
3歳6か月児健診	3/15(金) 13:00～14:15	令和2年8月生

▶具体的な受付時間は個別通知をご覧ください。

### 注意事項

①健康診査の10日前までに案内が届いていない場合や、当日都合の悪い方は必ず健康課まで連絡してください。

②お子さんや同居の家族が感染症にかかっている場合や、最近感染症にかかった場合は、事前に健康課にご相談ください。

※乳児後期健康診査(場所:医療機関) 4か月児健康診査で受診券をお渡ししていますが、お持ちでない方は健康課までお問い合わせください。

## SST教室に 参加してみませんか？

SST(ソーシャルスキルトレーニング)は、社会の中で暮らしていくために必要なスキルを身につける練習のことです。小集団の中で気持ちのコントロール方法や相手の気持ちなど生きていく中で必要になる場面を想定し、その時に必要な方法を練習しながら一緒に学んでいきましょう。

**日時** 毎週第1・3土曜日 13時半～14時半(4月20日から開講)

**場所** 藤井寺市民総合会館本館小会議室

**対象** 市内在住の発達障害の疑いのある小中学生(医師の意見書・手帳などで発達障害の疑いのある児童・通級指導教室や支援学級を利用中の児童など)

**定員** 6人程度

**費用** 1回につき200円(市民税非課税世帯は無料)

**申込方法** 3月25日(月)までに電話で ※事前に面談を行い、開催日までに参加者を決定します。

**申込・問合せ先**

ふれあい支援センターSST担当  
☎937・5255  
(木曜日以外の10時～20時)

## ここ<sup>にこ</sup>育児・健康相談

お子さんの発達や発育、食事、歯についての相談、育児全般についての相談を保健師・管理栄養士・歯科衛生士などがお受けします。

【電話相談】

**受付** 月～金曜日(祝日を除く)  
9時～17時30分

※ほかの方が相談中の場合は、すぐに相談できない場合があります。

【個別相談(予約制)】

**日程** 3月14日・21日・28日  
いずれも木曜日

**場所** 健康課(2階④番窓口)

**申込方法** ☎939・1112へ電話又はオンライン窓口で



## ここ<sup>にこ</sup>アドバイス(助産師相談)

妊娠・出産・授乳などについて、相談をお受けしています。健康課(2階④番窓口)又は電話で相談できます。

**対象** 1歳未満のお子さんがある保護者、妊婦、乳児  
※来庁での相談は予約があるとスムーズに対応できます。

【予約はオンライン窓口で】



このページで申込・問合せ先の記事がない場合の問合せ先

健康課(2階④番窓口)  
☎939・1112

場所の記事が無い場合  
保健センター(小山9-4-33)で実施します。

## 赤ちゃんが生まれたら 出生連絡票の提出を

母子健康手帳別冊に添付の出生連絡票をふじいでら子育て世代包括支援センター(2階④番窓口)までお持ちいただくか、郵送してください。

## 母子健康手帳・ 妊産婦健康診査受診券の交付

ふじいでら子育て世代包括支援センター(健康課・2階④番窓口)で交付しています。妊婦さん自身がお越しください。



## プレママ・プレパパの ここ<sup>にこ</sup>ルーム

**日時** 3月27日(水) 13時30分～15時

**対象** 妊婦とそのパートナー(妊婦さんだけの参加可)

**定員** 先着4組

**内容** お産のながれ・パパにできるサポート・母乳のお話、妊娠や出産に関する相談など

**持ち物** 母子健康手帳

**申込方法** 3月4日(月)から11日(月)までにオンライン窓口で



# つどいのひろば

- 親子が気軽に集い、交流、情報交換できる！育児の悩み相談も。
- 市内に5か所！それぞれで楽しいイベント開催中



これまでのイベントの様子をちょっとだけ紹介するで〜めっちゃ楽しいから気軽に来てな〜

## イベントの様子

[イベントカレンダー](#)



**バンビーノハウス おもちや箱**  
☎945・5517

詳しくはこちら▶



**つどいの広場「ふじいでら」**  
☎936・0011

詳しくはこちら▶



**ユックリユックリ**  
☎06・6785・6286

詳しくはこちら▶



**地域子育て支援センター**  
(ひかりこども国ホール内)  
☎930・6630

詳しくはこちら▶



**ぽけっとひろば**  
(ふじみ保育園内)  
☎978・8668

詳しくはこちら▶



市立保育所	対象	わんぱく広場	園庭開放	育児相談専用電話
第1保育所	就学前のお子さん	10:00~11:00(受付9:45)	10:00~11:00	ほっとダイヤル 火~木曜日 13:00~16:00
第3保育所	☎939・7108	※工事のため実施しません。(3月末までの予定)		☎939・7139
第4保育所	☎939・7128	5日(火)	リズム遊び	☎939・7198
第5保育所	☎939・7138	6日(水)	ふれあい遊び	☎939・7237
第6保育所	☎939・7148	6日(水)	ふれあい遊び	☎939・7169
	☎938・0909	14日(木)	紙遊び	☎938・0923

道明寺こども園	対象	にこにこランド	園庭開放	育児相談専用電話
☎939・7118	就学前のお子さん	10:00~11:00(受付9:45)	10:00~11:00	ほっとダイヤル 火~木曜日 13:00~16:00
		8日(金)	リズム遊び	☎939・7191

### 市立幼稚園「きらりキッズ」 対象 就学前のお子さん

- ▼藤井寺幼稚園 ☎939・7103
  - ・園庭で遊ぼう
  - 3月6日(水) 13:30~15:00
  - 3月15日(金) 13:30~15:00
- ▼藤井寺南幼稚園 ☎939・7113
  - ・園庭で遊ぼう
  - 3月15日(金) 13:30~15:00
- ▼道明寺南幼稚園 ☎939・7163
  - ・歌のお姉さんと遊ぼう
  - 3月5日(火) 10:00~11:00
  - ・園庭で遊ぼう
  - 3月15日(金) 13:30~15:00

### 私立保育園・幼稚園・認定こども園

個別に記載があるもの以外は、就学前のお子さんと保護者が対象

	イベント名	日時	備考(対象・持ち物など)	申込方法
ふじみ保育園 ☎978・8668	園庭開放	3/5(火) 10:00~11:30	※変更ある場合は、インスタグラムでお知らせ	—
	子育て相談(要予約)	3/9(土) 10:00~11:30	—	電話で
ふじの子保育園 ☎953・2405	園児と一緒に屋上園庭で遊びましょう	3/29(金) 10:00~11:00	各園先着3組 場所 各園屋上園庭	25日(月)までに電話で
	子育て相談 相談員 神奈川大学大学院兼任講師 ふじの子保育園副園長 西川 昌弘さん	3/13(水) 11:00~15:00	※グループでの参加可。1人または1組につき約1時間。	開催の前日までに電話で
藤井寺カトリック幼稚園 ☎938・8878	園庭開放	月・水・金曜日 14:30~16:00	13日(水)以降は休み	—
	親子で遊ぼう マリア広場 モンテッソーリ教育を礎とした「おしごと」に触れます。※園見学も可	3/8(金)・15(金) 10:00~11:30	1歳以上の親子、先着7組、上靴持参	開催の前日までに電話で
惣社こども園 ☎931・7333	子育て相談	3/8(金) 10:00~	臨床心理士による子育て相談(要予約)	対象 満1歳~2歳 定員 先着1人 開催の前日までに電話で
	子育て相談	毎週土曜日 10:00~	—	電話で
ひかりこども園 ☎939・6081	園庭で園児と遊ぼう「鬼ごっこあそび」	3/8(金) 10:00~11:00	—	電話で
ななこども園 ☎953・4295	わんぱく広場「パン粉遊び」	3/14(木) 10:00~11:00	汚れてもいい服装で	電話で
	園庭開放 ※雨天中止	毎週木曜日 10:00~11:30	—	—
	子育て相談	月~金曜日 10:00~11:30	—	—
ラミー保育園 ☎952・4115	ベビーひろば(サーキット・触れ合い遊び)	3/18(月) 10:00~10:45	生後6ヶ月~2歳未満 バスタオル、お茶か水	電話で
	園庭開放 ※雨天中止	3/7(木)・14(木) 9:30~11:30	帽子、お茶か水	—

# パープルホールイベント・講座情報

問合先 パープルホール事務局(藤井寺市地域サービス公社) ☎939・7020(9時~17時)

## イベント情報

### 大阪桐蔭高等学校 吹奏楽部コンサート in藤井寺

名実ともに高校吹奏楽界のスター  
大阪桐蔭高等学校吹奏楽部によるコ  
ンサート。

日時 4月29日(月・祝)

14時~(開場13時)

場所 2階大ホール

費用 一般2,000円、中学生1,000  
円、小学生以下500円(全席指定)  
※未就学児ひざ上無料。席が必要な  
場合は有料。

チケット販売 3月5日(火) 10時~  
【パ】【ゆ】、CNプレイガイド、ロ  
ーソンチケット

### スプリングコンサート

ヴァイオリン、フルート、ピアノの  
三重奏をお楽しみください。

日時 5月19日(日) 13時30分~  
(開場13時)

場所 2階小ホール

費用 前売700円、当日900円

小学生以下500円 ※全席自由  
※障害者手帳をお持ちの方とお付き  
添い1人まで500円

出演 山口涼子(ヴァイオリン)、岡本  
万貴(フルート)、南なほき(ピアノ)

チケット販売 【パ】【ゆ】

#### 問合先およびチケット販売場所

【パ】:パープルホール事務局  
(藤井寺市地域サービス公社)

☎939・7020(9時~17時)

【ゆ】:藤井寺まちかど情報館

ゆめぶらざ(藤井寺1-3-11)

※10時~17時、水曜休館日

## 講座情報

### うたごえ倶楽部

曲の解説を交えつつ、アコーディオ  
ンやピアノの伴奏で懐かしの歌声喫  
茶気分を味わいませんか。

日時 3月5日、4月2日、5月7日(全  
て火曜日) 10時~11時30分

場所 2階小ホール

費用 1回につき500円 ※4月以降  
は1回につき600円(当日集金)

定員 各日先着80人

### トールペイント教室

ブリキのハンギングバスケットにペ  
イントします。手ぶらで受講でき初心  
者の方も大歓迎です。

日時 4月10日(水) 13時30分~  
(120分程度)

費用 2,500円(前納)

定員 先着10人

### やすらぎヨーガ月曜クラス

心身ともにリラックスできるヨーガ  
にチャレンジしてみませんか。

日時 4月1日・15日、5月13日・20  
日、6月3日・17日、7月1日・22日  
(全て月曜日) 10時~11時30分

費用 5,200円(初回に集金)

定員 先着5人 ※追加募集

### 大人のバレエレッスン

クラシック音楽に合わせてストレッチ  
や筋トレ、簡単なバレエレッスンを行  
います。

日時 4月9日・16日、5月7日・  
21日、6月4日・18日、7月2日・  
16日(全て火曜日)

①9時15分~10時35分

②10時40分~12時

費用 6,400円(初回に集金)

定員 各先着4人 ※追加募集

### 大人のピアノレッスン

キーボードを使って練習します。初  
めての方、お久しぶりの方挑戦してみ  
ませんか。

日時 4月9日・23日、5月14日・  
28日、6月11日・25日、7月9  
日・23日(全て火曜日)

11時~11時50分

費用 7,200円(初回に集金)

定員 先着4人 ※追加募集

### ゆる体操初級

「ゆる体操」はリラックスした雰囲気  
で運動が苦手な方でもできる体操です。

日時 4月9日・23日、5月14日・  
28日、6月11日・25日、7月9  
日・16日(全て火曜日)

10時30分~11時40分

費用 5,200円(初回に集金)

定員 先着3人 ※追加募集

### 日本舞踊教室

小学生から大人まで一緒にお稽古  
しています。所作、着付けも身に付  
きます。

日時 4月14日・28日、5月12日・  
26日、6月9日・23日、7月7  
日・21日(全て日曜日)

10時~11時

費用 4,400円(初回に集金)

定員 先着2人 ※追加募集

申込方法 3月1日(金)9時から  
15日(金)までにパープルホ  
ール事務局窓口で。

※うたごえ倶楽部は開講日に受  
付。

※定員に満たない場合は、開講  
しない場合があります。

# 市内の こども食堂 の紹介

「こども食堂」と聞いて、どうイメージしますか。  
ももとは、こどもの孤立、孤食を支援する目的か  
ら始まった活動ですが、現在は、食事の提供だけ  
でなく、こどもや保護者の居場所・地域で暮らす人た  
ちの交流の場として、全国的にも広がっています。

市でも「こども食堂」の活動が活発になってきてお  
り、地域で安心して過ごせる場が増えていきます。

問合先 子育て支援課(2階@番窓口)

☎939・1162

詳しくはこちら▶



参加費  
無料

お気軽にお越しください!

募

#### はぐくみ食堂

- 1 第3金曜日 17時30分~19時
- 2 小山会館、杜の灯珈琲、林公民館
- 3 どなたでも
- 4 こども100円・大人200円・未就学児無料(献立は月替わり)
- 5 予約なしで利用できます。

☎090・6559・8978

#### 笑食堂

- 1 最終水曜日 18時~20時
- 2 岡2-3-17
- 3 中学3年生までのお子さんと保護者
- 4 こども100円・大人300円(献立は月替わり)
- 5 みんなで食べる時間はとても楽しいです。

直接お越しください

#### 【凡例】

- 1 開催日時
- 2 場所
- 3 対象
- 4 食事費用/1回(1食)
- 5 ひとこと

募

お手伝いしてくれる方  
募集中

予約・問合先

募

#### 高殿苑ひろっぱ

- 1 第3日曜日 10時~13時
- 2 道明寺3-2-2
- 3 道明寺南小学校区と近隣地域のお子さん
- 4 こども100円・大人300円(昼食・デザート)
- 5 ものづくり・料理・農業体験、屋内外遊びなども楽しめます。

(福)邦寿会どうみょうじ高殿苑  
☎936・3515

募

#### こども食堂 坂の上のキッチン

- 1 第3日曜日 12時
- 2 藤井寺4-11-7
- 3 主に小学生
- 4 こども無料・大人200円(献立は月替わり)
- 5 ワクワク体験も行っています。

(福)みささぎ会  
☎952・0008

#### かなりや食堂

- 1 第2・4水曜日 17時30分~
- 2 藤井寺1-10-2
- 3 どなたでも
- 4 200円(お弁当のテイクアウト)
- 5 誰かと食べる楽しさと、温かい手作り料理を提供します。学習補助も行っています。

☎080・7015・8885

募

#### さといもさろん(赤ちゃん食堂)

- 1 第3木曜日 10時~12時30分
- 2 専念寺(津堂2-4-3)
- 3 0~4才までのお子さんと保護者
- 4 親子で300円(おにぎり・味噌汁・煮物・デザートなど)
- 5 絵本の貸し出し、読み聞かせ、お話し会、わらべうたも行っています。

☎090・9116・4093

募

#### 藤井寺ライオンズクラブ ユニオン支部 こども食堂

- 1 偶数月のいずれかの日曜日
- 2 開催月によって変更
- 3 お子さんのみ
- 4 100円(献立は変更します)
- 5 学習支援や体験学習も行っています。詳しくはLINEアカウントをご確認ください。ID:@604zvxt

☎954・8417

#### たこ焼き 笑

- 1 第4日曜日11時30分~13時
- 2 道明寺2-11-4
- 3 どなたでも
- 4 100円(たこ焼き・焼きそば・お好み焼き)
- 5 お持ち帰りもできます!お腹一杯食べて笑顔になってね。

☎070・4442・3712

内容は令和6年2月9日時点の情報です。利用するには予約が必要な場合があります。詳しくは各団体へお問い合わせください。

# 知ろう学ぼう人権

互いを思い合える  
住みやすい社会のために

## 「心のバリアフリー」

バリアフリーという言葉は聞いて、施設や道路での設備を思い浮かべる人が多いのではないのでしょうか。

日常で見かけるものは、車いすの人や子どもが押しやすいような低い位置にもボタンが設置されたエレベーター、視覚に障害がある人を案内するための点字ブロックや音声案内、日本語がわからない人や文字が読めない人を案内するために絵で表現された標識などがあります。このようにあらゆる人が生活しやすいように設備面でのバリアフリーは広がってきています。

しかし、いくら設備が充実しても困難を抱える人に対する無関心や無意識の行動・発言が「意識上のバリア」を作ってしまうことがあります。

バリアフリーとは、高齢者や障害のある人だけでなく、社会生活で困難を抱えるあらゆる人の障壁（バリア）をなくす（フリー）ためのものです。

意識上のバリアをなくすためには「心のバリアフリー」が大切です。心のバリアフリーとは、身の回りにおけるバリアに目を向けて行動することや配慮することです。例えば電車やバスでヘルプマークやマタニティマークを付けた人を見つけた時に席を譲ることなどがあります。また声をかけるのが難しいと感じる人は、街で点字ブロックを塞がないように意識することなども有効です。

誰もがバリアのない住みやすい社会の実現のために、一人ひとりがお互いを思いやり、助け合ってもともに生活していきたいと思います。

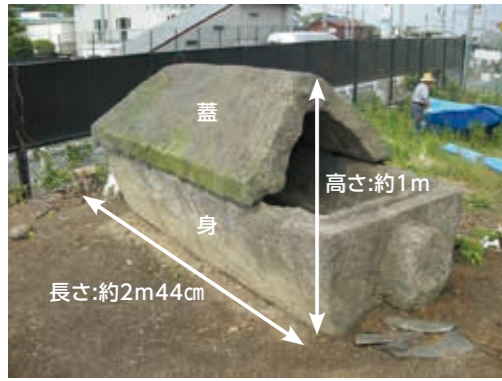
問合せ 協働人権課人権推進課  
(1階④番窓口)  
☎0639・1059

# ふじいでら 歴史紀行

206

唐櫃山古墳からは、竪穴式石槨に納められた石棺と、副葬品が見つかっています。今回は石棺についてお話ししたいと思います。

唐櫃山古墳から見つかった石棺は、冢形石棺と呼ばれるものです。近畿地方の冢形石棺のなかでは最古相になるものと考えられています。石棺の身は長さ2m44cmと長く、棺の身と蓋を合わせた高さはおおよそ1m程度になりま。石棺の表面をじっと見てみると、手斧で削るなどをして石棺が作られた過程が観察できます。そして、内側にはベンガラを塗って(※1)赤く彩られている部分があることがわかります。赤色を塗ることは、魔除けのような意味合いがあったものと考えられています。石材は、阿蘇溶結凝灰岩(※2)が使用されています。「阿蘇」という名のとおり熊本県で採れる石材です。この石材をわざわざ遠方から運び、使用したのです。石棺に使用する石材が採れる



▲唐櫃山古墳の石棺

産地や経由地のコネクションがあったということ、切り出して加工・運搬する人員や道具を準備することができた... というように、石の産地ひとつから色々なことがわかります。

では、九州から大阪まで、どうやって巨石を運んだのでしょうか。興味深い実験が平成17(2005)年に行われたので、少し紹介しましょう。

この実験の契機となったのは、高槻

## 一人で悩んでいるあなたへ、身近な人の悩みに気付いたあなたへ

悩みを抱えている方は、一人で悩まず、専門の相談機関にご相談ください。また、身近な方の悩みに気づいたら、話を聴いて寄り添い、見守りながら、必要に応じて相談窓口を紹介してください。

### ●藤井寺市自殺予防心の電話相談

☎930・0775 月～金曜日 10:00～17:00

### ●こころの健康相談統一ダイヤル

☎0570・064・556 月～金曜日 9:30～17:00

※3月1日(金)9:30～3月31日(日)17:00は、24時間体制で相談を受け付け

### ●こころの健康に不安を感じたら

・藤井寺保健所のこころの健康相談(予約制)

☎955・4181 月～金曜日 9:00～17:45

・こころの電話相談 ☎06・6607・8814

月・火・木・金曜日 9:30～17:00

・若者専用電話相談(わかぼちダイヤル)

☎06・6607・8814 水曜日 9:30～17:00

・関西いのちの電話 ☎06・6309・1121

24時間365日

・こころの救急箱 ☎06・6942・9090

月曜日19:00～火曜日3:00(8時間)

木曜日19:00～22:00

### ●フリーダイヤルの電話相談

・自殺予防いのちの電話

☎0120・783・556 毎日16:00～21:00

※毎月10日は8:00～翌日8:00(24時間)

### ●妊娠中や産後にこころが不安になったら

・大阪府妊産婦こころの相談センター

☎0725・57・5225 月～金曜日 10:00～16:00

### ●自死遺族相談(予約制)

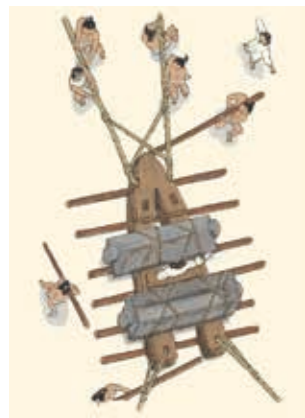
大切な人を自死(自殺)で亡くされた方のために相談を受け付けています。

・大阪府こころの健康総合センター

☎06・6691・2818 月～金曜日 9:00～17:45

### 【悩みの相談窓口一覧】

▶大阪府こころの健康総合センターHP



▲石棺を運ぶ様子

市今城塚古墳で平成10(1998)年に発見された石棺です。この石棺は、熊本県宇土市から採れる石材を使用していました。どのように運んだのかという謎を解明するために、実験が行われたのです。産地の熊本県宇土市で石材を切り出し原石は約20トンあったそうです。航海し、修羅(木製のそり)で曳く実験が行われました。約7トンの石材を丸木船で有明海から玄界灘、関門海峡を通過し瀬戸内海と、34日をかけて航海を成功させました。もちろん、原石を切り出して石棺を掘り出すなど、色々な作業が必要になってきます。石棺一つ造るためにはおおよそ1年はかかっていたでしょう。このように、石棺を古墳に納めることは大変なことでした。石棺を使用できるほど被葬者の地位が高かったことがわかるのです。

(文化財保護課 泉 眞奈)



唐櫃山古墳の発掘調査から ③石棺

(※1)棺にベンガラを塗る例は、藤井寺市内では津堂城山古墳の石棺や、岡古墳の木棺などで確認されています。弥生時代後期から古墳時代前期にかけて、塗られる例が全国にみられます。

(※2)灰黒色が多いですが、まれにピンクがかかった色のものもあります。ピンクがかかったものは「阿蘇ピンク石」や産地にちなんで「馬門石」とも呼ばれます。唐櫃山古墳の石棺は灰黒色の阿蘇溶結凝灰岩です。

# 消費生活 知っ得情報 No.161

## 原野商法の二次被害 「いらぬ土地を処分したい！」そんな心につけこむ手口に気をつけて

近年、次のような土地の処分に悩む高齢の土地所有者が増加しています。

ひとつは、いわゆる原野商法の土地です。

昭和40年～60年代にかけて、ほとんど価値のない原野や山林などの土地を、「必ず値上がりする」などと勧誘し、高値で販売する手口が社会問題となっていました。当時はその言葉を信じ、投資目的や資産のひとつとして購入する方も多くいました。

もうひとつは別荘地です。若かりし頃、遠方の別荘地を購入したものの、高齢になり足を運ぶことができなくなったので、処分したいという話です。

どちらの土地も、処分したいと思っても、なかなか買い手がつかないケースが多いのが現状です。

そして、相続人となる子どもに迷惑をかけたくないという気持ちにつけこむかのように、原野商法の被害者などに「土地を売却できる」などと勧誘し、土地の測量や広告の契約をさせるトラブルがおきています。

最近では、売却の話のはずが、新たな土地の購入契約だったというかなり悪質な手口もみられます。

突然、業者から電話がかかってきて、土地の売却の話があるかもしれません。そのような話が舞い込んできた時は、詐欺の可能性あることを考えましょう。価値のない土地であればなおさら売却できる可能性は低いです。すぐに契約しないことが、お金を守ることにつながります。



### 藤井寺市消費生活センターにご相談ください！

**日時** 月～金曜日(祝日除く) 10:00～12:00、12:45～16:00 ※受け付けは15:30まで  
**場所** 藤井寺市消費生活センター(市役所1階⑤番窓口) ☎939・1320 **相談方法** 電話又は来所(予約不要)

### ●おくやみ手続きサポートデスク(予約制)

身近な方を亡くされた後の手続きは多岐にわたります。デスクでは亡くなられた方の状況を確認し、手続きが必要な窓口をご案内します。



**予約可能日時** 月～金曜日(祝日除く)の9時30分、13時30分、14時30分の3枠

**定員** 各1組

**問合先** おくやみ手続きサポートデスク(1階①番市民課内) ☎939・1319

### ●藤井寺市民憲章

- ・人の和で、住みよいまちを、つくりましょう。
- ・自然を生かし、歴史遺産をまもりましょう。
- ・近代文化で、伸びゆくまちを、つくりましょう。
- ・仕事に誇りを持ち、働く喜びに、生きましょう。
- ・若い力を養い、夢と希望を、育てましょう。

### ●目の不自由な方や活字読書が困難な方へ

「声の広報(CD)」[点字広報]をご利用ください。市ホームページにも掲載しています。

**問合先** 秘書広報課広報担当(5階⑨番窓口) ☎939・1051 FAX 952・9508

### 防災行政無線の放送内容が電話で確認できます

※放送から24時間以内 ☎0800・200・9391(フリーダイヤル)

**編集後記** 皆さんの投稿写真を紹介する「私のイチ推し」コーナーの開始から約1年。読者の方と繋がれる機会は貴重で、写真が届くたび、担当みんな楽しく拝見し、笑顔になったり、ほっこりしたりしています。毎月写真を送ってくださる方、いつもありがとうございます！写真はとっても簡単に投稿できますので、この機会に是非ご応募ください。(関連記事10・17ページ)

# 各種相談

※相談はすべて無料。予約マークがあるものは要予約。曜日指定の相談の場合、祝日は除く。

	相談名	日時	場所	内容	問合先
医療	救急医療相談	24時間365日対応	(電話)	突然の病気やケガで迷ったらまずここへ。緊急性がある場合は管轄の消防本部に転送され、救急車が出動します	救急安心センターおおさか ☎06-6582-7119 #7119(短縮ダイヤル)
	法律相談 <b>予約</b>	3/27(水)・4/3(水)・10(水) 13:00～16:30 ※予約は、3/14(水)9:00～電話で。各日先着7人	市役所1階相談室(又は電話)	弁護士による相続、離婚、建物の賃貸借問題、多重債務者救済などに関する相談 ※相談は、同一内容は1回限り、令和5年度中に3回まで、時間は30分以内	協働人權課 ☎939・1111 (窓口での予約も可)
くらし	消費生活相談	月～金曜日10:00～12:00、12:45～16:00 受け付けは15:30まで	市役所1階消費生活センター	消費生活相談員による、悪質商法による被害や訪問販売、電話勧誘によるトラブルなど消費生活に関する相談	消費生活センター ☎939・1320
	行政相談	月～金曜日 8:30～17:30	(電話)	国の仕事への苦情や要望に関する相談	近畿管区行政評価局 ☎0570・090110
	司法書士法律相談 <b>予約</b>	3/16(土) 13:00～16:00 ※予約は、月～金曜日10:00～16:00	司法書士総合相談センター堺(堺市役所前)	登記手続、裁判手続、相続、成年後見制度、サラ金問題などに関する相談	堺支部 ☎080-6284・1874
	行政書士法律相談 <b>予約</b>	3/16(土) 13:00～16:00	パープルホール 小会議室D	遺言・相続、契約書、成年後見制度、許認可などに関する相談	大阪府行政書士会南大阪支部 ☎072・349・9178
	高齢者相談	月～金曜日 9:00～19:00 土曜日 9:00～17:30	ふれあいセンター ※時間外は電話相談	高齢者の総合相談	地域包括支援センター ☎937・2641
人権	人権相談	3/28(水) 13:30～15:30	市役所1階相談室	人権擁護委員による人権についての悩みごとやトラブルなどに関する相談	協働人權課 ☎939・1059
	人権悩みの相談室	月～水・金・土曜日(祝日含む) 9:00～12:00、13:00～16:00	パープルホール3階・男女共同参画ルーム内相談室	専任相談員による暮らしの中で起こる人権、女性の人権に関する相談	☎939・1118
	女性相談 <b>予約</b>	月・木曜日 9:00～12:00、13:00～16:00	市役所1階相談室	女性相談員による夫婦関係、DV、生活苦など女性の悩み相談	協働人權課 ☎939・1050
子育て	家庭児童相談	月～金曜日 9:00～17:30	市役所2階②番窓口	家庭相談員による18歳未満の子どもに関する相談(電話相談もあり) どなたからでも相談できます	子育て支援課(家庭児童相談室) ☎939・1162
	教育相談 <b>予約</b>	木曜日 9:00～12:00	市民総合会館別館3階教育相談室	教育相談員による不登校・いじめ・発達についてなど、教育に関する悩み相談	教育相談室 ☎938・1008
	テレホン教育相談	金曜日 13:00～17:00 火・木曜日 9:00～17:00	(電話)		
	ひとり親家庭等無料法律相談 <b>予約</b>	3/25(月) 14:00～17:00	市役所2階相談室	離婚前相談・慰謝料・養育費・認知・面会交流など、労働関係・借金関係など	子育て支援課 ☎939・1162
就労	地域就労相談 <b>予約</b>	月～金曜日 9:00～17:00	市役所6階地域就労支援センター	働く意欲がありながら、様々な問題で就労できない方の相談 ※就職のあっせんは行っていません	商工労働課 ☎939・1337
	若者の就労・自立相談 <b>予約</b>	3/5(水)・19(水) 13:30～17:30	市役所1階102会議室	若者(15～49歳)の就労と自立の相談 ※就職のあっせんは行っていません	南河内地域若者サポートステーション ☎0721・26・9441
福祉	心配ごと相談 <b>予約</b>	第2火曜日 13:30～15:30	ふれあいセンター 相談室	民生委員児童委員による日常生活における悩み、心配に関する相談	社会福祉協議会 ☎938・8220
	自殺予防心の電話相談	月～金曜日 10:00～17:00	(電話)	精神保健福祉士などによる自殺など心の悩みに関する相談	☎930・0775
	身体知的障害者相談	随時	(電話・ファックス)	障害者相談員による、障害のある方の相談、更生のために必要な援助の実施(障害者手帳の有無は問いません)(聴覚)岡本 昇治さん FAX938・7059 / (知的障害)西尾 千代子さん ☎938・1789 / (知的障害)安井 陽子さん ☎955・9263	
	障害者等相談 <b>予約</b>	月～金曜日 10:00～17:00	障害者地域生活支援センターわっと(岡2-12-6 3階)	障害のある方及び家族の相談や生活全般の支援(障害者手帳の有無は問いません)	障害者地域生活支援センターわっと ☎930・0733
	障害者等相談 <b>予約</b>	月～金曜日 10:00～17:00	相談支援センターびんぼん(小山1-1-1 3階)	障害のある方及び家族の生活上の悩み、発達障害、福祉サービスの利用に関する相談(障害者手帳の有無は問いません)	支援センターびんぼん ☎952・7002
その他	市民活動相談	3/19(水) 13:00～17:00 (電子メールでも相談可)	市役所1階相談室	活動の悩みや団体の運営などに関する相談(予約優先)	協働人權課 ☎939-1331 @kyoudou-jinken@city.fujidera.lg.jp
	不動産一般相談室 <b>予約</b>	3/4(月)・18(月) 10:00～12:00、13:00～15:00	羽曳野市軽里3-1-10(同南大阪支部)	住宅購入や賃貸マンションの契約などに関する相談	大阪府宅地建物取引業協会南大阪支部 ☎958-3005

# 無料体験 要事前予約(抽選)

期間：3月6日(水)まで  
事前予約はこちら→



## オリジナル エコバックづくり

自分だけのエコバックを作っちゃおう！  
イラストを選んで好きな言葉を入れてみよう！

## オリジナル3D 埴輪メーカー体験

※焼き上げに  
40分程度  
かかります

こんな体験はここだけ?! 埴輪メーカー(3Dプリンター)を使って、自分の顔が入ったオリジナルの埴輪を作ろう!

### その他 体験など

- ・宝さがし体験
- ・古代プレスレットづくり体験
- ・水鳥すくい by 四天王寺大学
- ・古代漢字で遊ぼう by 四天王寺大学  
-古代漢字(篆書)名前シール・篆書で書道など-
- ・苔テラリウム
- ・アヒルふれあい体験
- ・リサイクル図書配布
- ・オリジナル“縄紋”ストラップづくり
- ・青少年指導員会ブース
- ・スマートボール etc

※有料体験あり



### 飲食 物販

- ・和菓子(御菓子司 吉乃屋)
- ・おからクッキーなど(株TEN-TWO)
- ・クラフトコーラ・お茶・コーヒーなど  
(ハレマチフジデラ)
- ・クラフトビール(株道明寺麦酒)
- ・キッチンカー etc



# 魅力発掘 フェスタ

古代の遊びも掘り尽くそう!

3月10日(日)10:00~15:00

場所 アイセルシュラホール(雨天決行)  
問合先 観光課 ☎952・7801(月曜日休館)



詳細は市ホームページをチェック→

## 大阪・関西万博 × 藤井寺市SNSキャンペーン

当日リポストした画面を  
ブースで見せると豪華賞品が  
当たるかも?!

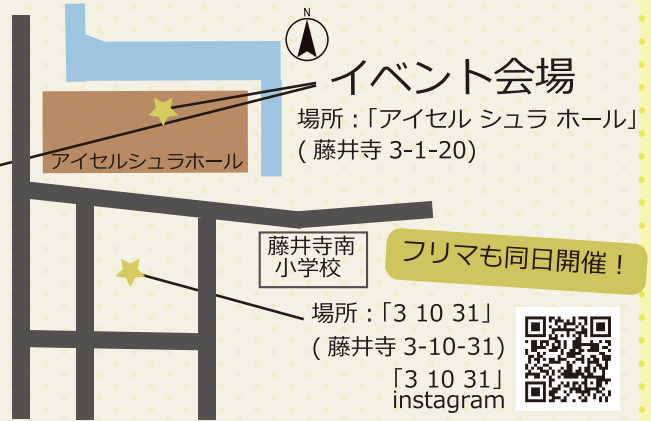


### STEP1

藤井寺市公式Xをフォロー  
「@Acity\_Fujiidera」

### STEP2

イベント当日までに  
藤井寺市公式Xの固定ポストを  
リポストしよう!



## 第23回発掘速報展 - 縄紋時代のふじいでら -

令和4年3月に国府遺跡出土塊状耳飾り及び  
縄紋土器が新たに藤井寺市指定文化財となりました。

塊状耳飾りの形は藤井寺市の市章のモチーフの一つ  
となっており、国府遺跡は古市古墳群と並び藤井寺市を  
代表とする遺跡の一つです。

今回は、これまでの調査から判明してきた藤井寺市内の  
縄紋時代の様相について紹介します。

日時 3月5日(火)～3月10日(日)  
9時～17時  
(初日12時から・最終日15時まで)  
場所 アイセルシュラホール1階展示コーナー  
問合先 文化財保護課文化財担当  
(6階65番窓口) ☎939・1419



市の公式ホームページ、SNSもご覧ください。以下のQRから簡単にアクセスできます!



市公式HP



Facebook



YouTube



Instagram



LINE



藤井寺市は持続可能な開発目標(SDGs)  
の達成に向け取り組んでいます