

## 防災情報の伝達経路

### 市等が発信する情報



### 自ら入手する情報



市等が発信

自ら入手

## 市民のみなさん

### 「災害モード」宣言の実施について

大阪府では、広域的な大規模災害が発生もしくは迫っていることを府民や事業者等に呼びかける「災害モード宣言」を運用しています。

例) 強い台風の接近が見込まれる場合などに、市民に不要不急の外出を控えていただくことや、藤井寺市から発信される避難情報等に注意するよう、事前の備えを促します。

詳しくは、右のQRコードまたは、市ホームページの次の箇所をご確認ください。

ホーム > 組織からさがす > 危機管理室 > 危機管理室 > 災害に備えて > 「災害モード」宣言(大阪府)の運用開始について



## 警戒レベルと避難情報

避難情報等や防災気象情報の意味を直感的に理解できるよう、5段階の警戒レベルに分類しています。気象庁や大阪府、藤井寺市等が発表する情報に注意し、警戒レベルに応じて、適切な避難行動をとってください。

危険度	警戒レベル	避難情報等	状況	住民がとるべき行動	
↑ 高    ↓ 低	警戒レベル5	緊急安全確保※1 (藤井寺市が発令)	災害発生 または切迫	命の危険 直ちに安全確保!	
	..... 警戒レベル4までに必ず避難! .....				
	警戒レベル4	避難指示 (藤井寺市が発令)	災害のおそれ高い	危険な場所から 全員避難	
	警戒レベル3	高齢者等避難 (藤井寺市が発令)	災害のおそれあり	危険な場所から 高齢者等は避難※2	
	警戒レベル2	大雨・洪水・高潮注意報 (気象庁が発表)	気象状況悪化	自らの避難行動を 確認	
警戒レベル1	早期注意情報 (気象庁が発表)	今後気象状況 悪化のおそれ	災害への心構えを 高める		

※1: 災害の発生を把握できていない場合もあるため、警戒レベル5「緊急安全確保」は必ず発令されるものではありませんのでご注意ください。

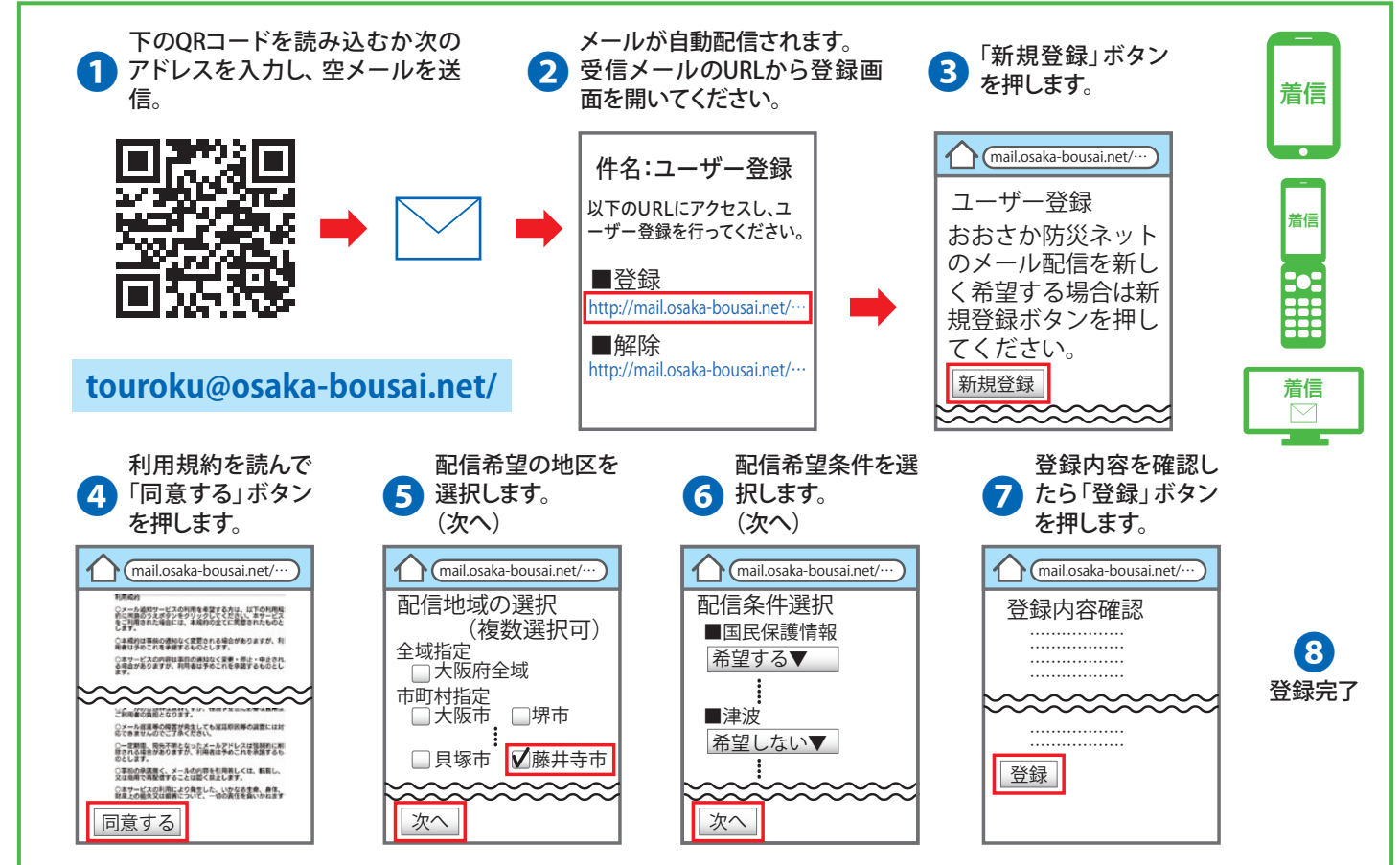
※2: 高齢者等以外の方も危険を感じたら自主的に避難してください。

今後、国や気象庁により避難情報等の名称が変更される可能性がありますので、最新の情報を確認してください。

## 防災情報メール【大阪府】

地域に発表された気象情報や避難情報などの防災情報をメールで大阪府がお知らせします。

詳しくはこちら <http://www.osaka-bousai.net/pref/PreventInfoMail.html>



## 災害時緊急情報

### 緊急地震速報(登録等は不要です。)

最大震度が5弱以上と推定される地震の発生直後に、震度4以上の揺れが予想される地域に対して気象庁から発表され、テレビやラジオ、携帯電話等で入手することができます。

緊急地震速報が発表されてから強い揺れが到達するまでの時間は、数秒から数十秒と極めて短い時間です。緊急地震速報が発表されると、**テレビやラジオなどでは「チャイム音」、携帯電話では「ブザー音」**が流れます。

「チャイム音」はNHK、「ブザー音」はNTTドコモのホームページで試聴することができます。緊急時、とっさに身を守る行動がとれるように、前もって試聴しておきましょう。

### エリアメール・緊急速報メール

藤井寺市では、災害情報や避難情報などを迅速に伝達できるように、NTTドコモが提供する「エリアメール」、KDDI・ソフトバンクモバイル・楽天モバイルが提供する「緊急速報メール」を運用しています。

#### ◇受信できない場合

- ・通話中やパケット通信中の場合
- ・圏外及び電波状態の悪い場所にいる場合
- ・電源OFF及び電源OFFモードや航空機モードの場合
- ・配信対象エリア外の場合
- ・対応機種でない場合
- ・受信設定がなされていない場合

#### ◇特徴

**受信料は無料で、登録も不要**、受信すると専用着信音が流れ表示されます。

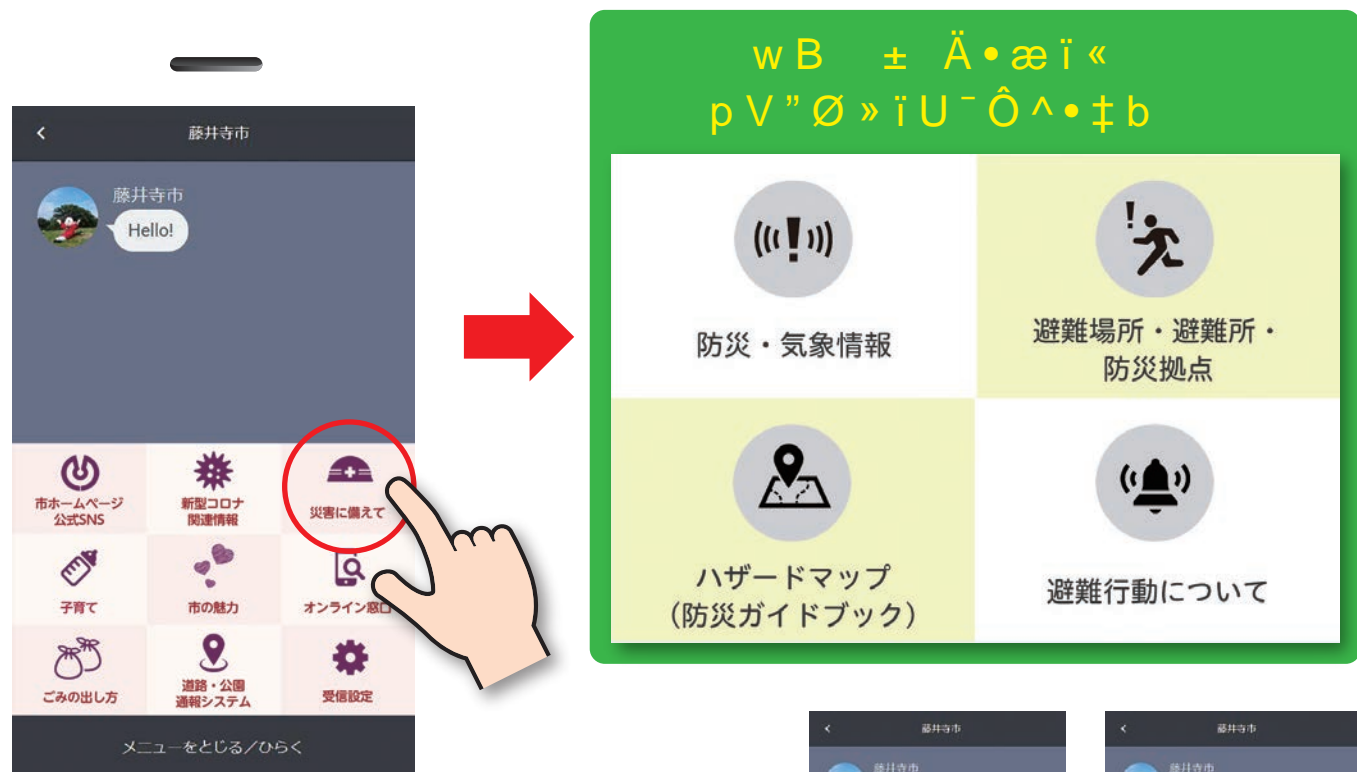


{ a É ç - \* / & - Ü ž š ç i Ä t m M o

藤井寺市では、市政やイベント情報、市の魅力などの情報のほか、災害等の緊急情報を積極的に発信するため、藤井寺市LINE公式アカウントを運用しています。

B•t<Qo

「B•t<Qo」のボタンをクリックすると、防災関係のサイトへリンクできるボタンが表示されます。日頃から、避難場所、藤井寺市防災ガイドブックなどをチェックし、災害に備えましょう。



Óxít<0,


地震発生時、大雨・台風などの Óxì には随時、緊急情報を発信するとともに、トーク画面下部のメニューも変更します。

\* % UgpãC   \* % !GVKJJEF SBDJUZ

1. LINEアプリを開き、画面左下の「ホーム」をクリックする。
2. 「ホーム」画面右上の「友だち追加マーク」をクリックする。
3. 「友だち追加」画面の右端の「検索」をクリックする。
4. 検索欄に「@fujideracity」と入力し、検索ボタン(虫眼鏡マーク)をクリックする。
5. 「藤井寺市」アカウントが表示されるので、「追加」ボタンをクリックしてください。

23~"ÅpãC

1. LINEアプリを開き、画面左下の「ホーム」をクリックする。
2. 「ホーム」画面右上の「友だち追加マーク」をクリックする。
3. 「友だち追加」画面の中央の「QRコード」をクリックする。
4. カメラモードに切りかわったら、下記のQRコードを読み取る。
5. 「藤井寺市」アカウントが表示されるので、「追加」ボタンをクリックしてください。



画像は、令和4年3月時点で運用中のものです。今後の状況によって内容を変更する場合があります。



w B æ S Á ç



防災行政無線とは、市内34か所に設置している屋外スピーカーを通じて、緊急性の高い情報などを市民の皆さんにお知らせするシステムです。避難に関する情報[ 高齢者等避難・避難指示・緊急安全確保 ]や全国瞬時警報システム(Jアラート)と連動した情報のほか、市からのお知らせなどを放送します。

風や雨などで防災行政無線の放送が聞こえにくい時に、**L ù T'** **i ž°** であれば、最新の放送内容を電話で確認できるサービスも導入しています。




令和3年1月配布「マグネットステッカー」

B•;;t¼ àçwb;MO

地震や洪水などの災害発生時に、「災害用伝言ダイヤル」が開設されます。このサービスは、大規模な災害が発生した場合、「声の伝言板」(安否情報)の役割をするNTTの電話サービスです。被災地内とその他の地域の人々との間で、伝言の録音・再生を行うことができます。p 3?éqpç%7w±"ĩµ)™`oM±b{

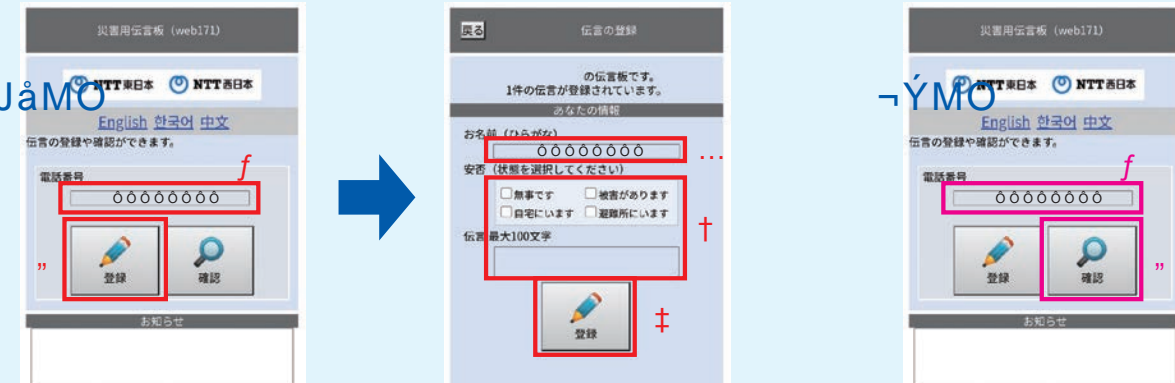
ÙB•;;t¼ àç ® -

\w±"ĩµxzGFÛsB•UC\`hÔù@`w ;tXç†qØCÆwpÅ`b"?é±"ĩµpb{ fB•°qfw w•-w`qw srpzt) Jâ-6`b`lqUpV±b{



Ù/55B•;;tX ®XFC -   IUUQT   XXX XFC

/55pxzÔŠ °p S Žíw•srGFÛsB•UC\`hÔùtzi`ĩ• 3?éJ µÚ"ÄÑ¥ĩptq-ÝUpV®B•;;tX)™`oM±b{



f ]x w?éjœ çÈ Nis`B Jâ`±b{ „ @Jâ`->`!`±b{ ...]x wSÉ²)Jâ ±@Jâ`-> y!`±b{ f i w?éjœçÈ Nis`E Jâ`±b{ „ @-Ý!bqi w ;tU-ÝpV±b{

p 3?éqpç%7w±"ĩµ)æloM±b{Ä`Xxç 3?éqpw)1)j-ÝXi^M{; st`lob;MO`hØUÿs`ÔùUK`±b{

g b ; w ] Š °

B•;t¼çç f   B•;tXFC £

- ・毎月1日及び15日 00:00 ~ 24:00
- ・正月三が日 (1月1日00:00 ~ 1月3日24:00)
- ・防災週間 (8月30日9:00 ~ 9月5日17:00)
- ・防災とボランティア週間 (1月15日9:00 ~ 1月21日17:00)

伝言保存期間は 体験利用期間のみ