



## 第8回 藤井寺市地域公共交通会議

- 議事1 前回交通会議議事の振り返り
- 議事2 実証運行計画 (令和8年4月1日~)
- 議事3 説明会の報告
- 議事4 利用状況 (令和7年10月1日~令和8年2月28日)
- 議事5 既存公共交通の維持・継続を図る施策の検討
- 議事6 今後のスケジュール案

## 議事1

# 前回交通会議議事の振り返り

---

## 課題①津堂地区の交通機能確保

- ・津堂地区には鉄道駅や路線バス、乗合タクシーの停留所がなく公共交通空白地となっている。

## 課題②土師ノ里駅へのアクセス(大井・惣社・北條町・船橋町エリア)

- ・大井、惣社、北條町、船橋町エリアから土師ノ里駅へ移動するには、北ルートから南ルートへ乗継ぐ必要があり、利便性がよくないことがわかった。

## 課題③市財源とのバランス

- ・持続可能な公共交通として継続していく必要がある。
- ・公共サービスとしてのあり方や利用形態、受益者負担などバランスを図っていく必要がある。

### <変更内容>

- 停留所の追加・廃止や、これに伴う運行ルート・運行ダイヤの変更
- 運行日の変更
- 運賃の見直し
- 1便あたりの台数上限の設定

運行内容の変更を踏まえた実証運行計画を作成

## 議事2 実証運行計画 (令和8年4月1日~)

---

## 1. 運行形態

### 【路線不定期運行（デマンド型交通）】

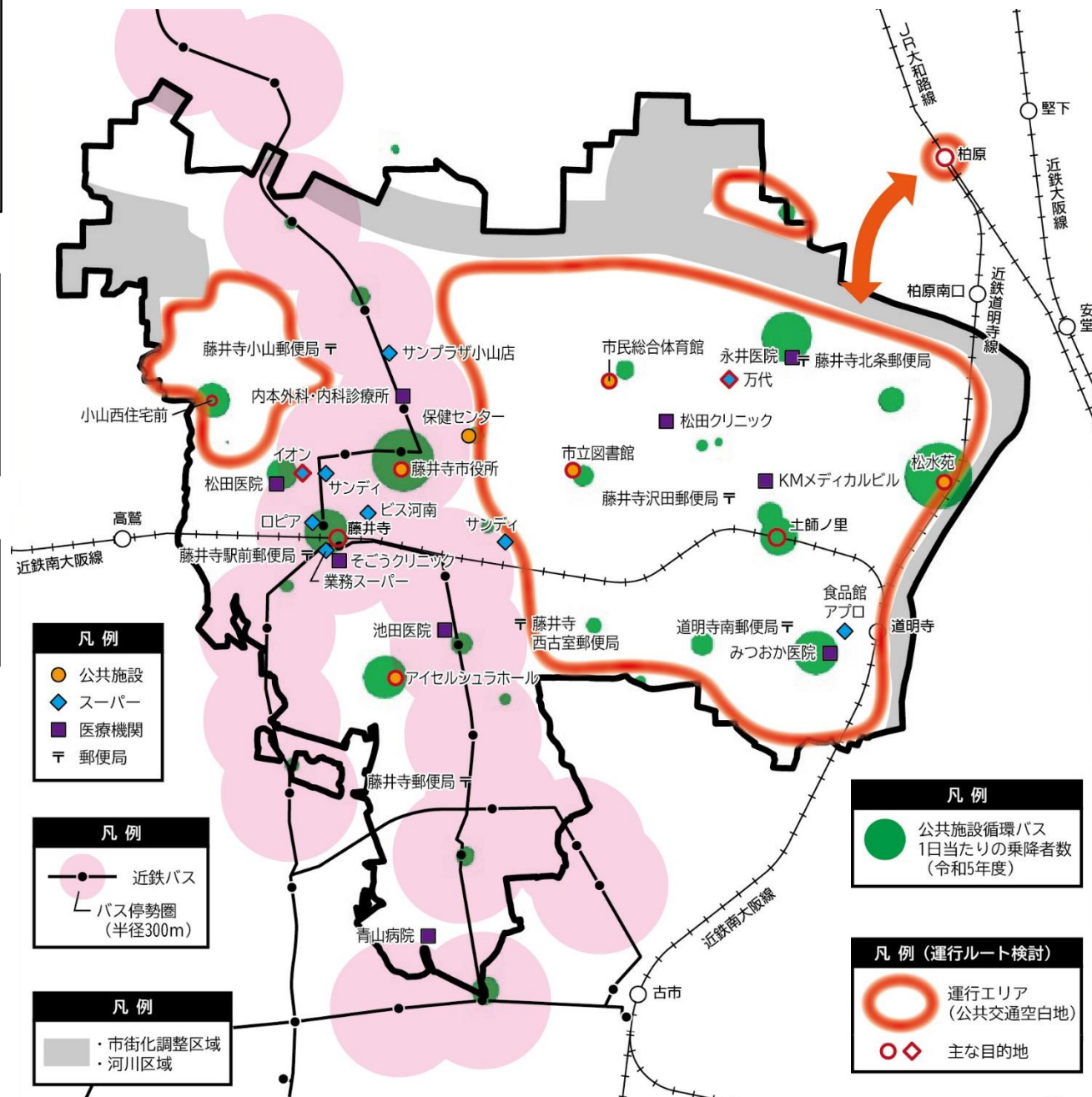
- ・ 定路線・固定ダイヤで、利用者から予約があった際に運行する形態

## 2. 運行エリア（右図参照）

- ・ 公共交通空白地
- ・ 拠点施設（市役所、鉄道駅、アイセルシュラホール）
- ・ JR柏原駅

## 3. 運行車両

- ・ セダン型（UD:ユニバーサルデザイン・タクシー含む）

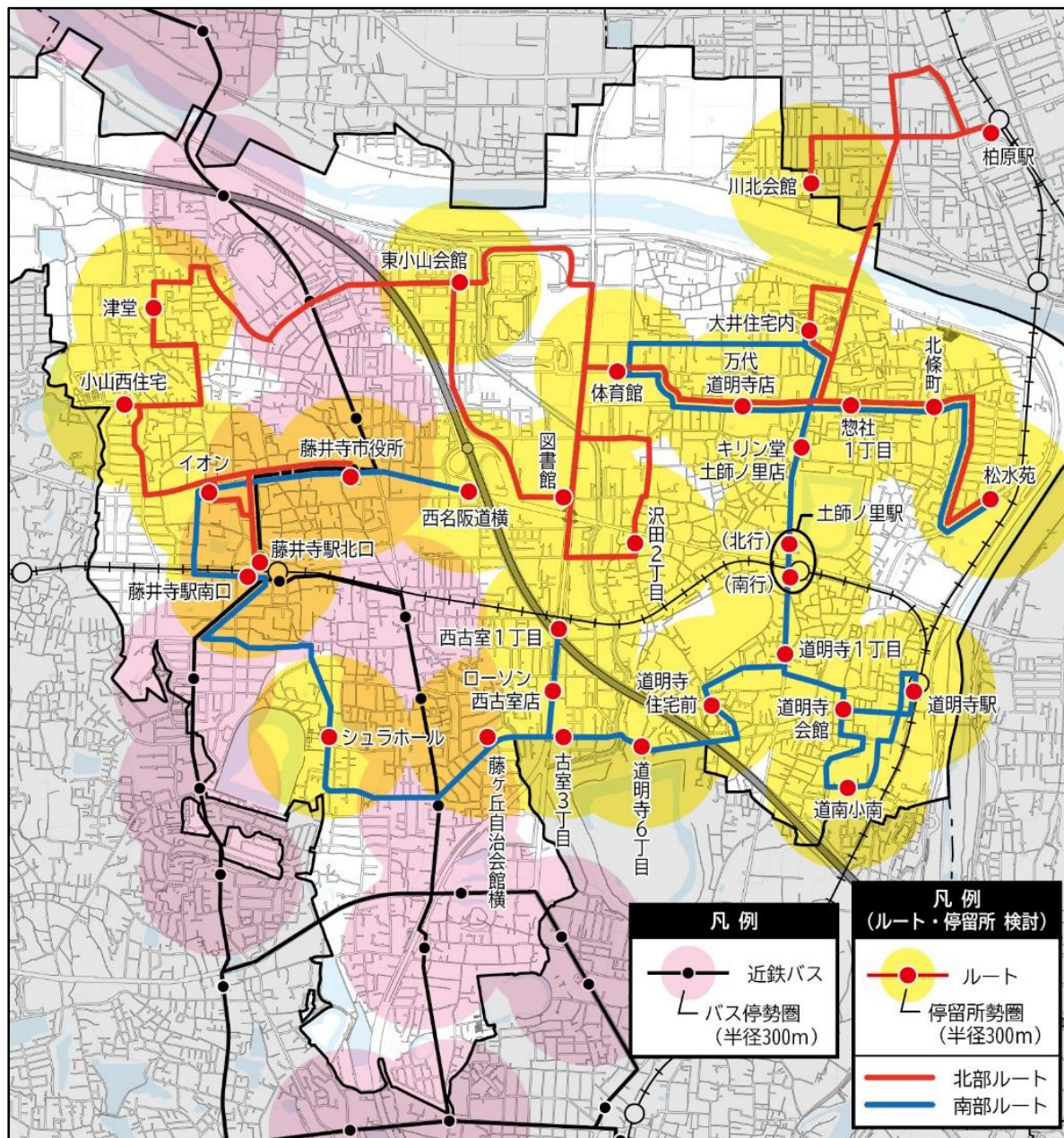


## 4. 運行ルート（北部・南部ルート）

**変更**

### 北部・南部運行ルート

ルート名	起終点		停留所数 (箇所)	運行距離 (km)	運行時間 (分)
北部	藤井寺市役所	松水苑	16	14.2	58
南部	西名阪道横	松水苑	24	11.8	58







## 5. 運行ダイヤ

**変更**

### ●北部ルート(復路) <松水苑方面>

停留所/発時刻	1便	3便	5便	7便
藤井寺市役所	8:30	10:50	13:05	15:05
藤井寺駅北口	8:35	10:55	13:10	15:10
イオン	8:37	10:57	13:12	15:12
小山西住宅	8:40	11:00	13:15	15:15
津堂	8:43	11:03	13:18	15:18
東小山会館	8:49	11:09	13:24	15:24
図書館	8:53	11:13	13:28	15:28
沢田2丁目	8:57	11:17	13:32	15:32
体育館	9:02	11:22	13:37	15:37
万代道明寺店	9:04	11:24	13:39	15:39
柏原駅	9:13	11:33	13:48	15:48
川北会館	9:18	11:38	13:53	15:53
大井住宅内	9:21	11:41	13:56	15:56
惣社1丁目	9:24	11:44	13:59	15:59
北條町	9:25	11:45	14:00	16:00
松水苑	9:28	11:48	14:03	16:03

### ●北部ルート(往路) <藤井寺市役所方面>

停留所/発時刻	2便	4便	6便	8便
松水苑	9:30	12:00	14:05	16:05
北條町	9:32	12:02	14:07	16:07
惣社1丁目	9:33	12:03	14:08	16:08
大井住宅内	9:35	12:05	14:10	16:10
川北会館	9:41	12:11	14:16	16:16
柏原駅	9:46	12:16	14:21	16:21
万代道明寺店	9:54	12:24	14:29	16:29
体育館	9:56	12:26	14:31	16:31
沢田2丁目	10:01	12:31	14:36	16:36
図書館	10:04	12:34	14:39	16:39
東小山会館	10:08	12:38	14:43	16:43
津堂	10:14	12:44	14:49	16:49
小山西住宅	10:17	12:47	14:52	16:52
イオン	10:20	12:50	14:55	16:55
藤井寺駅北口	10:23	12:53	14:58	16:58
藤井寺市役所	10:28	12:58	15:03	17:03

### ●南部ルート(復路) <松水苑方面>

停留所/発時刻	1便	3便	5便	7便
西名阪道横	8:30	10:50	13:05	15:05
藤井寺市役所	8:33	10:53	13:08	15:08
イオン	8:36	10:56	13:11	15:11
藤井寺駅南口	8:39	10:59	13:14	15:14
シュラホール	8:44	11:04	13:19	15:19
藤ヶ丘自治会館横	8:48	11:08	13:23	15:23
ローソン西古室店	8:51	11:11	13:26	15:26
西古室1丁目	8:52	11:12	13:27	15:27
古室3丁目	8:54	11:14	13:29	15:29
道明寺6丁目	8:55	11:15	13:30	15:30
道明寺住宅前	8:57	11:17	13:32	15:32
道南小南	9:02	11:22	13:37	15:37
道明寺駅	9:05	11:25	13:40	15:40
道明寺会館	9:07	11:27	13:42	15:42
道明寺1丁目	9:09	11:29	13:44	15:44
土師ノ里駅(北行)	9:12	11:32	13:47	15:47
キリン堂土師ノ里店	9:13	11:33	13:48	15:48
大井住宅内	9:16	11:36	13:51	15:51
体育館	9:18	11:38	13:53	15:53
万代道明寺店	9:21	11:41	13:56	15:56
惣社1丁目	9:24	11:44	13:59	15:59
北條町	9:25	11:45	14:00	16:00
松水苑	9:28	11:48	14:03	16:03

### ●南部ルート(往路) <藤井寺市役所方面>

停留所/発時刻	2便	4便	6便	8便
松水苑	9:30	12:00	14:05	16:05
北條町	9:32	12:02	14:07	16:07
惣社1丁目	9:33	12:03	14:08	16:08
万代道明寺店	9:35	12:05	14:10	16:10
体育館	9:37	12:07	14:12	16:12
大井住宅内	9:39	12:09	14:14	16:14
キリン堂土師ノ里店	9:41	12:11	14:16	16:16
土師ノ里駅(南行)	9:45	12:15	14:20	16:20
道明寺1丁目	9:47	12:17	14:22	16:22
道明寺会館	9:49	12:19	14:24	16:24
道明寺駅	9:51	12:21	14:26	16:26
道南小南	9:53	12:23	14:28	16:28
道明寺住宅前	9:58	12:28	14:33	16:33
道明寺6丁目	10:00	12:30	14:35	16:35
古室3丁目	10:01	12:31	14:36	16:36
ローソン西古室店	10:03	12:33	14:38	16:38
西古室1丁目	10:04	12:34	14:39	16:39
藤ヶ丘自治会館横	10:09	12:39	14:44	16:44
シュラホール	10:14	12:44	14:49	16:49
藤井寺駅南口	10:19	12:49	14:54	16:54
イオン	10:22	12:52	14:57	16:57
藤井寺市役所	10:26	12:56	15:01	17:01
西名阪道横	10:28	12:58	15:03	17:03

**6. 運行日** 変更

- ・月曜日～土曜日(運休:日曜日、祝日※、年末年始(12/29～1/3)) ※敬老の日は運行

**7. 運行時間帯** 変更

- ・8時30分～17時で運行

**8. 運行便数** 変更

- ・8便/日

**9. 運賃** 変更

- ・1乗車 :大人(中学生以上)300円、小児(小学生)150円  
 幼児、乳児は無料
- 以下の対象者は運賃を半額
  - ・各種障がい者手帳の所有者およびその介助者
  - ・社会的養護施設の入所者
- 以下の対象者は200円/回
  - ・75歳以上
  - ・運転免許証返納者
  - ・妊産婦

**10. 乗り継ぎ割引**

- ・路線バスもしくは各エリアのデマンド型交通からデマンド型交通に乗り継いだ場合に割引を適用。デマンド型交通分の運賃を半額で利用可

**11. 1便あたりの台数設定** 変更

- ・3台まで

**12. 利用方法** 変更

- ・デマンド型乗合タクシー予約センター  
 受付日:月曜日～土曜日(運休日を除く) 受付時間:9時～16時30分  
 電話 0570-783-575
- ・利用する日の1週間前から前日16時30分までに予約
- ・運休日の翌日に利用する場合は、直前の受付日16時30分までに予約
- ・聴覚や発話が困難な方は電話リレーサービスの利用

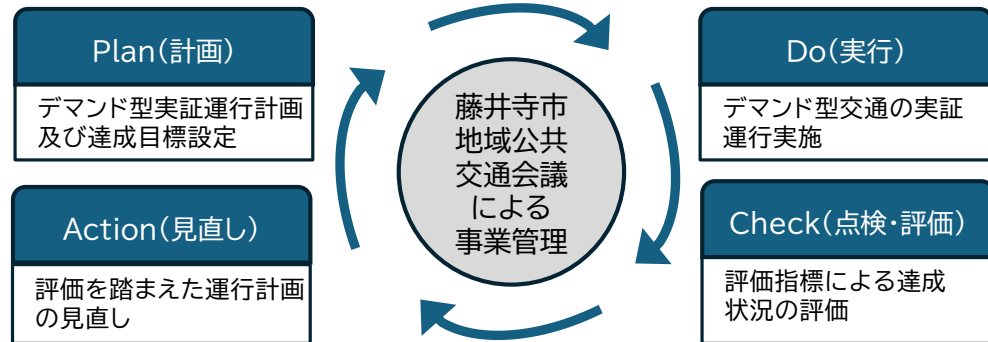
**13. 実証運行期間** 変更

- ・令和7年10月1日から令和9年3月31日まで

**14. 事業評価**

(1)事業評価の進め方

【PDCAサイクル】



(2)評価指標の設定

【評価基準案】

利用者数:10人/日以上 利用者満足度:60%以上

## 議事3 説明会の報告

---

## ■実証運行計画変更 説明会

開催場所	開催日程	参加人数	主な意見
市役所3階 305会議室	令和8年3月11日(水) 19時00分～20時00分	7人	<ul style="list-style-type: none"> <li>利用者だけの意見を尊重するのではなく、将来利用者となりうる若年層等の意見も取り入れるべきではないか。</li> </ul>
市民総合体育館 会議室1	令和8年3月13日(金) 10時30分～11時30分	19人	<ul style="list-style-type: none"> <li>南ルート沿線の住民は図書館への移動が乗継が必要など、非常に煩雑。南ルートも図書館を通るルートへ変更してほしい。</li> <li>75歳以上などの割引対象者の利用が多いと思う。初回利用者は割引内容の把握をしていない場合もあるので、タクシー運転手から利用者へ割引の有無を確認してほしい。</li> </ul>
老人福祉センター松水苑 大広間	令和8年3月16日(月) 10時30分～11時30分	46人	<ul style="list-style-type: none"> <li>運行ダイヤを減らすのではなく、もっと増便してほしい。買い物利用の場合、帰りの便が2時間半後であり、便利が悪い。</li> <li>日曜、祝日に利用をしていたため、運休日となり非常に残念。</li> <li>乗合がない場合に目的地への到着時間が早すぎることもある。公共施設の閉館時間まで外で待つこととなるため、ダイヤの時刻までタクシー内で待機させてほしい。</li> <li>近鉄バス乗継割引券をバス運転手が理解していないことがあるため、周知徹底をよろしく。</li> <li>1便あたりの配車上限が3台とのことであるが、上限に達していると乗車できないことに不安を感じる。</li> <li>値上げに減便と、高齢者の移動を妨げている。移動を円滑にし、高齢者の外出機会を活発にすることで健康が促進される。交通にかかる経費は増えるかもしれないが、公共交通を充実させることで医療費や介護費が抑制され、全体的には支出が抑制されると思う。</li> </ul>

色が、紫色→水色に変わります。

リーフレット(B5版)



【説明会の状況(市民総合体育館)】

【説明会の状況(松水苑)】



## 議事4 利用状況 (令和7年10月1日~令和8年2月28日)

---

## 1. 北部ルート・南部ルートの利用者数の推移

### 稼働日割合・運行台数

#### 【全体】

- ・稼働日割合(設定運行日に対する実際の運行日数の割合)は、運行開始(10月1日)から2月末時点で100%であった。
- ・1日あたり運行台数(実際に運行した日における配車台数の平均)は、運行開始(10月1日)から2月末時点で13.0台/日、稼働便数割合は56%であり、穏やかに上昇している。
- ・平日の運行台数は15.1台/日、稼働便数割合は64%。土曜日は11.3台/日、稼働便数割合は50%。平日・土曜日は14.4台/日、稼働便数割合は62%。日・祝は6.6台/日、稼働便数割合は30%であった。

#### 【運行状況】

		日数 (日) ①	実運行 日数 (日) ②	稼働日 割合 (%) ②/①	実運行 台数 (台) ③	1日あたり 運行台数 (台/日) ③/②	便数 ※ (便) ④	実運行 便数 (便) ⑤	稼働便数 割合 (%) ⑤/④			日数 (日) ①	実運行 日数 (日) ②	稼働日 割合 (%) ②/①	実運行 台数 (台) ③	1日あたり 運行台数 (台/日) ③/②	便数 ※ (便) ④	実運行 便数 (便) ⑤	稼働便数 割合 (%) ⑤/④		
																				2025年	10月
全体	2025年	10月	31	31	100%	391	12.6	682	379	56%	平日 + 土	2025年	10月	26	26	100%	364	14	572	352	62%
		11月	30	30	100%	368	12.3	660	349	53%			11月	23	23	100%	315	13.7	506	297	59%
		12月	28	28	100%	387	13.8	616	360	58%			12月	24	24	100%	359	15	528	332	63%
	2026年	1月	28	28	100%	358	12.8	616	341	55%		2026年	1月	23	23	100%	329	14.3	506	312	62%
		2月	28	28	100%	380	13.6	616	352	57%			2月	22	22	100%	338	15.4	484	311	64%
期間合計	145	145	100%	1,884	13.0	3,190	1,781	56%	期間合計	118	118	100%	1,705	14.4	2,596	1,604	62%				
平日	2025年	10月	22	22	100%	319	14.5	484	309	64%	平日	2025年	10月	22	22	100%	319	14.5	484	309	64%
		11月	18	18	100%	263	14.6	396	247	62%			11月	18	18	100%	263	14.6	396	247	62%
		12月	20	20	100%	311	15.6	440	285	65%			12月	20	20	100%	311	15.6	440	285	65%
	2026年	1月	19	19	100%	284	14.9	418	267	64%		2026年	1月	19	19	100%	284	14.9	418	267	64%
		2月	18	18	100%	290	16.1	396	264	67%			2月	18	18	100%	290	16.1	396	264	67%
期間合計	97	97	100%	1,467	15.1	2,134	1,372	64%	期間合計	97	97	100%	1,467	15.1	2,134	1,372	64%				
土曜日	2025年	10月	4	4	100%	45	11.3	88	43	49%	土曜日	2025年	10月	4	4	100%	45	11.3	88	43	49%
		11月	5	5	100%	52	10.4	110	50	45%			11月	5	5	100%	52	10.4	110	50	45%
		12月	4	4	100%	48	12	88	47	53%			12月	4	4	100%	48	12	88	47	53%
	2026年	1月	4	4	100%	45	11.3	88	45	51%		2026年	1月	4	4	100%	45	11.3	88	45	51%
		2月	4	4	100%	48	12	88	47	53%			2月	4	4	100%	48	12	88	47	53%
期間合計	21	21	100%	238	11.3	462	232	50%	期間合計	21	21	100%	238	11.3	462	232	50%				
日・祝	2025年	10月	5	5	100%	27	5.4	110	27	25%	日・祝	2025年	10月	5	5	100%	27	5.4	110	27	25%
		11月	7	7	100%	53	7.6	154	52	34%			11月	7	7	100%	53	7.6	154	52	34%
		12月	4	4	100%	28	7	88	28	32%			12月	4	4	100%	28	7	88	28	32%
	2026年	1月	5	5	100%	29	5.8	110	29	26%		2026年	1月	5	5	100%	29	5.8	110	29	26%
		2月	6	6	100%	42	7	132	41	31%			2月	6	6	100%	42	7	132	41	31%
期間合計	27	27	100%	179	6.6	594	177	30%	期間合計	27	27	100%	179	6.6	594	177	30%				

※ 便数④ = 日数① × 22便(各便に1台出動した場合)

## 利用者数

### 【全体】

- ・利用者数は運行開始以来、合計4,287人であり、月別で見ると、ほぼ横ばいである。
- ・1日あたり利用者数(実際に運行した日の平均)は29.6人/日、1台あたりの利用者数(実際に配車した台数の平均)は2.3人/台であった。
- ・平日の1日あたりの利用者数は36.3人/日、1台あたりの利用者数は2.4人/台。土曜日は1日あたり23.0人/日、1台あたり2.0人/台。平日・土曜日の合計では1日あたり33.9人/日、1台あたり2.3人/台であった。日・祝は1日あたり10.7人/日、1台あたり1.6人/台であった。
- ・全体利用者4,287人の内、割引対象者は3,555人の82.9%で、割引対象者の内92.7%が、75歳以上の高齢者の方であった。

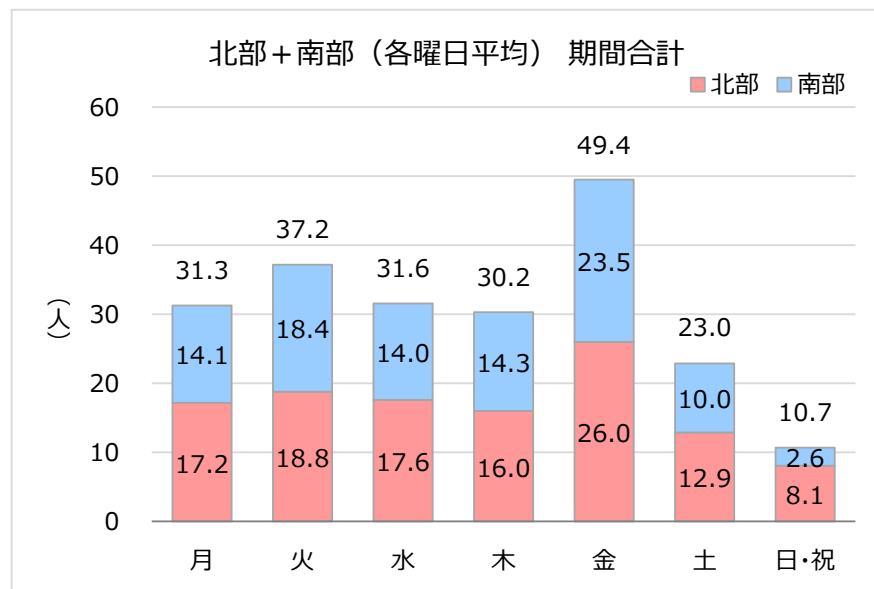
### 【利用状況】

		利用者数 (人) ①	実運行 日数 (日) ②	実運行 台数 (台) ③	1日あたり 利用者数 (人/日) ①/②	1台あたり 利用者数 (人/台) ①/③	
全体	2025年						
		10月	893	31	391	28.8	2.3
		11月	827	30	368	27.6	2.2
		12月	893	28	387	31.9	2.3
	2026年	1月	780	28	358	27.9	2.2
		2月	894	28	380	31.9	2.4
	期間合計	4,287	145	1,884	29.6	2.3	
平日	2025年						
		10月	769	22	319	35.0	2.4
		11月	627	18	263	34.8	2.4
		12月	734	20	311	36.7	2.4
	2026年	1月	649	19	284	34.2	2.3
		2月	738	18	290	41.0	2.5
	期間合計	3,517	97	1,467	36.3	2.4	
土曜日	2025年						
		10月	87	4	45	21.8	1.9
		11月	109	5	52	21.8	2.1
		12月	106	4	48	26.5	2.2
	2026年	1月	91	4	45	22.8	2.0
		2月	89	4	48	22.3	1.9
	期間合計	482	21	238	23.0	2.0	
日・祝	2025年						
		10月	37	5	27	7.4	1.4
		11月	91	7	53	13.0	1.7
		12月	53	4	28	13.3	1.9
	2026年	1月	40	5	29	8.0	1.4
		2月	67	6	42	11.2	1.6
	期間合計	288	27	179	10.7	1.6	

		利用者数 (人) ①	実運行 日数 (日) ②	実運行 台数 (台) ③	1日あたり 利用者数 (人/日) ①/②	1台あたり 利用者数 (人/台) ①/③	
平日 + 土	2025年						
		10月	856	26	364	32.9	2.4
		11月	736	23	315	32.0	2.3
		12月	840	24	359	35.0	2.3
	2026年	1月	740	23	329	32.2	2.2
		2月	827	22	338	37.6	2.4
	期間合計	3,999	118	1,705	33.9	2.3	

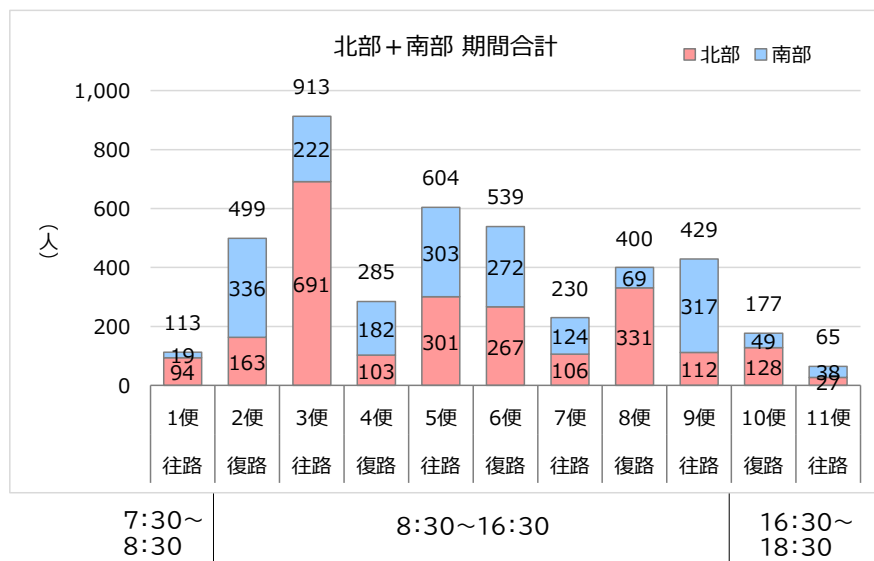
・全体利用者 4,287人の内、割引対象者は3,555人

## 2. 北部ルート・南部ルートの曜日別利用者数の推移



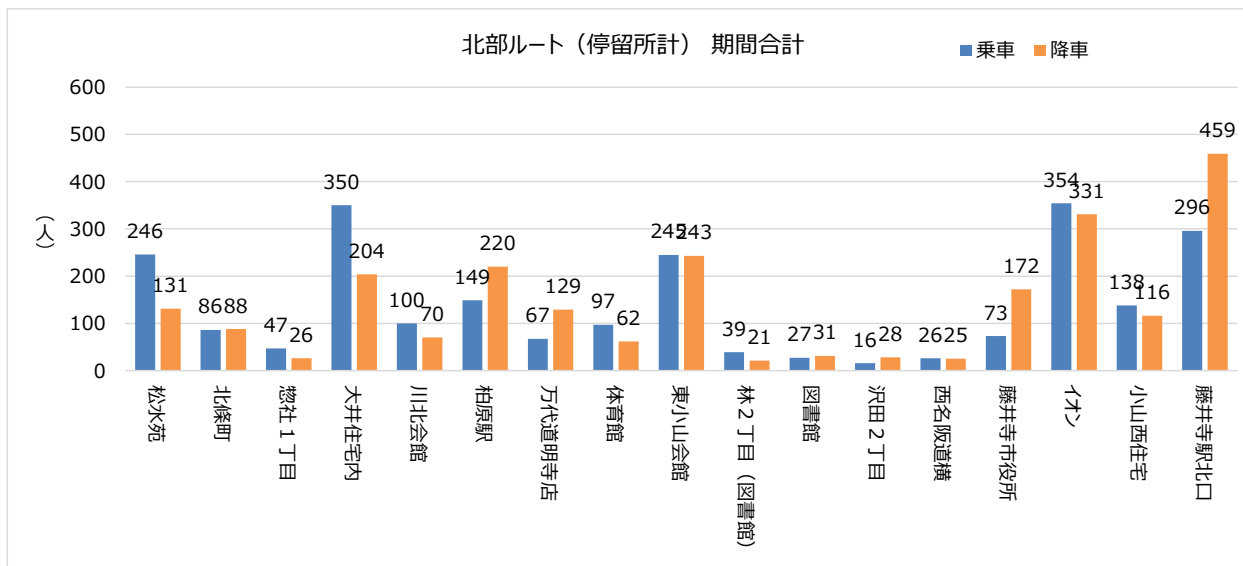
- ・北部ルート、南部ルートともに金曜日が最も乗車人員が多く、49.4人/日であった。
- ・平日、土曜日は、20人/日以上の利用者数であったが、日・祝日は10.7人/日であった。

## 3. 北部ルート・南部ルートの便別利用者数の推移

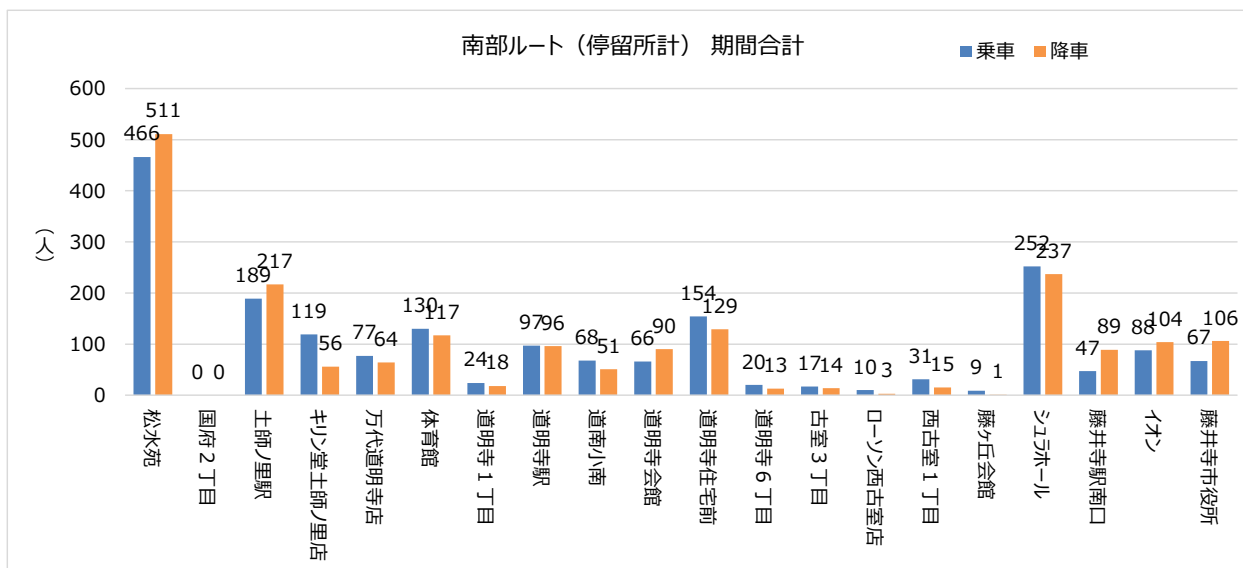


- ・北部ルートは朝の第3便が特に多く、その他の日中は満遍なく利用されていた。
- ・南部ルートは日中満遍なく利用されていた。
- ・利用のあった時間帯にて、7:30~8:30及び16:30~18:30は200人以下であった。

### 4. 北部ルート・南部ルートの停留所別利用者数の推移



- ・北部ルートは、「藤井寺駅北口」が多く、次いで「イオン」、「大井住宅内」、「東小山会館」、「松水苑」であった。
- ・南部ルートは、「松水苑」が多く、次いで「シュラホール」、「土師ノ里駅」、「道明寺住宅前」であった。
- ・「国府2丁目」の利用者は「0」であった。
- ・利用の目的地として、公共施設(松水苑、市役所、シュラホール等)や交通結節点である鉄道駅(藤井寺駅等)、また、各種生活サービス施設・病院(イオン等)の幅広い利用があった。



## 議事5 既存公共交通の維持・継続を図る施策の検討

---

## 1. 地域公共交通の現状

### 【鉄道】

- ・ 市中央部を東西に近鉄南大阪線、市東部に近鉄道明寺線が南北に走り、藤井寺駅、土師ノ里駅、道明寺駅の3駅がある。

### 【路線バス】

- ・ 近鉄藤井寺駅を起終点に八尾市や羽曳野市を結ぶ南北方向のバスネットワークを形成している。
- ・ 近鉄藤井寺駅から地下鉄八尾南駅・JR八尾駅・近鉄八尾駅を結ぶ八尾線、四天王寺大学・大阪府立大学羽曳野キャンパス・羽曳が丘を結ぶ羽曳野線の2路線で運行されている。
- ・ 市西部の南北地域が主な圏域になっている。

### 【デマンド型乗合タクシー】 ※実証運行中

- ・ 鉄道や路線バスの勢圏域外をベースに乗合タクシーを運行中。
- ・ 南北2ルートで運行しており、事前予約制の区域運行を実施。

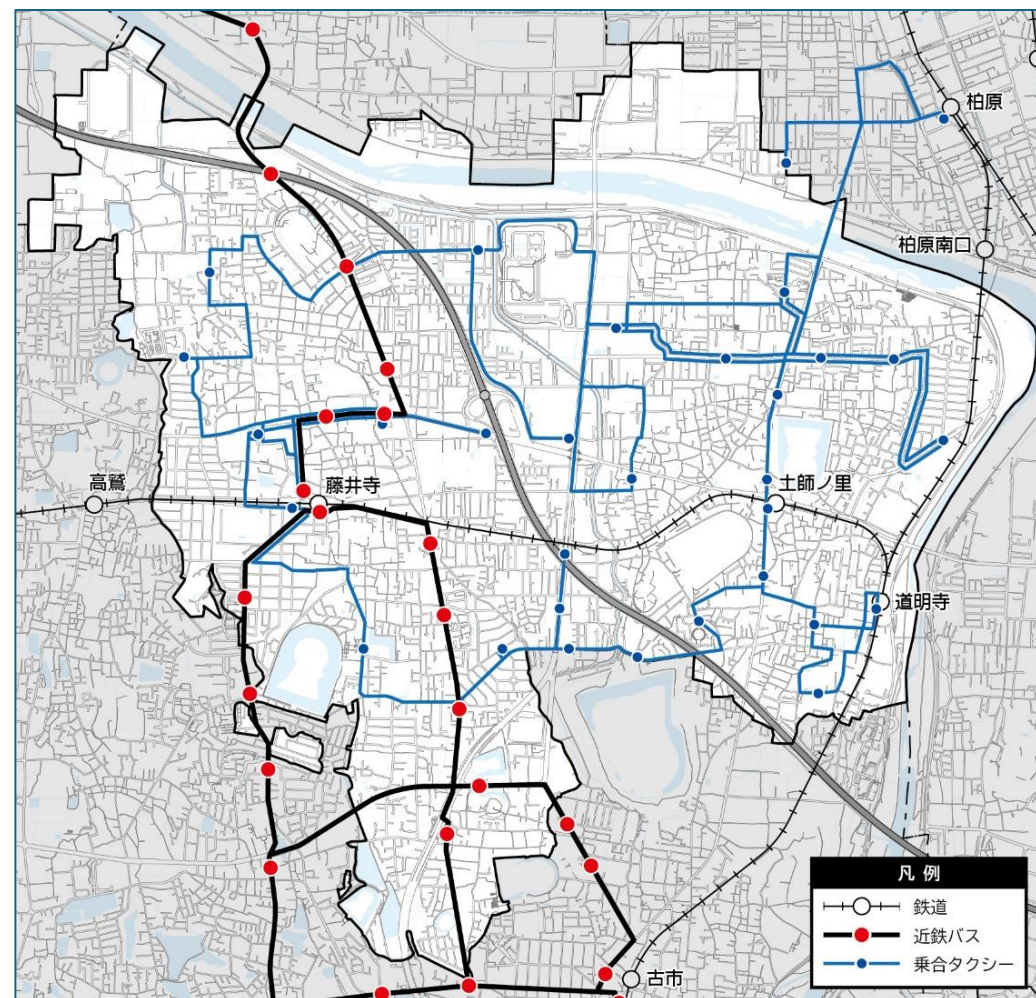


図 市内の地域公共交通ネットワーク

## 【鉄道】 ※利用者数の推移

藤井寺市域

・2000年以降利用者数は、人口減少や藤井寺球場の閉鎖などにより減少傾向にあり、さらに新型コロナウイルス感染症拡大により2021年の利用者数は減少している。2022年は前年より増加しているものの、新型コロナウイルス感染前の水準には至っていない。

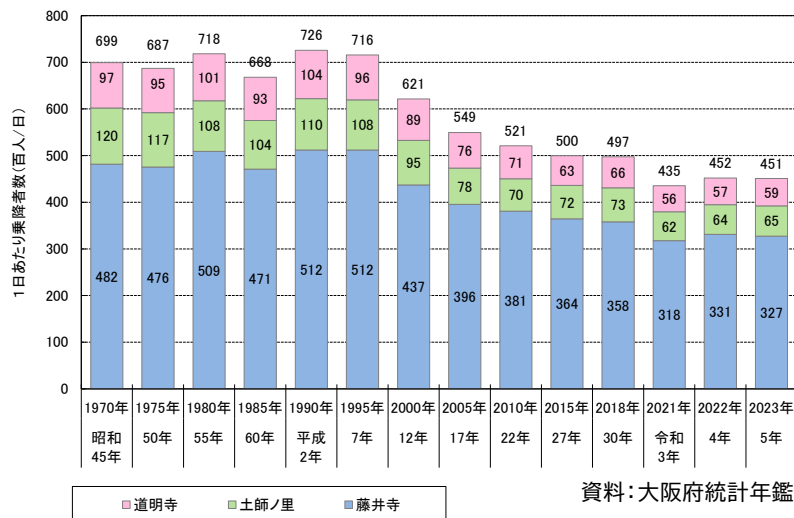


図 鉄道利用者数の推移

## 【路線バス】 ※利用者数の推移

藤井寺市域

・全国的には、人口減少や少子高齢化、マイカーの普及などにより利用者は減少傾向にあるが、本市域では新型コロナウイルス感染で利用者数は減少したものの、2022年以後は徐々に戻りつつある。



図 路線バス利用者数の推移

## 【タクシー】 ※事業の現状

全国

・運転者の労働条件の改善やタクシーのサービス水準の向上等を実現するため、2009年にタクシー適正化・活性化法が施行され日車営収は増加傾向にある。  
 ・2020年の新型コロナウイルス感染症拡大により輸送人員や運転者数も減少したが、賃上げ等の労働環境の改善が進められ、2023年度以降、運転者数は回復傾向にある。また、2020年以降、運賃収入・輸送人員も回復傾向にあるが、新型コロナウイルス感染前の水準には至っていない。

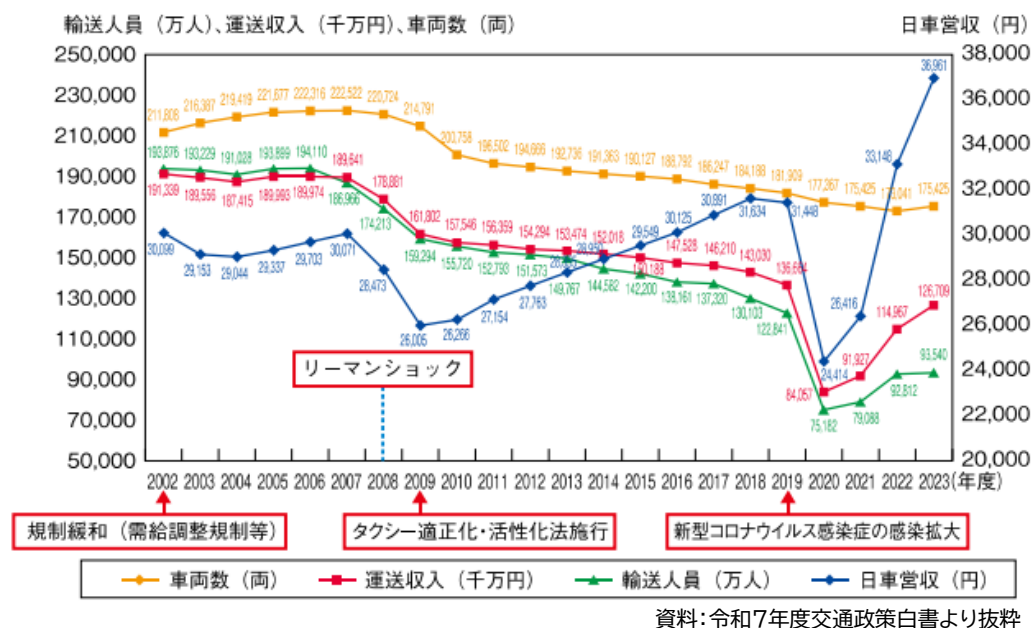


図. タクシー事業の現状(法人事業者データ)

## 2. 地域公共交通の課題

公共交通を利用しない理由は、「公共交通そのものが不便だから」の意見(令和3年度 住民アンケート調査より)

●具体的な要因として、下記の点があげられる。

本数・時間の制限 : 乗りたい時間に運行がない(便数が少ない)

アクセスの悪さ : 自宅から「駅やバス停が遠い」ことや、目的地まで歩くのが面倒

ルートの非効率さ : 目的地まで遠回りになる、あるいは乗り換えが必要で時間がかかる

到着時刻の不確定性 : 渋滞などで予定通りに到着しない不安(特にバス)

コスト面 : 特に移動距離や人数によっては「運賃が高い」と感じられる

快適性と身体的負担 : 悪天候時の移動が大変であること

自由度の低さ : 荷物が多い場合や、途中で自由に寄り道をしたい場合には、車の方が圧倒的に便利



利便性・サービスへの不満

利便性の高い地域公共交通網の実現の方策	
1	移動特性に応じた公共交通サービスの確保
2	より利用しやすい利用環境への改善
3	公共交通への興味・関心のさらなる喚起と利用促進への発展
4	来訪者の円滑なアクセス及び周遊を支える交通サービスの確保
5	公共交通利用者の減少への対応
6	持続可能な公共交通の実現に向けた対応
7	安心・安全な利用環境の確保

## 議事 6 今後のスケジュール案

---

	令和7年度			令和8年度													
	1月	2月	3月	4月	5月	6月	7月	8月	9月	10月	11月	12月	1月	2月	3月		
デマンド型乗合タクシー 実証運行	→			令和8年度末まで実証運行期間を延長 →													
乗合タクシー効果検証・ 改善計画	→																
近畿運輸局への許可申請		→														→	
既存公共交通の維持・継 続を図る施策の検討 アンケート調査の実施			→														
地域公共交通会議開催	●		●	適宜開催予定（3～4回程度を予定）													
備考	事業評価・ 令和8年度の方針決定		報告													乗合タクシー効果検証 次年度の交通形態の決定	年度取りまとめ