

藤井寺市の図書館活動

令和4年度（2022年度）版

- ・ 令和5年度要覧
- ・ 令和4年度活動報告



藤井寺市立図書館

目 次

	ページ
1. 図書館基本方針	1
2. 藤井寺市立図書館のあゆみ	2～4
新型コロナウイルス感染症の影響による図書館のうごき	4
3. 図書館の組織	
(1) 組織図	5
(2) 職員配置	5
(3) 図書館・アイセル シュラ ホール図書コーナー・支所図書コーナー・ 出張図書館サービス開設場所の所在地・開館時間・休館日	6
(4) 図書館システム機器構成図	7
4. 令和5年度図書館活動	
(1) 図書館予算	8
(2) 図書館行事・講座	9～10
5. 図書館資料	
(1) 所蔵資料	11
(2) 年間受入図書冊数	11
(3) 蔵書構成	12
(4) 雑誌新聞一覧表	13
6. 令和4年度利用統計	
(1) 施設別月別個人利用状況	14
(2) 団体貸出・リクエスト受付件数・視聴覚資料貸出点数利用状況	15
(3) 団体貸出登録数	15
(4) 年齢別登録者数と登録率および個人貸出冊数	15
(5) 分野別蔵書冊数と貸出冊数の回転率	15
(6) 広域相互利用統計	15
(7) コピーサービス（有料）利用状況	15
(8) 市立小・中学校別貸出状況	16
(9) 市立小・中学校相互貸借状況およびレファレンス件数	16
(10) 図書の相互貸借	17
(11) 貸出ベストリーダー（一般書・児童書・CD・DVD）	18～20
(12) 年度別利用状況	21～23
(13) 年度別貸出状況の推移	24～26

7. 令和4年度視覚障がい者サービス	
(1) 利用登録人数	27
(2) 録音図書・雑誌（テープ図書・デージー図書）・点字図書貸出統計	27
(3) 録音図書・雑誌（テープ図書・デージー図書） ・点字図書の他館借用およびサピエの利用状況	27
(4) デージー図書再生機貸出状況	27
(5) 声の雑誌ひびき利用者数	27
8. 令和4年度図書館活動実施状況	
(1) 事業活動	28～29
(2) テーマ展示	30～31
(3) 特設コーナー設置等の状況	32
(4) 職員研修等派遣状況	33
(5) 集会室利用状況	33
(6) 図書館ホームページ利用状況	33
(7) 図書館見学・体験学習	34
(8) おはなし会語り手派遣事業	35
9. 市史・紀要・文化財シリーズ・藤井寺むかしばなしの頒布統計	36
10. 生涯学習審議会	36
11. 関係団体及び活動状況	
藤井寺市朗読の会ひびき	37～39
藤井寺市ボランティアサークルおはなしころりん	39～42
12. 参考資料	
・藤井寺市立図書館条例	43
・藤井寺市立図書館条例施行規則	43～48
・藤井寺市立図書館処務規程	48～49
・藤井寺市生涯学習審議会条例	49～51
・藤井寺市立図書館資料収集方針	51～52
・藤井寺市立図書館資料除籍（廃棄）基準	52～53
・寄贈・寄託に関する取扱基準	54～55
・藤井寺市立図書館障害者サービス実施要綱	55～57
・藤井寺市立図書館雑誌スポンサー制度実施要綱	57～59
・複写サービス	60
・図書館の自由に関する宣言	61
13. 施設概要	62

1. 図書館基本方針

1. 基本方針：生涯を通じて読書に親しめる市立図書館を目指します。

市立図書館は、図書館資料の充実に努めるとともに、絵本の読み聞かせやおはなし会、子育て支援のための絵本入門講座の開催、小学校でのブックトークなど、子どもたちが読書に親しめるような環境づくりをはじめ、生涯学習支援の施設として、「だれでも・いつでも・どこでも・必要なとき・必要な資料を利用できる、市民に親しまれる図書館」を目標に、地域に根づいた図書館活動をすすめていきます。

また、資料・情報や施設・設備の整備・拡充と、利用の促進を図りつつ、情報化、高齢化など、社会の変化に応じたサービスの向上をめざします。

2. 事業の概要

(1) 地域の課題解決のための支援

ア. 市民ニーズに対応した図書館資料の整備・充実・保存

イ. 障がい者・高齢者に対する読書支援、サービスの充実

ウ. 郷土の文化の継承・保存

(2) レファレンスサービスの一層の充実

(3) 行政機関との連携

(4) ICTを活用したサービスの向上

(5) 快適な読書環境の整備

(6) 利便性の向上

(7) 学校図書館との連携の推進

ア. 学校図書館との連携強化

イ. 子ども読書活動の推進

(8) 地域ボランティアとの協働

2. 藤井寺市立図書館のあゆみ

- 昭和42年10月 「藤井寺市民文庫」市立公民館内に開設 週1回奉仕。
- 昭和46年 8月 「」 「」 月～土 週6日奉仕。
- 昭和48年11月 6日 「藤井寺市民図書室」市民総合会館内に設置。
- 昭和56年 8月 1日 「藤井寺市立図書館」現在地に独立して開館。(本館)
コンピュータを採用して、図書貸出等利用者奉仕や図書館行事等新たな図書館活動を開始。
市立図書館に「古代歴史資料を充実する会」発足。
古代史料整備基金の運用により、古代史料購入開始。
- 昭和57年 6月 MARC(機械可読目録)の使用開始。
- 昭和57年10月13日 自動車文庫巡回開始(市内12ステーション)
- 昭和57年11月 視覚障がい者に対する読書支援のための「朗読講習会(初級)」を開始。
- 昭和58年10月 1日 自動車文庫ステーションを6ヶ所増設し、18ヶ所となる。
- 昭和59年 4月 毎週水曜日「紙芝居と絵本の読み聞かせ」行事を開始。
- 昭和59年 5月 視覚障がい者に対する読書支援のための「朗読講習会(中級)」を開始。
- 昭和59年10月 1日 障がい者サービスを開始。(録音図書、点字図書、対面朗読)
- 昭和60年 5月 「絵本の講座」、「ストーリーテリング講座(入門・指導者)」を開始。
視覚障がい者に対する読書支援のための「朗読講習会(上級)」を開始。
- 昭和61年 5月 視覚障がい者に対する読書支援のための「朗読講習会(専門)」を開始。
- 昭和61年12月 1日 古代史料同好会発足ー昭和62年1月より事業実施。
- 昭和62年 2月 毎月第2土曜日「えほんとおはなしのへや」行事を開始。
- 昭和63年 5月16日 蔵書の収容率を高めるために書庫を積層化する。
- 平成 2年11月 「修羅」里帰りにつき常設展示。(1階)
- 平成 3年 4月17日 CD 貸出開始。
- 平成 3年 8月 1日 図書館開館10周年記念式典・行事を行う。
- 平成 4年 6月 除籍本を市立幼稚園、小・中学校で活用開始。
- 平成 5年 4月 1日 4・7・8・12月は1人5冊以内貸出とする。
- 平成 6年 4月 1日 古代史料研究講座を開始。
- 平成 6年 8月 1日 アイセル シュラ ホール図書コーナー開設。児童書を配置。
- 平成 6年 8月 1日 アイセル シュラ ホールに「古代史料室」を開設し、古代史料を移動。
- 平成 6年12月 1日 「善意の本棚」を設置し、寄贈本の活用をはかる。
- 平成 8年 7月 1日 新府立図書館の所蔵調査用パソコン通信開設。
- 平成 9年 7月 1日 新システムを導入し、利用者用検索機を図書館に3台、アイセル シュラ ホールに1台設置。
- 平成10年 6月 1日 パソコン通信による資料検索システム開設。
- 平成10年 6月11日 点字図書の製作開始。
- 平成13年 8月 1日 図書館協議会を、生涯学習審議会へ統合。
- 平成13年 8月 藤井寺市立図書館20周年記念誌発行。
- 平成14年 7月11日 藤井寺市立図書館ホームページ開設。利用者用検索機4台に図書予約申込機能追加。
パソコン通信に代わり、インターネットでの蔵書検索サービス開始。
- 平成16年 4月 1日 市史編纂事業終了(編纂室廃止)に伴い、藤井寺市史・紀要・文化財シリーズの頒布業務を引き継ぐ。
- 平成16年 4月 1日 開館時間の拡大として水曜日夜間開館・夏休みフルオープン試行実施。

平成16年	5月	1日	開館時間を9時45分から5時15分までに拡大。
平成17年	3月		アイセル シュラ ホールの古代史料を図書館へ移動、コーナーを再設。アイセル シュラ ホール図書コーナーに「一般書コーナー」を開設。
平成17年	7月	15日	「自動車文庫」廃止。
平成17年	9月	1日	支所図書コーナー開設。
平成17年	10月		第1回「図書リサイクルフェア」を開催。
平成18年	1月	12日	川北配本所開設。
平成18年	4月	1日	休館日を月曜日に変更。
平成18年	5月		点訳絵本の製作・貸出を開始。
平成20年	4月	1日	水曜日の夜間開館を廃止。個人貸出冊数を3冊から5冊に変更。
平成20年	7月	1日	不正持出防止装置(BDS)を設置。
平成20年	11月		ご意見箱をエントランスホールに設置。
平成22年	4月	29日	ゴールデンウィークフルオープン実施。
平成22年	5月		ブックママ講習を開始。
平成22年	8月		文化財保護課・生涯学習課の発行資料の頒布を開始。
平成22年	10月		安心子ども基金特別対策事業費補助金(地域子育て創生事業)を活用し、『藤井寺むかしばなし やっつけられた たかたか坊主』を復刻。
平成23年	2月	14日	グリーンニューディール基金を活用し、空調・照明設備を改修。
平成23年	2月		「赤ちゃんの駅」設置。
平成23年	6月	1日	住民生活に光をそそぐ交付金を活用し、蔵書管理電算システム再構築。個人予約冊数を「1日3冊まで」から「合計10冊まで」に変更。インターネットによる予約サービスを開始。
平成23年	7月	20日	安心子ども基金を活用し、1階エントランスに幼児コーナーを設置。
平成24年	3月	3日	1階障がい者用トイレにオストメイト対応設備を設置。
平成24年	7月	1日	大阪中部9市と大阪市の10市による図書館の広域相互利用を開始。
平成24年	7月	1日	『藤井寺むかしばなし やっつけられた たかたか坊主』を再版し、頒布。
平成25年	4月		小学1年生への図書館利用バッグ配布を開始。
平成25年	6月		市立小中学校の学校図書館司書配置にともない、職員による学校図書館訪問と研修を開始。
平成25年	8月		「小学生夏休み一日図書館員」を開始。
平成26年	2月	1日	第二次藤井寺市子ども読書活動推進計画を策定。
平成26年	5月		視覚障害者情報総合ネットワーク『サビエ』利用開始。
平成26年	11月	15日	第1回図書館コピーコンサート開催。(藤井寺市施設サービス公社主催)
平成27年	4月	1日	個人貸出点数を5点から15点に変更。インターネット・電話による貸出延長の受付を開始。視聴覚資料の予約受付を開始。(広域利用者を除く)複写サービス カラーコピー開始。(1枚50円)
平成27年	7月	19日	読書貯金通帳配布開始。
平成28年	3月		1階展示コーナーに電子ディスプレイとWi-Fiを設置。
平成28年	7月	1日	太子町との図書館の広域相互利用を開始。
平成29年	2月	22日	市役所1階情報交流ひろば「ふらっと」にて、出張図書館サービス開始。
平成29年	4月		祝日開館を開始。
平成29年	5月		「朗読講習会」の初級・中級・上級を、初級・上級に改編。
平成29年	7月		「赤ちゃんのおはなし会」「英語のおはなし会」を開始。

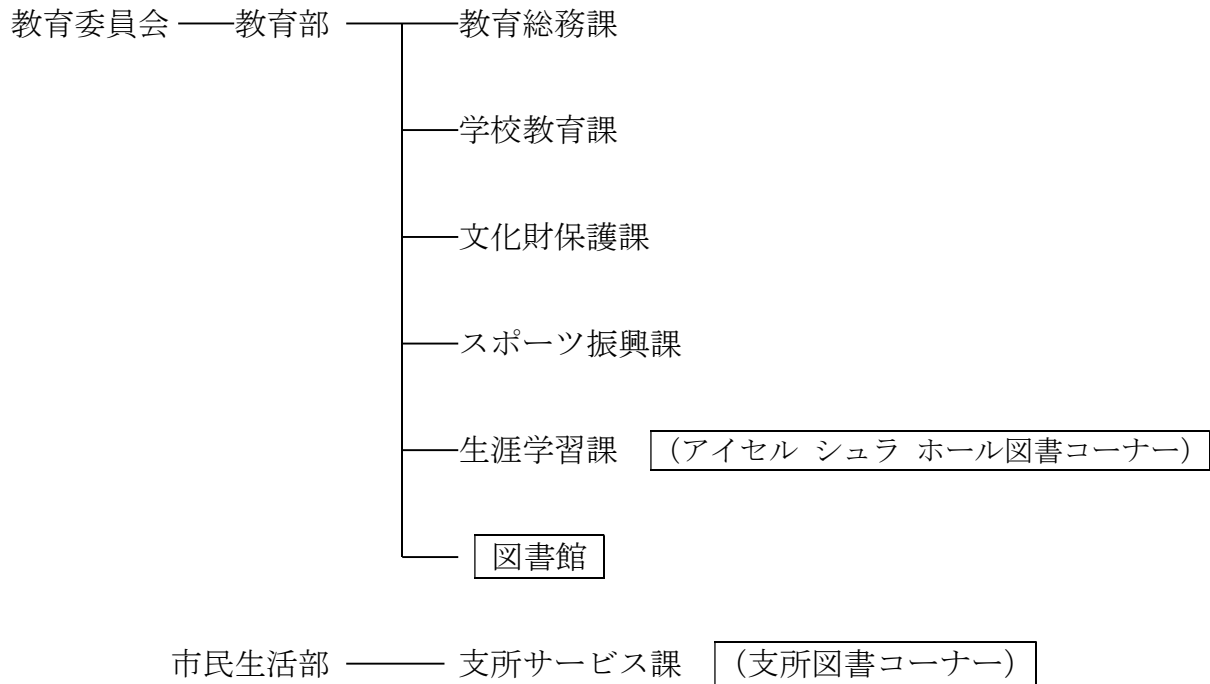
- 平成29年 9月 1日 雑誌スポンサー制を開始。
- 平成29年12月 1日 河南町、千早赤阪村との図書館の広域相互利用を開始。
- 平成30年 3月 1日 藤井寺市立図書館障害者サービス実施要綱を改正。
- 平成30年 3月31日 警備員室前返却ポストを廃止し、西側駐車場前に返却ポストを設置。
- 平成30年 7月 中高生向けブックリスト「りぶにゅー」を発行開始。
- 平成31年 2月19日 セキュリティ強化に伴い、携帯電話向けサイトを閉鎖。
- 平成31年 4月 香川県綾歌郡綾川町立図書館との交換展示を実施。
- 令和 元年 5月 藤井寺市柏原市給食組合のブックメニューへの協力を開始。
- 令和 元年 9月15日 イオン藤井寺ショッピングセンター1階南エスカレーター横に返却ポストを設置。
- 令和 2年 2月 1日 図書館電算システムをクラウド型のシステムに更新。
- 令和 2年 5月26日 藤井寺市ライオンズクラブより、児童書を中心に408冊の寄贈を受ける。ライオンズクラブ文庫として特設コーナーを設置。
- 令和 2年10月 1日 公益財団法人図書館振興財団の2020年度振興助成事業により、図書館システムを学校図書館とシステム連携を開始。
- 令和 2年10月 旧道明寺幼稚園川北分園での川北配本所を廃止し、11月より川北会館での出張図書館サービスを開始。
- 令和 3年 2月 1日 学校図書館との相互貸借を開始。
- 令和 3年 4月12日 図書館ホームページを市ホームページ内に移転。
- 令和 3年 9月17日 DVD の貸出を開始。
- 令和 4年 2月17日 ボードゲームの学校貸出開始。

・新型コロナウイルス感染症の影響による図書館のうごき

- 令和 2年 2月20日 新型コロナウイルス感染拡大防止のため、イベント等を当面中止。
- 令和 2年 3月 5日 新型コロナウイルス感染拡大防止のため、臨時休館。予約資料のみ貸出。(5月25日まで)
- 令和 2年 4月 8日 緊急事態宣言の発令に伴い、完全休館。(5月11日まで)
- 令和 2年 4月29日 臨時休館に伴い、ホームページに「おうちで楽しむウェブサイト」掲載。
- 令和 2年 7月 1日 限定していたサービスを一部緩和。新聞・雑誌の閲覧再開。
- 令和 2年 8月 おはなし会等のイベントを一部再開。
- 令和 3年 3月 新型コロナウイルス感染症対応地方創生臨時交付金により、図書館資料を整備。
- 令和 3年 4月 8日 新型コロナウイルス感染症対応地方創生臨時交付金により、図書消毒機を図書館とアイセルシュラ ホール図書コーナーに設置。
- 令和 3年 4月25日 緊急事態宣言の発出を受け、臨時休館。予約資料のみ貸出。(6月21日まで。支所は20日まで)
- 令和 3年 9月17日 善意の本棚を再開。
- 令和 4年 2月17日 まん延防止措置の発出を受け、定例行事を中止。(3月まで)
- 令和 4年 7月 おはなし会等一部定例行事の月4回実施を再開。
- 令和 4年 7月12日 幼児コーナーを利用人数を制限して再開。閲覧室座席の利用を一部緩和
- 令和 5年 1月16日 学習室、参考図書室へ飛沫防止パネルを設置。同室の座席数を緩和。
- 令和 5年 5月 9日 手指消毒、サーモグラフィー、パーテーション撤去。自習室、エントランスホールの座席を戻す。幼児コーナーおよび館内利用時間制限解除。

3. 図書館の組織

(1) 組織図



(2) 職員配置

(令和5年4月1日現在)

区分	職員数	うち司書
館長	1名	1名
課長代理	1名	
副主査	3名	
主事補	1名	1名
主事(任期付)	2名	2名
合計	8名	4名

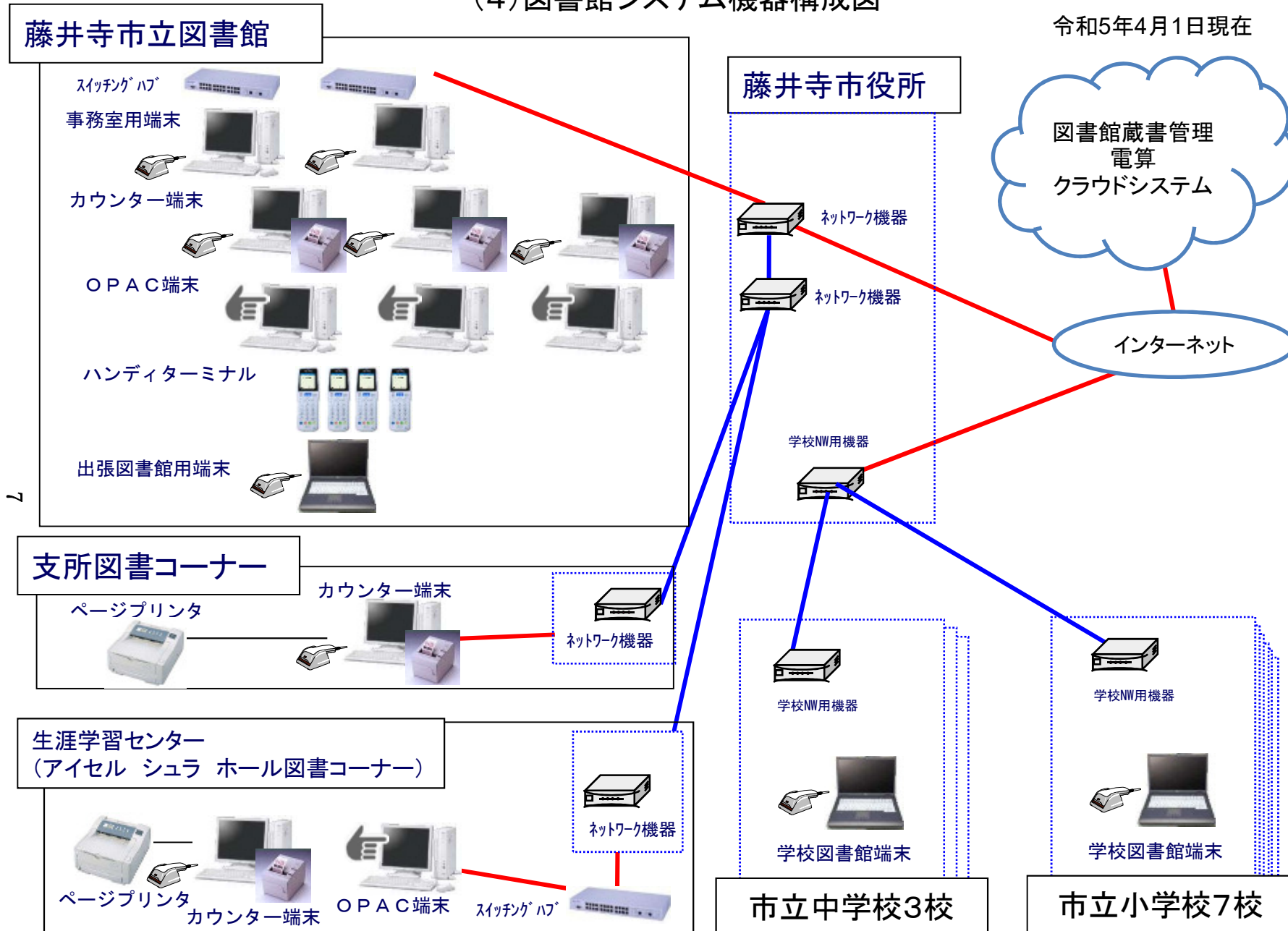
(3) 図書館・アイセル シュラ ホール図書コーナー・支所図書コーナー・出張図書館サービス開設場所の所在地・開館時間・休館日

令和5年4月1日現在

藤井寺市立図書館		
所在地	〒583-0007 藤井寺市林1-2-2	
電話番号	072-938-2197	
開館時間	火～日曜日/祝日 午前9時45分～午後5時15分 ※ただし7/21～8/31の間中は、月曜日も開館 7月31日・8月31日は月末休館日	
休館日	月曜日（その日が祝日の場合は直後の祝日でない日） （7月21日～8月31日を除く） 館内整理日 毎月末日（その日が月曜日、土曜日または日曜日の場合は、その日前においてその日に最も近い金曜日） 年未年始（12月29日～1月4日） 特別整理期間（年間10日以内）	
アイセル シュラ ホール 図書コーナー（藤井寺市立生涯学習センター）		
所在地	〒583-0024 藤井寺市藤井寺3-1-20	
電話番号	072-952-7800	
開館時間	火～日曜日/祝日 午前9時30分～午後5時15分	
休館日	月曜日（その日が祝日の場合は直後の祝日でない日） 年未年始（12月29日～1月5日）	
支所図書コーナー（市民総合会館分館）		
所在地	〒583-0011 藤井寺市沢田3-6-36	
電話番号	072-939-7011	
開館時間	月～金曜日 午前9時30分～午後5時15分	
休館日	土曜日・日曜日・祝日 年未年始（12月29日～1月3日）	
出張図書館サービス		
開設場所	〒583-8583 藤井寺市岡1-1-1 市役所1F情報交流ひろば「ふらっと」内	
開設場所	〒583-0001 藤井寺市川北3-5-2 川北会館	
電話番号	072-938-2197（藤井寺市立図書館）	
開設時間	月2回 水曜日 ①「ふらっと」 午後2時 ～ 3時 ②川北会館 午後3時45分 ～ 4時30分	

(4) 図書館システム機器構成図

令和5年4月1日現在



4. 令和5年度図書館活動

(1) 図書館予算

・当初予算

総額

80,507 千円

(款) 9 教育費 (項) 5 社会教育費

(目) 6 図書館費

(単位：千円)

節	令和5年度	説明
2. 3. 4. 人件費	48,063	職員給料等
7. 報償費	500	講師謝礼
8. 旅費	23	特別旅費
10. 需用費	10,505	消耗品費、印刷製本費、 修繕料、光熱水費
11. 役務費	4,580	通信運搬費、手数料、パソコン等保守
12. 委託料	9,044	建物総合管理、受電設備保守 点検、建築設備定期検査業務
13. 使用料及び賃借料	3,436	電算、複写機借上料
17. 備品購入費	4,308	図書購入費、備品購入費
18. 負担金補助及び 交付金	48	日本図書館協会負担金等

※ 会計年度任用職員報酬は人事課予算で計上 (6,787千円)

藤井寺市一般会計予算

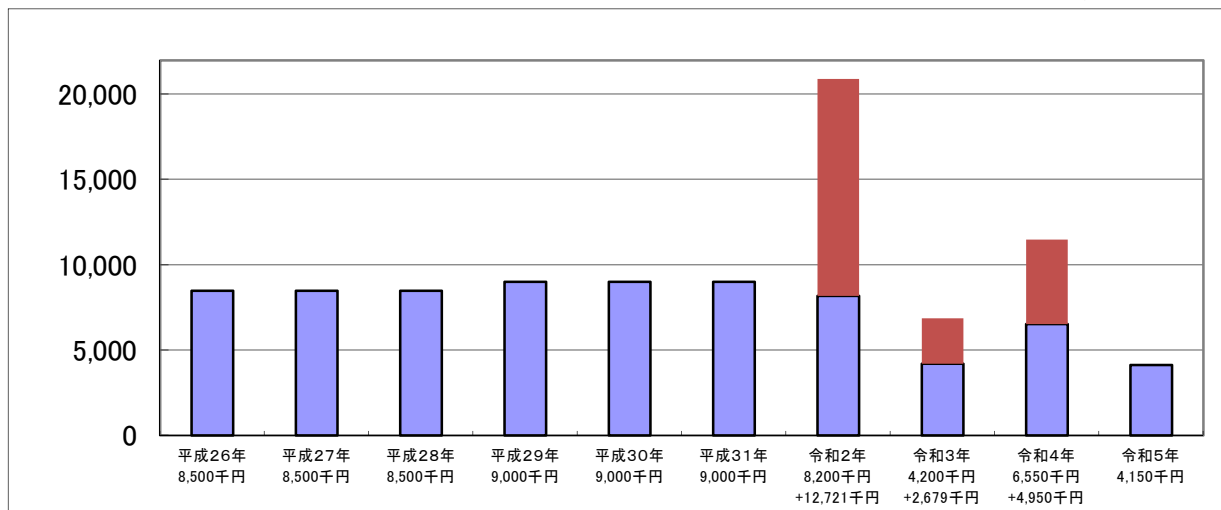
24,641,114 千円

図書館費の比率

0.33 %

・ 図書購入費の推移

(単位：千円)



※令和2年度は、新型コロナウイルス対応地方創生臨時交付金により、12,720,504円を臨時的図書費として支出。

※令和3年度は、第4号補正予算により、臨時的図書費として2,679千円を支出。

※令和4年度は、第7号補正予算により、臨時的図書費として4,950千円を計上。

(2) 図書館行事・講座

分類	事業名	目的・内容	時期・日数	参加対象
子ども読書の日行事・こどもの読書週間行事	絵本の読み聞かせと手作り工作	ボランティアの協力により、乳幼児・幼児・小学生・保護者を対象に絵本とのふれあいを通じて読書推進を行う	4月 (中止)	幼児 児童 大人
定期行事	紙芝居と絵本の読み聞かせ	子どもたちの豊かな感性を育むためのボランティアによる読み聞かせ	毎月 第1・3土曜日 14:00～	幼児 児童 大人
	えほんとおはなしのへや (おはなし会)	ボランティアによるおはなしと絵本などの読み聞かせ・素話・パネルシアター・ペープサート・手遊び・絵本の紹介	毎月 第2・4土曜日 14:00～	幼児 児童 大人
夏休み行事	夏休みお楽しみ会	ボランティアによる大型紙芝居・大型絵本の上演、手作り工作	7月29日	幼児 児童 大人
	児童書の展示 (展示・貸出)	夏休みに役立つ工作や自由研究の図書を別置	7月1日～ 8月30日	児童
	児童書の展示 (展示・貸出)	藤井寺市立小学校教育研究会・図書館教育部会おすすめの本	7月1日～ 8月30日	児童
	戦争の本展示 (展示・貸出)	図書や写真集などで戦争の痛ましさを知り、平和の大切さについて改めて考える	8月1日～ 8月30日	利用者 全般
	夏のおたのしみ 図書館スタンプラリー	利用者を対象として、貸出やPOP作成でポイントを加算。5ポイントでプレゼントを配布	7月1日～ 8月30日	利用者 全般
特別行事	七夕をかざろう	日本の伝統行事に親しみ、図書館利用へのきっかけとする	6月1日～ 7月7日	利用者 全般
	えほんのひろば 実施場所： イオン藤井寺ショッピングセンター	大阪府教育委員会・藤井寺市立図書館共催、イオン藤井寺ショッピングセンター協力で絵本を展示。ボランティアの協力で、おはなし会等を実施。	1月28日	幼児 児童 大人
	クリスマス会	ボランティアの協力を得て子どもたちが、歌・手遊び・ゲーム・手作り工作を楽しむ	12月9日	幼児 児童 大人
「テーマ別」定期展示	本の展示 (展示・貸出)	図鑑・事典	4月1日～ 4月27日	利用者 全般
		GOGO!おでかけ	4月29日～ 5月30日	
		人生100時代～心も体も健康に～	6月1日～ 6月29日	
		ティーンズ向け図書	7月1日～ 8月30日	
		世界遺産展	7月1日～ 7月30日	

分類	事業名	目的・内容	時期・日数	参加対象
「テーマ別」定期展	本の展示 (展示・貸出)	「大活字本・点訳絵本」展・敬老の日 読書のすすめ	9月1日～ 9月28日	利用者 全般
		古代史料の本	9月30日～ 10月29日	
		クリスマス・お正月の本	11月1日～ 12月28日	
		未定	令和6年 1月5日～	
		未定	2月1日～ 2月28日	
		新入生、新社会人におくる本	3月1日～ 3月28日	
読書週間行事	リサイクルフェア	市民への読書推進のため、除籍図書および寄贈図書を市民に提供し、有効活用を図る	11月11日・ 12日	利用者 全般
講座・研修会	絵本講座 「親子でたのしむ 絵本のひととき」	乳幼児と保護者が一緒に学ぶ機会として、「読み聞かせ」や「良い絵本」の紹介をし、乳幼児期からの読書習慣の大切さを学ぶ	10月 (全3回)	乳幼児 とその 保護者
	ストーリーテリング ステップアップ 講座	子どもたちに豊かな想像力を与え、本の世界に興味をつなげるストーリーテリングの語り手を養成する講座	9月～11月 (全4回)	語り手 ボラン ティア
	ストーリーテリング 指導者研修会	図書館おはなしボランティアを対象にストーリーテラー（おはなしの語り手）のスキルアップを図る研修会	令和6年 1月17日	語り手 ボラン ティア
	朗読ボランティア 養成講習会 (初級コース)	朗読ボランティア養成のための基礎講習会 全10回 受講生 15名	5月～3月 8月休講	朗読 ボラン ティア
	朗読講座 (専門コース)	専門講師を招き、図書館朗読ボランティアを対象に朗読者のスキルアップを図る講座 全8回 受講生 36名	5月～3月 8月休講	朗読 ボラン ティア
体験	子ども 図書館員体験	小学生（高学年）を対象に図書館の仕事体験を実施	8月5日 8月10日 (各日2回)	小学4～ 6年生

※中止および開催未定等の行事、講座等については新型コロナウイルス感染症の影響による

5. 図書館資料

(1) 所蔵資料

(各年度末)

種類	令和4年度	令和3年度
蔵書冊数 (うち児童書)	161,113 冊 51,748 冊	161,384 冊 51,788 冊
雑誌 (うち購入)	79 種類 74 種類	86 種類 73 種類
新聞 (寄贈分を除く)	6 種類	6 種類
紙芝居	1,669 巻	1,776 巻
VHS (寄贈含む)	7 本	7 本
DVD (寄贈含む)	449 点	388 点
CD盤	3,486 点	3,561 点
点字図書 (蔵書冊数の内数)	102 冊	102 冊
録音図書 (カセットテープ)	569タイトル 1,699 本	569タイトル 1,699 本
内自館作成	326タイトル 426 本	326タイトル 426 本
録音図書(DAISY)	88タイトル 88 本	84タイトル 84 本
内自館作成	22タイトル 22 本	18タイトル 18 本
大型紙芝居	16 巻	16 巻
布の絵本	67 冊	67 冊

(2) 年間受入図書冊数

(冊)

購入冊数	寄贈冊数	代本受入・他	受入冊数合計
6,670	157	33	6,860

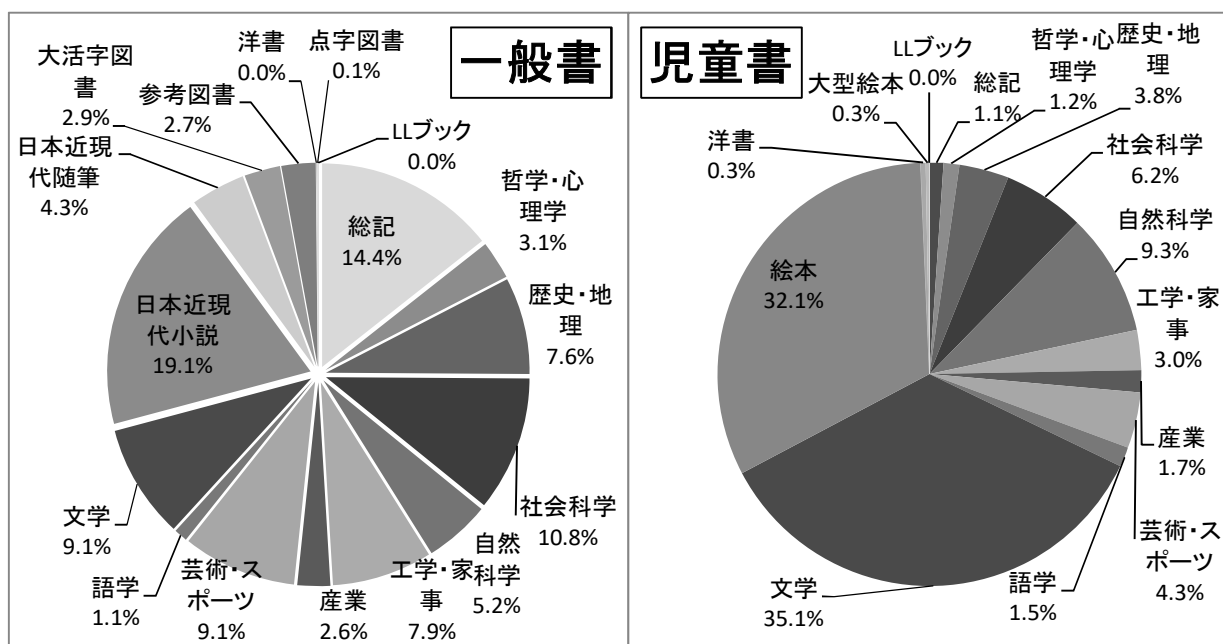


(3) 蔵書構成

(令和5年3月31日現在) (冊)

	一般書	比率(%)	古代史料	比率	児童書	比率(%)
0. 総記 (文庫本含む)	15,256	14.4	14	0.4	548	1.1
1. 哲学・心理学	3,239	3.1	120	3.5	619	1.2
2. 歴史・地理	8,100	7.6	2,815	82.5	1,975	3.8
3. 社会科学	11,403	10.8	139	4.1	3,228	6.2
4. 自然科学	5,552	5.2	18	0.5	4,831	9.3
5. 工学・家事	8,397	7.9	28	0.8	1,565	3.0
6. 産業	2,784	2.6	45	1.3	870	1.7
7. 芸術・スポーツ	9,589	9.1	109	3.2	2,214	4.3
8. 語学	1,143	1.1	6	0.2	782	1.5
9. 文学	9,617	9.1	23	0.7	18,176	35.1
F. 日本近現代小説	20,243	19.1				
C. 日本近現代随筆	4,579	4.3				
絵本					16,601	32.1
(うち点訳絵本)					230	0.44
大活字図書	3,042	2.9				
参考図書	2,860	2.7	95	2.8		
洋書	30	0.0			178	0.3
点字図書	102	0.1				
大型絵本					155	0.3
LLブック	17	0.0			6	0.0
計	105,953	100.0	3,412	100.0	51,748	100.0
比率	65.8		2.1		32.1	

※注 比率の数は概数であり、合計しても必ずしも100にならない



(4) 雑誌新聞一覧表

購入受入雑誌 (72タイトル)

令和5年4月現在

月刊		週刊
アニメージュ	DIME	AERA
あまから手帖	ダ・ヴィンチ	エコノミスト
田舎暮らしの本	旅の手帖	月2回刊
LDK	短歌	キネマ旬報
オール読物	中央公論	クロワッサン
音楽の友	つり人	ナンバー (Sports Graphic Number)
学校図書館	鉄道ファン	隔月
家庭画報	天文ガイド	一枚の繪
きょうの健康	天然生活	関西・中国・四国 じゃらん
きょうの料理	日経トレンドイ	暮らしの手帖
芸術新潮	日経PC21	SUMAI no SEKKEI (住まいの設計)
航空ファン	Newton	季刊・ほか
子供の科学	non-no	美しいキモノ
ゴルフダイジェスト	俳句	こどもとしょかん
碁ワールド	BE-PAL	CDジャーナル
CYCLE SPORTS	婦人公論	写真ライフ
SAVVY (サヴィ)	文藝春秋	日経ヘルス
サライ	ホビージャパン	美術手帖
サンキュ!	MEN'S NON-NO (メンズ ノンノ)	プレジデントFamily
JR時刻表	MORE (モア)	ベビモ
ジュニアエラ	MOE (モエ)	ミセスのスタイルブック
趣味の園芸	Motorcyclist (モーターサイクリスト)	
将棋世界	Motor Magazine (モーターマガジン)	
小説新潮	山と溪谷	
すてきにハンドメイド	ゆうゆう	
STORY	歴史街道	
壮快	レタスクラブ	

スポンサー雑誌 (5タイトル)

PRESIDENT (プレジデント)	日経マネー	猫びより
Wan (ワン)	オレンジページ	

寄贈受入雑誌 (5タイトル)

CLasism	健康365	皇室
すみごこち	MAMOR	

他 (2タイトル)

図書館雑誌	現代の図書館	
-------	--------	--

合計 84タイトル

保存年数

雑誌 各誌により異なる

新聞 朝日・産経・毎日 2年
読売 10年
日本経済・日刊スポーツ 1年
朝日新聞縮刷版 1982年以降

6. 令和4年度利用統計

(1) 施設別月別個人利用状況

月	貸出人数 (人)						貸出冊数 (冊)											
	図書館	アイテル シュワ ホール 図書コーナー	支所 図書コー ナー	川北 会館	出張 図書館 (市役 所)	計	図書館		アイテル シュワ ホール 図書コーナー		支所図書コーナ		川北会館		出張図書館		計	
							児童書		児童書		児童書		児童書		児童書		児童書	
4	4,722	980	185	17	14	5,918	17,351	5,850	3,214	827	522	84	76	33	114	14	21,277	6,808
5	4,380	977	164	13	19	5,553	16,198	5,372	3,191	802	539	101	53	15	163	22	20,144	6,312
6	4,368	972	222	15	13	5,590	15,943	5,514	3,246	884	643	72	59	24	142	19	20,033	6,513
7	4,909	1,099	201	10	17	6,236	19,309	7,814	3,726	1,236	537	96	43	6	141	22	23,756	9,174
8	4,764	977	187	15	24	5,967	18,308	7,250	3,172	1,014	557	101	63	18	174	25	22,274	8,408
9	4,263	917	180	9	16	5,385	15,335	4,768	3,045	838	564	99	48	1	134	22	19,126	5,728
10	4,507	957	223	14	31	5,732	16,296	5,206	3,253	1,052	646	118	57	16	231	105	20,483	6,497
11	4,298	995	198	15	20	5,526	15,095	4,760	3,243	991	620	105	69	15	173	37	19,200	5,908
12	4,065	895	187	16	17	5,180	15,575	5,219	3,150	933	554	101	76	22	129	28	19,484	6,303
1	4,131	868	162	11	17	5,189	14,780	4,834	2,954	854	500	87	69	27	128	30	18,431	5,832
2	3,344	914	172	13	12	4,455	12,500	3,785	3,201	958	543	88	63	21	85	7	16,392	4,859
3	4,560	1,030	202	12	15	5,819	15,937	4,816	3,492	979	626	67	48	12	98	14	20,201	5,888
計	52,311	11,581	2,283	160	215	66,550	192,627	65,188	38,887	11,368	6,851	1,119	724	210	1,712	345	240,801	78,230

※相互貸借による利用人数・利用冊数、視聴覚資料の利用人数・利用冊数を含む

(2) 団体貸出・リクエスト受付件数・視聴覚資料貸出点数利用状況

月	団体貸出	
	件数(件)	冊数(冊)
4	207	1,128
5	327	1,595
6	388	1,709
7	198	885
8	140	790
9	344	1,612
10	381	1,985
11	347	1,618
12	258	1,089
1	249	1,633
2	282	1,160
3	279	763
計	3,400	15,967

※学校への貸出を含む

月	リクエスト受付件数	
	(件)	うち Web予約
4	3,921	2,701
5	3,949	2,529
6	3,901	2,563
7	3,472	2,207
8	3,627	2,326
9	4,240	2,672
10	4,335	2,738
11	4,177	2,596
12	3,556	2,171
1	4,157	2,784
2	3,425	2,237
3	3,409	2,105
計	46,169	29,629

月	視聴覚資料貸出点数(点) (表(1)の内数)	
	CD	映像資料
4	210	231
5	272	231
6	232	279
7	251	232
8	217	233
9	234	199
10	235	188
11	312	170
12	339	184
1	266	162
2	230	135
3	295	178
計	3,093	2,422

※個人貸出点数

(3) 団体貸出登録数

団体登録数

101 団体

(令和5年3月末現在)

(4) 年齢別登録者数と登録率および個人貸出冊数

R4年度	乳幼児	小学生	中高生	一般			計
	6歳以下	7~12歳	13~18歳	19~39歳	40~59歳	60歳~	
登録者数(人)	130	768	291	962	1,600	1,730	5,481
登録者率(%)	2.4	14.0	5.3	17.6	29.2	31.6	100
貸出冊数(冊)	8,703	26,765	4,857	33,196	76,415	90,865	240,801

(5) 分野別蔵書冊数と貸出冊数の回転率

R4年度	一般 0~8	文学 9	児童 0~9	計	紙芝居	CD	映像資料
蔵書冊数(冊)	71,861	37,504	51,748	161,113	1,669	3,486	456
貸出冊数(冊)	103,387	47,422	88,055	238,864	1,021	3,122	2,426
回転率	1.44	1.26	1.70	1.48	0.61	0.90	5.32

※団体貸出を含む/雑誌・相互貸借を含まない

(6) 広域相互利用統計

R4年度	利用者の居住市町村												
	松原市	羽曳野市	富田林市	大阪狭山市	河内長野市	八尾市	東大阪市	柏原市	大阪市	太子町	河南町	千早赤阪村	合計
実利用人数	11	171	14	1	6	45	3	59	17	9	0	0	336
新規登録者数	1	33	4	0	2	11	2	9	4	1	0	0	67
貸出人数	117	2,084	78	10	72	413	15	705	259	48	0	0	3,801
貸出冊数	455	6,017	485	36	125	1,537	90	2,642	914	182	0	0	12,483

(7) コピーサービス(有料)利用状況

1,805 枚

(8) 市立小・中学校別貸出状況

団体貸出

(冊)

月	藤井寺 小学校	藤井寺南 小学校	藤井寺西 小学校	藤井寺北 小学校	道明寺 小学校	道明寺東 小学校	道明寺南 小学校	藤井寺 中学校	道明寺 中学校	第三 中学校	合計
計	352	475	979	282	2,574	646	726	1,526	1,007	1,339	9,906

(9) 市立小・中学校相互貸借状況

相互貸借冊数

(冊)

	藤井寺 小学校	藤井寺南 小学校	藤井寺西 小学校	藤井寺北 小学校	道明寺 小学校	道明寺東 小学校	道明寺南 小学校	藤井寺 中学校	道明寺 中学校	第三 中学校	合計
相互貸借	52	170	254	184	1,071	343	723	390	373	379	3939

配送便利用冊数

(冊)

	藤井寺 小学校	藤井寺南 小学校	藤井寺西 小学校	藤井寺北 小学校	道明寺 小学校	道明寺東 小学校	道明寺南 小学校	藤井寺 中学校	道明寺 中学校	第三 中学校	合計
配送	74	220	250	295	202	416	729	558	637	684	4065
返送	54	138	271	307	696	412	702	552	423	839	4394

※相互貸借とは児童生徒、教職員への図書館資料の個人貸出

年度ごと学校レファレンス件数

平成30年度	令和元年度	令和2年度	令和3年度	令和4年度
30	58	55	92	139



(10) 図書の相互貸借

相互貸借統計

借用冊数 2,972 冊
貸出冊数 943 冊
(冊)

図書館名	借受合計	貸出合計	図書館名	借受合計	貸出合計
(都道府県立図書館)			河内長野市立	83	102
大阪府立	1307	14	太子町立	2	20
滋賀県立	1	0	河南町立	10	15
奈良県立	1	0	堺市立	73	16
岡山県立	2	0	高石市立	1	20
兵庫県立	1	0	泉大津市立	14	7
和歌山県立	1	0	忠岡町立	1	13
(大阪府下公共図書館)			和泉市立	45	28
大阪市立	170	14	岸和田市立	16	11
豊能町立	0	4	貝塚市立	30	15
能勢町立	2	4	泉南市立	3	22
池田市立	19	24	阪南市立	6	0
箕面市立	8	8	泉佐野市立	38	0
豊中市立	22	7	熊取町立	14	19
吹田市立	28	19	田尻町	0	9
摂津市立	35	18	千早赤阪村立くすのき	1	2
茨木市立	88	3	(その他公共図書館)		
高槻市立	19	8	富士河口湖町生涯学習館	1	0
島本町立	4	53	名古屋市立	5	0
枚方市立	66	2	赤磐市立	0	1
交野市立	45	32	周南市立徳山駅前	0	1
寝屋川市立	0	0	札幌市・図書	0	1
門真市立	19	0	高知市立	0	1
四條畷市立	14	31	橿原市立	0	1
大東市立	27	4	大和郡山市立	0	3
東大阪市立	108	38	(大学図書館等)		
八尾市立	34	22	大阪商業大	1	0
柏原市立	67	19	合計	2,972	943
守口市立	9	0	(その他) (件)		
松原市立	110	3		申込件数	
羽曳野市立	306	158	レファレンス	145	
富田林市立	77	77	閲覧願	0	
大阪狭山市立	38	74	複写サービス	0	

※H29年度よりレファレンス件数の統計方法を変更。

(H28年度までは他機関に調査依頼した件数のみ。H29年度からは自館調査の件数含む。)

(11) 貸出ベストリーダー

貸出ベスト30「一般書」

順位	回数	分類	書名・巻書名	著者名	出版社
1	100	Ft	希望の糸	東野 圭吾	講談社
2	97	Ft	透明な螺旋	東野 圭吾	文藝春秋
3	89	Ft	白鳥とコウモリ	東野 圭吾	幻冬舎
4	85	Ft	マスカレード・ゲーム	東野 圭吾	集英社
5	79	Ft	ブラック・ショーマンと名もなき町の殺人	東野 圭吾	光文社
6	76	Fア	同志少女よ、敵を撃て	逢坂 冬馬	早川書房
7	74	Ft	沈黙のパレード	東野 圭吾	文藝春秋
8	72	Fヨ	黒牢城	米澤 穂信	KADOKAWA
8	70	Ft	クスノキの番人	東野 圭吾	実業之日本社
10	68	Fハ	奇跡	林 真理子	講談社
11	63	Fマ	52ヘルツのクジラたち	町田 そのこ	中央公論新社
12	61	Fア	母の待つ里	浅田 次郎	新潮社
13	59	Fア	赤と青とエスキース	青山 美智子	PHP研究所
14	57	Fハ	三千円の使いかた	原田 ひ香	中央公論新社
15	56	Fハ	李王家の縁談	林 真理子	文藝春秋
15	56	Fナ	流浪の月	凧良 ゆう	東京創元社
17	54	Fタ	おいしいごはんが食べられますように	高瀬 隼子	講談社
18	53	Fハ	小説8050	林 真理子	新潮社
18	53	Fカ	もう別れてもいいですか	垣谷 美雨	中央公論新社
20	51	Fク	夜に星を放つ	窪 美澄	文藝春秋
21	47	Fイ	塞王の楯	今村 翔吾	集英社
22	46	Fシ	元彼の遺言状	新川 帆立	宝島社
23	45	Fミ	落日	湊 かなえ	角川春樹事務所
23	45	Fツ	かがみの孤城	辻村 深月	ポプラ社
23	45	Fユ	月下のサクラ	柚月 裕子	徳間書店
26	44	Fア	みとりねこ	有川 ひろ	講談社
26	44	Fカ	タラント	角田 光代	中央公論新社
28	43	Fナ	鑑定人 氏家京太郎	中山 七里	双葉社
28	43	159.7	80歳の壁	和田 秀樹	幻冬舎
28	43	Fミ	母性	湊 かなえ	新潮社
28	43	Fユ	ミカエルの鼓動	柚月 裕子	文藝春秋

貸出ベスト30「児童書」

順位	回数	分類	書名・巻書名	著者名	出版社
1	48	J941ホ	ポケモンをさがせ！ルビーサファイア	相原 和典	小学館
2	46	J941グ	ぐりとぐらのえんそく	なかがわ りえこ	福音館書店
3	42	J8	すぐわかる！これから大事な英語	藤子 F 不二雄	小学館
3	42	J7	親子で学ぶはじめての書道	石飛 博光	NHK出版
3	42	J41	算数のなやみがたちまちなくなる本	岸本 裕史	小学館
6	39	J92イ	ダヤン、奇妙な夢をみる	池田 あきこ	ほるぷ出版
6	39	J941キ	きんぎょが にげた	五味 太郎	福音館書店
6	39	J941ジ	11ぴきのねこ ふくろのなか	馬場 のぼる	こぐま社
9	38	J43	地中世界のサバイバル 2	スウィートファクトリー	朝日新聞出版
9	38	J941バ	バムとケロのおかいもの	島田 ゆか	文溪堂
11	37	J941ヒ	100かいだてのいえ	いわい としお	偕成社
11	37	J942テ	てぶくろ	エウゲーニー M ラチョフ	福音館書店
11	37	J786	激流のサバイバル	スウィートファクトリー	朝日新聞出版
14	36	J941ホ	ぼくのおふる	鈴木 のりたけ	PHP研究所
14	36	J941オ	おしりたんてい ププッレインボーダイヤをさがせ！	トルル	ポプラ社
14	36	J941オ	おばけなんてないさ	せな けいこ	ポプラ社
17	35	J798	ポケモンブラック・ホワイトクイズ 全(オール)百科		小学館
18	34	J786	無人島のサバイバル	崔 徳熙	朝日新聞社
18	34	J941バ	バムとケロのそらのたび	島田 ゆか	文溪堂
18	34	J941オ	おしりたんてい ププっちいさなしよちょうのだいピンチ!?	トルル	ポプラ社
18	34	J210	忍者世界へタイムワープ	イセケヌ	朝日新聞出版
22	33	J941チ	ちか100かいだてのいえ	いわい としお	偕成社
22	33	J786	山のサバイバル	洪 在徹	朝日新聞出版
22	33	J941オ	おばけのてんぷら	せな けいこ	ポプラ社
22	33	J941ソ	それしかないわけないでしょう	ヨシタケ シンスケ	白泉社
26	32	J941ピ	ぴょーん	まつおか たつひで	ポプラ社
26	32	J941オ	おしりたんてい ププっおどろぼうあらわる!	トルル	ポプラ社
26	32	J43	ナイトサファリのサバイバル 1	ゴムドリ c o.	朝日新聞出版
26	32	J941ノ	ノンタンでかでかありがとう	キヨノ サチコ	偕成社
26	32	J539	原子力のサバイバル 1	ゴムドリ c o.	朝日新聞出版
26	32	J941ク	くれよんのくろくん	なかや みわ	童心社

貸出ベスト20「CD」

順位	回数	分類	タイトル	歌手名	発売元
1	19	D31	前川清 ミレニアム・ベスト 流行歌	前川 清	ガウス エンターテイメント
2	18	D31	狂言	A d o	ユニバーサルミュージック
3	17	D24	MAP OF THE SOUL 7 ～THE JOURNEY～	B T S	ユニバーサルミュージック
3	17	D31	ここにいるよ	中島みゆき	ヤマハミュージック コミュニケーションズ
3	17	D31	壱	優里	ソニーミュージック
6	16	D24	FACE YOURSELF	B T S	ユニバーサルミュージック
7	15	D31	E d i t o r i a l	O f f i c i a l 髭男 d i s m	ポニーキャニオン
8	14	D31	高橋40年	高橋 真梨子	ビクターエンタテインメント
9	13	D31	SEKAI NO OWARI 2010-2019	SEKAI NO OWARI	トイズファクトリー
9	13	D31	中島みゆき21世紀ベストセレクション 前途	中島みゆき	ヤマハミュージック コミュニケーションズ
9	13	D31	おいしいパスタがあると聞いて	あいみよん	ワーナーミュージックジャパン
12	11	D31	自己ベスト	小田 和正	ファンハウス
12	11	D31	森進一ベスト	森 進一	ビクターエンタテインメント
12	11	D31	桂 銀淑 2004全曲集	桂 銀淑	東芝EMI
12	11	D31	X	D I S H	ソニーミュージック
12	11	D31	昭和歌謡が聴きたい！ ～永遠のビッグ・スター		キングレコード
12	11	D31	S I N G A L O N G	緑黄色社会 // 歌	ソニーミュージックレーベルズ
18	10	D26	コレゾ! TWIN! ムード音楽のすべて	レイモン・ルフェーブル・グラン ド・オーケストラ	ビクターエンタテインメント
18	10	D31	ハッピーエンドへの期待は	マカロニえんぴつ	トイズファクトリー
18	10	D31	前川清 & 内山田洋とクール・ファイブ ベストコレクション	前川 清	テイチク エンターテイメント
18	10	D31	拓郎ヒストリー	吉田 拓郎	フォーライフミュージック エンタテインメント
18	10	D31	浪花演歌決定版ベスト30		日本コロムビア

貸出ベスト5「DVD」

順位	回数	分類	タイトル	監督等	発売元
1	22	VHソ	そして父になる	是枝 裕和	フジテレビジョン アミューズソフト
2	21	VAオ	おしりたんてい 1	芝田 浩樹	日本コロムビア
2	21	VHニ	西の魔女が死んだ	長崎 俊一	アスミック 角川エンタテインメント
4	20	VAシ	シング	ガース・ジェニングス	NBCユニバーサル・ エンターテイメント
4	20	VAシ	しまじろうとおおきなき		ベネッセコーポレーション
4	20	VAズ	ズートピア	バイロン・ハワード	ウォルト・ディズニー・スタジオ・ ジャパン
4	20	VAカ	怪盗グルーの月泥棒	ピエール・コフィン	ジェネオン・ユニバーサル・ エンターテイメント
4	20	VAト	トイ ストーリー 2	ジョン ラセター	ウォルト・ディズニー・ スタジオホーム・エンターテイメント

(12) 年度別利用状況

年度	蔵書冊数 (冊)	登録者数 (人)	貸出人数 (人)	貸出冊数 (冊)				団体 貸出冊数 (冊)	リクエスト 受付件数 (件)	CD 貸出枚数 (枚)
				図書館	自動車文庫	アイテル シェラ ホール 図書コーナー	計			
56	46,654	12,366	54,788	135,662	—	—	135,662	—	1,102	—
57	62,788	13,953	81,660	183,208	25,098	—	208,306	—	2,731	—
58	71,221	13,523	85,906	177,253	44,598	—	221,865	5,746	3,628	—
59	77,820	13,160	82,095	173,662	41,619	—	215,281	7,638	3,205	—
60	84,902	12,705	78,691	175,167	38,405	—	213,572	6,636	3,696	—
61	90,822	12,279	76,505	171,606	37,186	—	208,792	4,865	3,828	—
62	95,335	12,465	77,548	175,893	38,027	—	213,920	4,449	4,880	—
63	103,951	11,799	74,946	176,467	33,417	—	209,884	4,225	4,905	—
H1	109,536	11,516	73,192	171,985	33,244	—	205,229	3,875	5,333	—
2	115,698	11,078	71,667	166,492	33,598	—	200,090	5,001	5,572	—
3	118,607	11,678	78,211	170,692	36,521	—	207,213	3,855	5,540	7,501
4	120,680	12,098	82,252	184,718	39,886	—	224,604	4,415	5,987	6,704
5	124,144	12,365	81,947	203,624	36,042	—	239,666	4,537	7,420	6,331
6	127,386	12,963	83,211	199,705	31,443	11,245	242,393	3,476	7,553	5,714
7	129,076	12,630	78,637	183,756	25,304	18,506	227,566	4,004	8,224	5,006
8	131,885	12,312	78,096	181,007	23,126	21,112	225,245	3,261	8,082	4,864
9	134,632	12,680	78,005	179,796	20,958	20,517	221,271	2,813	9,010	5,485
10	135,845	13,528	87,913	193,804	23,446	24,232	241,482	3,108	11,071	5,889

年度	蔵書冊数 (冊)	登録者数 (実利用人数) (人)	貸出人数 (人)	貸出冊数 (冊)								団体 貸出冊数 (冊)	リクエ スト 受付件数 (件)
				図書館	自動車文庫	アイセル シェラ ホール 図書コーナー	支所図書 コーナー	川北 配本所	相互貸借	計			
											うちCD		
11	137,612	13,924	93,901	195,655	26,429	29,188	—	—	—	251,272	6,986	3,447	12,977
12	138,580	13,949	89,275	188,149	24,451	26,612	—	—	—	239,212	6,871	2,367	11,287
13	140,120	13,517	87,515	178,935	25,314	26,466	—	—	—	230,715	7,565	3,046	12,113
14	140,612	16,341	89,931	173,680	24,286	28,143	—	—	—	226,109	7,578	2,251	15,335
15	141,594	18,831	90,173	174,515	20,932	29,047	—	—	—	224,494	7,954	2,162	17,354
16	142,563	18,582	90,266	179,525	18,216	28,103	—	—	—	225,844	7,193	2,366	18,523
17	144,515	18,266	90,190	176,665	3,897	33,142	6,528	640	—	220,872	7,136	2,786	19,142
18	145,931	17,758	91,401	187,187	—	33,855	7,934	973	—	229,949	7,645	4,593	20,627
19	146,712	17,367	94,345	192,195	—	34,561	7,117	875	2,037	236,785	7,621	5,874	22,024
20	150,409	16,768	90,321	208,008	—	41,796	9,010	1,618	2,321	262,753	7,938	5,268	23,681
21	148,920	16,388	88,417	216,537	—	46,936	8,079	956	2,181	274,689	7,035	5,528	23,708
22	150,546	16,308	97,355	226,001	—	50,576	8,519	922	2,273	288,291	11,784	6,262	23,730
23	151,887	12,467	91,151	227,246	—	48,674	8,553	466	1,787	286,726	6,355	7,512	26,382
24	153,057	10,351	85,750	207,660	—	50,370	7,512	380	1,868	267,790	5,874	7,810	28,760
25	154,089	9,856	80,134	193,644	—	47,453	6,590	365	1,803	249,855	5,112	8,771	30,034
26	154,289	9,081	79,606	188,744	—	45,630	7,004	374	1,939	243,691	5,199	9,852	30,720
27	155,607	8,540	78,723	235,925	—	49,897	8,296	739	2,077	296,934	7,098	14,751	35,594

年度	蔵書冊数 (冊)	登録者数 (実利用人数) (人)	貸出人数 (人)	貸出冊数 (冊)										団体 貸出冊数 (冊)	リクエスト 受付件数 (件)
				図書館	アイセル シェア ホール図書コー ナー	支所図書 コーナー	川北 配本所	出張図書 館サービ ス	相互貸借	計		団体 貸出冊数 (冊)	リクエスト 受付件数 (件)		
										うちCD	うち映像				
28	156,222	7,941	78,850	238,991	50,479	8,168	329	35	2,294	300,296	6,242	-	14,951	36,182	
29	156,501	7,284	78,023	237,533	47,543	6,725	471	278	2,459	295,009	5,575	-	13,249	35,272	
30	158,145	7,202	74,574	226,676	44,044	6,740	493	310	2,102	280,365	5,201	-	13,011	34,167	
R1	157,789	6,608	67,407	201,453	40,029	5,348	509	442	2,249	250,030	4,759	-	13,652	34,292	
R2	162,739	5,039	54,353	161,015	30,848	4,660	399	444	2,151	199,517	3,456	-	9,265	34,398	
R3	161,384	5,200	59,518	172,396	35,959	5,856	402	648	2,362	217,623	2,460	1,087	12,555	43,293	
R4	161,113	5,481	66,550	191,293	38,134	6,626	714	1,708	2,326	240,801	3,093	2,422	15,967	46,169	

※平成17年度より、CD貸出枚数は貸出冊数の内数

※相互貸借冊数について、
平成18年度以前は貸出冊数に算入せず。

相互貸借貸出冊数は、館内閲覧のものがあるため、P17の借用冊数とは必ずしも一致しない。

※川北配本所は、令和2年10月で廃止となり、川北会館での出張図書館サービスに移行。

※令和3年度よりDVDの貸出を開始。貸出数はVHS・寄贈DVDの貸出数を含む。

(13) 年度別貸出状況の推移

年度	S 5 6	S 5 7	S 5 8	S 5 9	S 6 0	S 6 1	S 6 2	S 6 3	H元	H 2	H 3
人口 (人)	64,412	65,167	65,510	65,414	65,544	65,312	65,334	66,239	66,100	66,245	66,100
職員 (人)	7	10	9	9	9	9	9	9	9	9	9
図書館開館日数 (日)	186	278	282	279	278	277	278	277	276	274	275
登録者数 (人)	12,151	13,673	13,523	13,160	12,705	12,279	12,465	11,798	11,078	11,078	11,678
蔵書冊数 (冊)	46,654	66,856	71,221	77,820	84,902	90,822	95,335	103,951	115,698	115,698	118,607
貸出冊数											
個人 (冊)	135,662	208,306	221,865	215,281	213,572	208,792	213,920	209,884	205,229	200,090	207,213
(図書館・自動車文庫の合計)											
団体 (冊)	-	-	5,746	7,638	6,636	4,865	4,449	4,225	3,875	5,001	3,855
総冊数	135,662	208,306	227,611	222,919	220,208	213,657	218,369	214,109	209,104	205,091	211,068
人口1人当りの貸出冊数	2.11	3.20	3.47	3.41	3.36	3.27	3.34	3.23	3.16	3.10	3.19
職員1人当りの貸出冊数	19,380	20,831	25,290	24,769	24,468	23,740	24,263	23,790	23,234	22,788	23,452
1日当りの貸出冊数	729	749	807	799	792	771	786	773	758	749	768
登録者1人当りの貸出冊数	11.16	15.23	16.83	16.94	17.33	17.40	17.52	18.15	18.88	18.51	18.07
人口1人当りの蔵書冊数	0.72	1.03	1.09	1.19	1.30	1.39	1.46	1.57	1.75	1.75	1.79
蔵書回転率	2.91	3.12	3.20	2.86	2.59	2.35	2.29	2.06	1.81	1.77	1.78
登録率	18.86	20.98	20.64	20.12	19.38	18.80	19.08	17.81	16.76	16.72	17.67

年度	H 4	H 5
人口 (人)	66,073	66,234
職員 (人)	9	9
図書館開館日数 (日)	276	276
登録者数 (人)	12,098	12,365
蔵書冊数 (冊)	120,680	124,144
貸出冊数		
個人 (冊)	227,604	239,666
(図書館・自動車文庫の合計)		
団体 (冊)	4,415	4,537
総冊数	232,019	244,203
人口1人当りの貸出冊数	3.51	3.69
職員1人当りの貸出冊数	25,780	27,134
1日当りの貸出冊数	841	885
登録者1人当りの貸出冊数	19.18	19.75
人口1人当りの蔵書冊数	1.83	1.87
蔵書回転率	1.92	1.97
登録率	18.31	18.67

※平成17年度より
個人貸出冊数に
CDを含む

※平成18年度より
自動車文庫廃止のため、
貸出冊数に含まず

年度	H 6	H 7	H 8	H 9	H 1 0	H 1 1	H 1 2	H 1 3	H 1 4	H 1 5	H 1 6
人 口 (人)	66,778	67,056	67,008	67,251	67,542	67,558	67,499	67,174	67,033	66,700	66,529
職 員 (人)	9	9	9	9	8	8	8	8	8	8	8
図書館開館日数 (日)	277	277	275	269	272	276	274	276	265	272	280
登 録 者 数 (人)	12,963	12,630	12,312	12,680	13,528	13,924	13,949	13,517	16,341	18,831	18,582
蔵 書 冊 数 (冊)	127,386	129,076	131,885	134,632	135,845	137,612	138,580	140,120	140,612	141,594	142,563
貸 出 冊 数											
個人 (冊)	242,393	227,566	225,245	221,271	241,482	251,272	239,212	230,715	226,109	224,494	225,844
団体 (冊)	3,476	4,004	3,261	2,813	3,108	3,447	2,367	3,046	2,251	2,162	2,366
総 冊 数	245,869	231,570	228,506	224,084	244,590	254,719	241,579	233,761	228,360	226,656	228,210
図書館貸出冊数 (個人のみ)	—	—	—	—	—	—	—	—	—	—	179,525
人口 1 人当りの貸出冊数	3.68	3.45	3.41	3.33	3.62	3.77	3.58	3.48	3.41	3.40	3.43
職員 1 人当りの貸出冊数	27,319	25,730	25,390	24,898	30,574	31,840	30,197	29,220	28,545	28,332	28,526
1日当りの貸出冊数 (全施設)	888	836	831	833	899	923	882	847	862	833	815
1日当りの貸出冊数 (図書館のみ)	—	—	—	—	—	—	—	—	—	—	641
登録者 1 人当りの貸出冊数	18.97	18.33	18.56	17.67	18.08	18.29	17.32	17.29	13.97	12.04	12.28
人口 1 人当りの蔵書冊数	1.91	1.92	1.97	2.00	2.01	2.04	2.05	2.09	2.10	2.12	2.14
蔵 書 回 転 率	1.93	1.79	1.73	1.66	1.80	1.85	1.74	1.67	1.62	1.60	1.60
登 録 率	19.41	18.84	18.37	18.85	20.03	20.61	20.67	20.12	24.38	28.23	27.93

年度	H 1 7	H 1 8	H 1 9	H 2 0	H 2 1	H 2 2	H 2 3	H 2 4	H 2 5	H 2 6	H 2 7
人 口 (人)	66,758	66,933	66,728	66,758	66,674	66,854	66,698	66,467	66,407	66,493	66,092
職 員 (人)	8	7	7	5	5	6	5	5	5	5	7
図書館開館日数 (日)	279	278	279	278	282	286	286	286	285	286	286
登 録 者 数 (人)	18,266	17,758	17,367	16,768	16,388	16,308	12,467	10,351	9,856	9,081	8,540
蔵 書 冊 数 (冊)	144,515	145,931	146,712	150,409	148,920	150,546	151,887	153,057	154,089	154,289	155,607
貸 出 冊 数											
個人 (冊)	220,872	229,949	236,785	262,753	274,689	288,291	286,726	267,790	249,855	243,691	296,934
団体 (冊)	2,786	4,593	5,874	5,268	5,528	6,262	7,512	7,810	8,771	9,852	14,751
総 冊 数	223,658	234,542	242,659	268,021	280,217	294,553	294,238	275,600	258,626	253,543	311,685
図書館貸出冊数 (個人のみ)	176,665	176,666	192,195	192,196	216,537	226,001	228,130	208,584	194,543	189,629	236,900
人口 1 人当りの貸出冊数	3.35	3.50	3.64	4.01	4.20	4.41	4.41	4.15	3.89	3.81	4.72
職員 1 人当りの貸出冊数	27,957	33,506	34,666	53,604	56,043	49,092	58,848	55,120	51,725	50,709	44,526
1日当りの貸出冊数 (全施設)	802	844	870	964	994	1,030	1,029	964	907	887	1,090
1日当りの貸出冊数 (図書館のみ)	633	635	689	691	768	790	798	729	683	663	828
登録者 1 人当りの貸出冊数	12.24	13.21	13.97	15.98	17.10	18.06	23.60	26.63	26.24	27.92	36.50
人口 1 人当りの蔵書冊数	2.16	2.18	2.20	2.25	2.23	2.25	2.28	2.30	2.32	2.32	2.35
蔵 書 回 転 率	1.55	1.61	1.65	1.78	1.88	1.96	1.94	1.80	1.68	1.64	2.00
登 録 率	27.36	26.53	26.03	25.12	24.58	24.39	18.69	15.57	14.84	13.66	12.92

年度	H 2 8	H 2 9	H 3 0	R 元	R 2	R 3	R 4
人 口 (人)	65,725	65,224	64,870	64,438	64,029	63,446	63,299
職 員 (人)	7	8	8	8	7	7	8
図書館開館日数 (日)	286	295	295	272	255	255	295
登 録 者 数 (人)	7,941	7,284	7,202	6,608	5,039	5,200	5,481
蔵 書 冊 数 (冊)	156,222	156,501	158,145	157,789	162,739	161,384	161,113
貸 出 冊 数							
個人 (冊)	300,296	295,009	280,365	250,030	199,517	217,623	240,801
(図書館・自動車文庫・アイテル シユア ホール図書コーナー・支所図書 コーナー・川北配本所の合計) 団 体 (冊)	14,951	13,249	13,011	13,652	9,265	12,555	15,967
総 冊 数	315,247	308,258	293,376	263,682	208,782	230,178	256,768
図書館貸出冊数 (個人のみ)	240,227	238,744	227,869	202,589	162,230	173,753	192,627
人 口 1 人 当 り の 貸 出 冊 数	4.80	4.73	4.52	4.09	3.26	3.63	4.06
職 員 1 人 当 り の 貸 出 冊 数	45,035	38,532	36,672	32,960	29,826	32,883	32,096
1 日 当 り の 貸 出 冊 数 (全施設)	1,102	1,045	994	969	819	903	870
1 日 当 り の 貸 出 冊 数 (図書館のみ)	840	809	772	745	636	681	653
登 録 者 1 人 当 り の 貸 出 冊 数	39.70	42.32	40.74	39.90	41.43	44.27	46.85
人 口 1 人 当 り の 蔵 書 冊 数	2.38	2.40	2.44	2.45	2.54	2.54	2.55
蔵 書 回 転 率	2.02	1.97	1.86	1.67	1.28	1.43	1.59
登 録 率	12.08	11.17	11.10	10.25	7.87	8.20	8.66



7. 令和4年度視覚障がい者サービス

(1) 利用登録人数 12人

(2) 録音図書・雑誌（テープ図書・デージー図書）・点字図書貸出統計

	貸出延人数	貸出数	
			内自館蔵書
カセットテープ図書	0人	0巻	0巻
デージー図書	554人	554巻	2巻
点字図書	1人	1冊	1冊
合計	555人	555 (巻・冊)	3 (巻・冊)

(3) 録音図書・雑誌（テープ図書・デージー図書）・点字図書の
他館借用およびサピエの利用状況

サピエ利用状況

カセット テープ図書	オンライン リクエスト	0タイトル	0巻
デージー図書	ダウンロード	643タイトル	643巻
	オンライン リクエスト	51タイトル	51巻
点字図書	オンライン リクエスト	0タイトル	0巻

他館借受状況

カセット テープ図書	0タイトル	0巻
デージー図書	25タイトル	25巻
点字図書	0タイトル	0冊

注. デージー図書とは、デジタル形式の録音図書のこと。
アクセシブルな情報システム (Digital Accessible Information SYstem)の略。

(4) デージー図書再生機貸出状況 4回

(5) 声の雑誌ひびき利用者数 14人

注. 『声の雑誌ひびき』は藤井寺市立図書館が発行する月刊の録音雑誌

8. 令和4年度図書館活動実施状況

(1) 事業活動

分類	事業名	目的・内容	参加延人数(人)	時期・日数	講師等
定期行事	紙芝居と絵本の読み聞かせ(20回)	ボランティアによる絵本と紙芝居の読み聞かせ	幼児児童 68 大人 67	毎月 第1・第3土曜日 14:00～ 14:30	藤井寺市朗読の会ひびき
	えほんとおはなしのへや(おはなし会)(21回)	ボランティアによるおはなしと絵本などの読み聞かせ	幼児児童 100 大人 80	毎月 第2・第4土曜日 14:00～ 14:30	藤井寺市ボランティアサークルおはなしころりん
	赤ちゃんのおはなし会	職員による乳児に向けた手遊びや絵本の読み聞かせ(中止)	乳児 大人	奇数月 第2木曜日 10:30～ (中止)	図書館職員
子ども読書の日行事	子ども読書の日	①絵本の読み聞かせと紙芝居 ②手作り工作	幼児児童 大人	中止	藤井寺市朗読の会ひびき 藤井寺市ボランティアサークルおはなしころりん
夏休み行事	夏休みお楽しみ会	大型紙芝居・大型絵本・パネルシアター・手遊び・手作り工作	幼児児童 大人	中止	藤井寺市朗読の会ひびき 藤井寺市ボランティアサークルおはなしころりん
	夏のおたのしみ図書館スタンプラリー	利用者を対象として、貸出やクイズ参加等でポイントを加算、プレゼントを配布	利用者 409	7月1日～ 8月30日	
	子ども図書館員体験	小学4～6年生を対象に、図書館の仕事を体験してもらう午前・午後の部において、計6回、各回2人	小学生 12	7月28日 8月7日、20日 午前の部 10:00～12:00 午後の部 14:00～16:00	
秋の読書週間行事	図書リサイクルフェア	市民への読書推進のため、除籍図書および寄贈図書を市民に提供し、有効活用を図る。善意の本棚を拡張して実施		通年	
	七夕をかざろう	日本の伝統行事に親しみ、図書館利用へのきっかけとする	利用者 89		
	クリスマス会	おはなし・人形劇・工作・まなりくんとあそぼうなど	幼児児童 大人	中止	藤井寺市朗読の会ひびき 藤井寺市ボランティアサークルおはなしころりん
	よんでビンゴ!	いろいろな内容の本を読んで、ビンゴに挑戦、ビンゴ達成でプレゼントを配布	利用者 44	12月1日～28日	

分類	事業名	目的・内容	参加延人数(人)	時期・日数	講師等	
他部署との連携行事	英語のおはなし会	おおむね4才から6才を対象に、英語で絵本の読み聞かせなどを行う	幼児 大人	中止		
	赤ちゃんのおはなし会	健康課職員による乳児の健康に関する話と図書館職員による乳児に向けた手遊びや絵本の読み聞かせ	幼児 大人	中止	健康課職員 (管理栄養士・歯科衛生士)・図書館職員	
	えほんのひろば	絵本の表紙が見えるように並べ、参加者が自由に手に取り、読み聞かせをしたり、1人読みをするなど、絵本を楽しむ。図書館の出張貸出やおはなし会も行う。	来場 幼児児童 59 大人 64 貸出冊数 66 おはなし会 幼児児童 16 大人22	10月23日 11:00～ 16:00	大阪府教育委員会 藤井寺市朗読の会ひびき 藤井寺市ボランティアサークル おはなしころりん	
	リサイクル図書の配布 実施場所： アイセル シュラ ホール	観光課主催「百舌鳥・古市古墳群世界遺産登録3周年記念フェスティバルinアイセル シュラホール」にて、リサイクル図書を配布			7月17日	
	展示・貸出 「里親」	富田林子ども家庭センターと連携し、里親に関する本を展示。	利用者 3,986		12月1日～28日	富田林こども家庭センター
	ブックメニュー	給食組合と連携し、ブックメニューに利用できるブックリストを作成し提供。および関連図書展示	利用者 7,587		令和5年 2月1日～ 3月30日	藤井寺市柏原市学校給食組合
	大阪緑涼高等学校 絵本の読み聞かせ	大阪緑涼高等学校の生徒によるおはなし会	幼児 児童 8 大人 5		令和5年 3月25日 11:00～	大阪緑涼高等学校 保育系進学コース 生徒
講座	絵本講座 「親子でたのしむ 絵本のひととき」	乳幼児と保護者が一緒に学ぶ機会として、「読み聞かせ」や「良い絵本」の紹介をし、乳幼児期からの読書習慣の大切さを学ぶ 受講生親子9組	市民 18		10月～11月 (全3回)	藤井寺市ボランティアサークル おはなしころりん 会員
	ストーリーテリング入門講座	子どもたちの心に豊かさや想像力を与え、本の世界に興味を湧かせるストーリーテリングの語り手を養成する	市民 14		9月～10月 (全4回)	藤井寺市ボランティアサークル おはなしころりん 会員
講座・研修会	ストーリーテリング指導者研修会	本の魅力を子どもたちに伝えるための、おはなしの語り手を養成する	語り手ボランティア 22		令和5年 2月9日 (全1回)	一般財団法人 大阪国際児童文学 振興財団 土居安子氏
	朗読講習会 (フォローアップ コース)	朗読ボランティアのための基礎講習会 受講生10名	朗読講習会初級修了者 97		5月～3月 8月休講 (全10回)	俳優 西園寺章 雄氏・藤井寺市 朗読の会ひびき 会員
	朗読講座 (専門コース)	専門講師による朗読ボランティアのスキルアップのための講座 受講生15名	朗読ボランティア 84		5月～1月 (全8回)	俳優 西園 寺章雄氏

※中止の行事、講座等については新型コロナウイルス感染症の影響による

(2) テーマ展示

展示場所	展示種別	展示内容		利用状況(人)	期間
「テーマ別」中央定期展示	こどもの読書週間行事	展示	図鑑・事典	期間中利用者数 4,100	4月1日～4月27日
	本の展示(展示・貸出)	本の展示	世界のミリョク	期間中利用者数 4,796	4月29日～5月29日
			心も体も健康に	期間中利用者数 4,265	6月1日～6月29日
			「世界遺産」展	期間中利用者数 4,297	7月1日～7月28日
	夏休み展示(展示・貸出)	本の展示	ティーンズ向け図書展	期間中利用者数 9,608	7月1日～8月30日
		夏休み向け児童書展	夏休み用の自由研究図書等を展示、貸出	同上	
		児童書の展示	藤井寺市立小学校教育研究会・図書館教育部会おすすめの本(小学生用)	同上	
		戦争の本展示	戦争の本を展示し平和の大切さ戦争の悲惨さを市民に啓発する	期間中利用者数 5,311	
	本の展示(展示・貸出)	本の展示	美しい日本の〇〇	期間中利用者数 4,155	9月1日～9月29日
			古代史料展	期間中利用者数 3,818	10月1日～10月27日
			みんなのおすすめの1冊	期間中利用者数 4,739	10月29日～11月29日
			「里親に関する本」展	期間中利用者数 3,986	12月1日～12月28日
			クリスマス・お正月の本	期間中利用者数 8,725	10月29日～12月28日
	新年特別企画	本の福袋	本の福袋を展示貸出	貸出福袋数(個) 65	令和5年1月5日～なくなり次第終了

展示場所	展示種別	展示内容		利用状況(人)	期間	
テーマ別 中央定期 展示	本の展示 (展示・貸出)	本の展示	大阪を知る	期間中 利用者 数	-	福袋終了後 ～ 1月29日
			「セカンドライフのため の趣味の本」	期間中 利用者 数	3,115	2月1日～ 2月26日
			新入生・社会人におス メの本	期間中 利用者 数	4,472	3月1日～ 3月30日
テーマ別 展示（一 般・児 童）	本の展示 (展示・貸出)	①今平和を考える ②教科書の本展 ③児童書新書展 ④大活字図書・点訳絵本・LLブック ⑤月の本 ⑥ハロウィン・あきのほん ⑦英語の本 ⑧行楽の本 ⑨秋に読みたい小説 ⑩みんなが共に生きるために 12月3日～9日は、「障害者週間」です。障害に関する 本集めました。 ⑪新成人に贈る本 ⑫むかしあそび ⑬ちしきのえほん ⑭ブックメニュー ⑮本屋大賞展 ⑯3/15～追悼大江健三郎さん			随時	
ミニ展示 コーナー	本の展示 (展示・貸出)	①暮らしに役立つ本 ②自然を満喫 ③時の記念日 ④やってみようエコライフ ⑤夏の楽しみ方 ⑥ほっと ひといき ⑦〇〇の秋 ⑧古典の日展 ⑨2022年追悼 ⑩笑う門には福来る ⑪SDGs～よりよい世界を目指して ⑫made in 日本			随時	
児童書 テーマ展 示	本の展示 (展示・貸出)	①ともだち ②むし ③のりもの ④いろいろおやさい ⑤おばけとようかいの本 ⑥おじいちゃん・おばあちゃんのほん ⑦たのしい、おべんとう！ ⑧どうぶつの絵本 ⑨ふゆがやってきた ⑩2023ねんはうさぎどし ⑪ふゆのほん 2月のおすすめ本 節分・ひなまつり ⑫おはながいっぱい			随時	

(3) 特設コーナー設置等の状況

	事業名	期間		内容
		時期	期間等	
○ 常設のもの	古代史料	通年	開館中	古代史料基金により収集したもので、古代日本・中国・朝鮮史の解説書
	郷土行政資料	通年	開館中	本市を中心に近隣市の資料を収集
	ティーンズ向けコーナー	通年	開館中	中高生向けの図書を収集
	パソコン図書コーナー	通年	開館中	パソコン関係図書を収集
	藤井寺市史コーナー	通年	開館中	市史18冊（通史編3冊・史料編13冊・補遺編・各説編）・紀要12集・文化財12号を展示
	テーマ別展示コーナー (中央・入口横)	通年	開館中	時事にそったテーマや季節のおすすめの本などの展示
	ミニ展示コーナー	通年	開館中	時事にそったテーマや季節のおすすめの本などの展示
	児童書展示コーナー (2か所)	通年	開館中	時事にそったテーマや季節のおすすめの本などの児童書を展示
	長谷川義史さんえほんコーナー	通年	開館中	藤井寺市出身の絵本作家・長谷川義史さんの絵本を展示
	百舌鳥・古市古墳群コーナー	通年	開館中	百舌鳥・古市古墳群に関連する本の展示
	ライオンズ文庫コーナー	通年	開館中	藤井寺ライオンズクラブより寄贈頂いた児童書を展示
図書館で元気に！いきいきコーナー	通年	開館中	高齢者向けの図書を展示	
子育て支援パンフレットコーナー	通年	開館中	子育て支援として読み聞かせや、関係各課のパンフレット等を配布	
藤井寺市コーナー	通年	開館中	藤井寺市の行政情報のパンフレット等を掲示・配布	
○ 広報活動の状況	月刊「なかよしれっしや」の発刊	通年	年12回	図書館のPR版で、行事案内、カレンダー、新刊案内、お知らせ等を内容として発行。図書館・アイセルシュラ ホール図書コーナー・支所図書コーナー・出張図書館で配布
	ご意見箱	通年	エントランスホール	市民からの質問や意見を聞くため、エントランスホールにご意見箱を設置
	教育関係諸機関への働きかけ	4月	1回	小学一年生へ、図書館の利用案内・休館日カレンダー・本のリスト・図書館バッグ配布
		通年	随時	公立小学校の図書館見学の折、図書館の利用PRと館内見学を実施
	インターネットの利用	通年	年1回	市立中学校生徒を対象とし、ブックリスト「りぶにゅー (Fujiidera Teens Library News)」の作成、発行・配布
		通年	年12回	月刊「なかよしれっしや」を小学校・中学校・幼稚園・保育所・市こ連・松水苑・情報交流ひろば（市役所）へ送付
	広報ふじいでら チラシ	通年	年12回	行事・休館日カレンダー・開館時間・新着本を掲載
		通年	随時	行事・講座等のチラシを幼稚園・小学校・保育所などに内容に応じて配付
育児情報誌「まみたん」	通年	随時	図書館行事などを掲載	

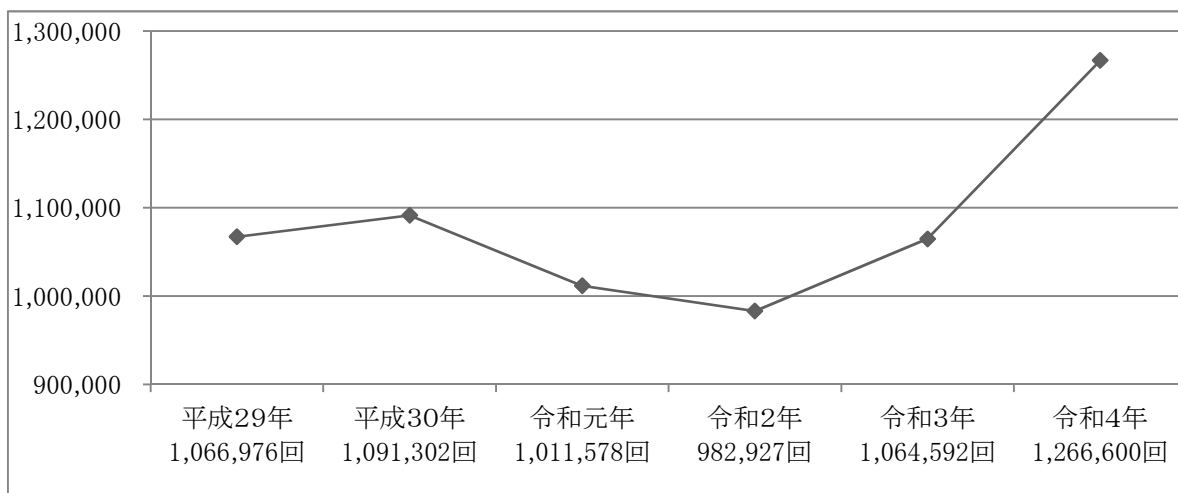
(4) 職員研修等派遣状況

日程	内容	開催	参加人数
令和4年8月6日	音訳者・音訳ボランティアのための著作権セミナー	日本図書館協会 オンライン配信	1名
令和4年8月30日 ～9月1日	令和4年度新任図書館長研修	文部科学省 オンライン配信	1名
令和4年10月21日	令和4年度大阪府図書館司書セミナー第2回	大阪府立中央図書館 オンライン配信	1名
令和4年12月14日	令和4年度大阪府図書館司書セミナー第4回	大阪府立中央図書館 オンライン配信	1名
令和5年1月27日	令和4年度 大阪公共図書館協会 「児童サービス実務研修 第1回」	大阪府立中央図書館	1名
令和5年2月24日	令和4年度 大阪公共図書館協会 「児童サービス実務研修 第2回」	大阪府立中央図書館	1名

(5) 集会室利用状況 (延べ団体数・人数) 47団体 239人

(6) 図書館ホームページ利用状況

蔵書検索利用件数 (延べ回数) 1,266,600回



	令和元年度	令和2年度	令和3年度	令和4年度
WebOPAC 検索件数 (回)	1,011,578	982,927	1,064,592	1,266,600
Web 貸出延長件数 (件)	9,588	9,481	11,636	13,970
Web 予約件数 (件)	17,305	20,223	27,588	29,629

(7) 図書館見学・体験学習

・図書館見学

令和4年	4月	22日(金)	道明寺小学校	5年生	111名
令和4年	5月	19日(木)	藤井寺小学校	3年生	110名
令和4年	6月	3日(金)	道明寺東小学校	3年生	63名
令和4年	6月	17日(金)	道明寺南小学校	3年生	47名
令和4年	12月	9日(金)	藤井寺小学校	2年生	88名

・図書館職業体験学習

市立中学校からの依頼により受入れ。新型コロナウイルスの影響により、未実施。

・インターンシップ受け入れ

令和4年10月18日(火)・20日(木)・21日(金)・25日(火)・26日(水)

四天王寺大学生 2名

令和5年2月8日(水)・9日(木)・10日(金)・12日(日)・14日(火)・17日(金)・
22日(水)

大阪樟蔭女子大学 1名



(8) おはなし会語り手派遣事業

市内の各種団体に、語り手（藤井寺市ボランティアサークルおはなしころりん）を派遣し、子どもたちに「おはなし会」「絵本の読み聞かせ」「ブックトーク」を実施しています。

※藤井寺市ボランティアサークルおはなしころりんは、図書館主催の「ストーリーテリング講座」の修了生により結成された団体です。

派遣先	派遣回数	クラス数
アイセル シュラ ホール	12	23
市内幼稚園・保育園・こども園	39	80
市内小学校	42	189
老人介護施設	0	0
子育て支援グループ	9	9
その他	0	0
市内小学校ブックトーク	11	27

全派遣回数 113 回

クラス数 328 クラス

9. 市史・紀要・文化財シリーズ・藤井寺むかしばなしの頒布統計

市史等販売冊数と金額

	冊数 (冊)	金額 (円)
市史	2	11,500
紀要	9	6,300
文化財シリーズ	8	2,300
藤井寺むかしばなし	10	6,000
合計	29	26,100



市史等寄贈・贈呈冊数 (冊)

市史	18
紀要	0
文化財シリーズ	0
藤井寺むかしばなし	0
合計	0



10. 生涯学習審議会

令和4年度

令和4年10月 第2回藤井寺市生涯学習審議会

於：書面開催

令和5年3月2日 第2回藤井寺市生涯学習審議会

1 1. 関係団体及び活動状況

藤井寺市朗読の会ひびき

目の不自由な方に「声の広報」「声の雑誌ひびき」を毎月製作し発送している他、対面朗読や録音図書の製作も行っている。

児童対象の行事では、クリスマス会等に参加協力、毎月第1・第3土曜日に紙芝居と絵本の読み聞かせを担当している。

昭和57年11月 「朗読講習会」が藤井寺市立図書館にて開始。

初級コース＝初年度5回。次年度より10回。

中級コース＝昭和59年度より10回。

上級コース＝昭和60年度より10回。

昭和59年 3月 藤井寺市朗読の会ひびき発足。

昭和60年 4月 藤井寺市の委託により「広報ふじいでら」を音訳テープ化。市内在住の視覚障がい者の方に毎月発送を開始。

昭和61年 4月 「声の雑誌ひびき」毎月発行。郵送を開始。

昭和62年 6月 利用者の希望により、「朝日新聞天声人語」をテープ図書として音訳、毎月郵送を始める。

平成元年 7月 「第1回朗読発表会」を藤井寺市立市民総合会館小ホールで開催。

平成 2年10月 「大阪府社会福祉大会」において表彰を受ける。

平成 3年 8月 「全国誌川柳句会報藤井寺盲人文芸サークル水仙」製作の協力を開始。テープ毎月発送を開始。

「第2回朗読発表会」を藤井寺市立図書館視聴覚室で開催。

平成 4年 7月 社団法人藤井寺青年会議所より“公益信託藤井寺青少年育成しゅら基金”を受ける。

「第3回朗読発表会」を藤井寺市立市民総合会館小ホールで開催。

11月 「おおさかボランティアフェスティバル」に朗読上演。

平成 5年 2月 よみうり光と愛の事業団より「福祉活動奨励賞」を受賞。

平成 6年 7月 「第4回朗読発表会」を藤井寺市立市民総合会館小ホールで開催。

平成 7年 8月 戦後50周年記念「平和展」に協賛、朗読出演。

11月 藤井寺市民表彰を受ける。

平成 8年 1月 朗読（基礎予備コース）の指導を開始。

11月 第1回「ボランティアまつり」に朗読出演。（以降、毎年参加）

- 「第5回朗読発表会」を藤井寺市立市民総合会館小ホールで開催。
- 平成 9年 8月 藤井寺市内の小学生に朗読ボランティア体験学習の指導。(以降、毎年)
- 10月 ライオンズクラブチャリティファンドより、カセットプリンターを寄贈される。
- 平成10年 6月 社会福祉法人藤井寺市社会福祉協議会より表彰を受ける。
- 6月 大阪女子短期大学幼児教育科生に朗読実施。
- 9月 朗読講習会初級コースの指導を開始。
- 11月 「第6回朗読発表会」を藤井寺市立市民総合会館小ホールで開催。
- 平成12年 7月 「第7回朗読発表会」を藤井寺市立市民総合会館別館中ホールで開催。
- 9月 藤井寺市立藤井寺西小学校6年2クラスに朗読指導。
- 10月 藤井寺市の金婚祝賀会に出演。(以降毎年出演協力)
- 平成13年 2月 大和証券福祉財団より、活動助成金を受ける。
- 3月 市老人会連合シルバー大会に協力。(以降毎年出演協力)
- 8月 市ピースふれあいフェスタに出演。
- 平成14年 7月 ボランティア仲間の七夕会に招かれ朗読出演。
- 11月 「第8回朗読発表会」を藤井寺市立福祉会館で開催。
- 平成15年 3月 有料老人ホーム「フィレンツェ青山」の依頼により、朗読出演。
- 6月 大阪府福祉基金地域福祉振興助成金を受け「プレクストークポータブルレコーダー」2機を購入。
- 10月 丸紅基金より「ノートパソコン1機」の贈呈を受ける。
- 平成16年 4月 市立図書館行事の「紙芝居と絵本の読み聞かせ」活動回数が、月2回から毎週1回となる。
- 文部科学大臣より「子ども読書活動優秀実践団体」として表彰を受ける。
- 「20周年記念誌」を発行。
- 5月 朗読講座(上級コース)修了生(平成15年度生)による朗読発表会開催。
- 6月 「第9回朗読発表会」を藤井寺市立市民総合会館別館中ホールで開催。
- 藤井寺市立学校園PTA連絡協議会の小学校部会・幼稚園部会にて模範朗読等を行う。
- 平成17年 2月 藤井寺市立道明寺南幼稚園で「絵本のよみきかせ」を実施。
- 3月 (株)日本統計調査より「j s r 社会貢献制度による支援金」を受ける。
- 9月 たんぼぼの会(視覚障がい者のサークル)で朗読。
- 平成18年 4月 D A I S Y 図書製作に向けて研修開始。
- 7月 「第10回朗読発表会」を藤井寺市立市民総合会館別館中ホールで開催。
- D A I S Y 図書(I T 専門誌)製作開始。
- 11月 市制施行40周年感謝状(市政発展に貢献された団体)を授与される。

- 平成19年 1月 大阪府朗読ボランティア交流推進委員会に河内ブロックより出席。平成20年、21年と担当。
- 2月 大阪府立中央図書館にてデジタル録音機DR-1を使った録音研修会に参加。
- 平成20年 7月 「第11回朗読発表会」を藤井寺市立市民総合会館別館中ホールで開催。
- 9月 財団法人松翁会より社会福祉助成を受ける。
- 11月 藤井寺青少年育成しゅら基金を受ける。
- 平成22年 7月 「第12回朗読発表会」を藤井寺市立市民総合会館別館中ホールで開催。
- 平成22年12月 公益財団法人太陽生命厚生財団より助成を受ける。
- 平成23年 7月 「声の広報ふじいでら」「声の雑誌ひびき」「朝日新聞天声人語」のデジ版発送を開始。
- しゅら基金の助成を受ける。
- 平成24年 7月 「第13回朗読発表会」を藤井寺市立市民総合会館別館中ホールで開催。
- 平成25年 『藤井寺むかしばなし』DVDを市内中学生と共同制作。
- 平成26年 5月 第8回大阪商工信金社会福祉賞奨励賞を受賞。
- 平成26年 7月 30周年記念朗読発表会を藤井寺市立市民総合会館別館中ホールで開催。
- 平成28年12月 録音雑誌『朝日新聞天声人語』製作終了。
- カセットテープ図書の製作を終了。
- 平成29年11月 「第15回朗読発表会」を藤井寺市立市民総合会館別館中ホールで開催。
- 令和元年 7月 「第16回朗読発表会」を藤井寺市立市民総合会館別館中ホールで開催。
- 令和 2年 4月 紙芝居と絵本の読み聞かせの実施日を毎月第1・3土曜日に変更。
- 令和 5年 5月 藤井寺盲人文芸サークル「水仙」の活動終了に伴い、「全国誌川柳句会報藤井寺盲人文芸サークル水仙」の製作協力を終了。

藤井寺市ボランティアサークルおはなしころりん

昔話や世界の民話等を語ることによって、子ども達に文学の楽しさを伝え、読書への導きを行うことを目的に、藤井寺市立図書館、アイセル シュラ ホール、藤井寺市内の小学校、幼稚園、保育園、子ども会等で、おはなし会を開く。(プログラムはおはなしを中心に、パネルシアター、ペープサート、絵本の読み聞かせ…等を組み入れて構成)

- 昭和60年 5月 藤井寺市立図書館にて第1回ストーリーテリング入門講座が開かれる。
- 昭和61年11月 ストーリーテリング入門講座の受講者が集まり“さあくるおはなしころりん”を結成。
- 昭和62年 2月 藤井寺市立図書館視聴覚室で毎月第3土曜日に「おはなし会」を開始。
(平成4年度より第2土曜日)(平成21年度より第2・第4土曜日)
- 平成元年 9月 ひかり保育園で「おはなし会」を開始。(現在、毎月1回定例)

- 11月 他市おはなし会のメンバーの方を招いて「第1回おはなし交流会」を行う。
- 12月 子ども会での「おはなし会」を開始。
- 平成 3年 1月 藤井寺市立小学校で「おはなし会」を開始。
- 3月 「第2回おはなし交流会」を行う。
- 伊藤忠記念財団より、コピー機購入の助成を受ける。
- 7月 しんらん文庫で「おはなし会」を開始。(現在、休止)
- 平成 4年 6月 「第3回おはなし交流会」を行う。
- 平成 5年 2月 藤井寺市立幼稚園で「おはなし会」を開始。
- 平成 6年 2月 藤井寺市立小学校図書部会の先生方と交流する。
- 10月 アイセル シュラ ホールで毎月第2土曜日に「おはなし会」を開始。
- 平成 7年 7月 「第4回おはなし交流会」を行う。
- 11月 社団法人日本善行会より「子ども達の情操教育に貢献している」として表彰を受ける。
- 平成 8年11月 藤井寺市民表彰（教育文化）を受ける。
- “ふくしまつり”で「おはなし会」を行う。(以降毎年参加)
- 平成 9年 2月 おはなしころりん結成10周年記念の「おはなし会」を藤井寺市立市民総合会館小ホールで開催。
- 3月 ABCラジオに出演。
- 6月 大阪女子短期大学より要請を受け70分の「おはなし会」を行う。
- (現在年1回、3～4歳向き、4～5歳向きのプログラムに分けて)
- 平成10年 2月 「第5回おはなし交流会」を行う。
- 10月 社会福祉法人藤井寺市社会福祉協議会より感謝状を受ける。
- 平成11年 7月 おはなしころりんの活動費として社団法人藤井寺青年会議所より“公益信託藤井寺青少年育成しゅら基金”を受ける。
- 平成12年 1月 「第6回おはなし交流会」を行う。
- 3月 ライオンズクラブ例会で「おはなし会」を行う。
- 5月 “2000年子ども読書年”を記念して作られた文部省委嘱事業「子どもと本の出会い実践記録集」におはなしころりんの記録も載る。
- 9月 老人会で「おはなし会」を行う。
- 平成13年 3月 伊藤忠記念財団より80万円の助成金を受ける。(15周年記念事業・図書充実のため)
- 5月 子育て支援グループで「おはなし会」を行うようになる。
- 10月 おはなしころりん結成15周年記念事業「おはなしワークショップ」を開催。
- (東京子ども図書館理事 松岡享子氏を迎えて アイセル シュラ ホール視聴覚

- 室)
- 平成14年 5月 ストーリーテリング入門講座の講師を本年度よりおはなしころりんのメンバー3名で担当する。
- 6月 私立ラミー保育園で「おはなし会」を開催する。(毎月1回定例)
藤井寺西小学校クラブ活動「おはなし会クラブ」の講師担当。(年間18回)
- 7月 おはなしころりん活動費として“しゅら基金”を受ける。
- 12月 特別養護老人ホームで「おはなし会」を行うようになる。
(現在2園で毎月1回定例)
- 平成15年 2月 藤井寺市立図書館主催のおはなし指導者研修会を受け、藤井寺の民話を語りやすいように再話する。
- 10月 講師を迎え“ボイストレーニング”を行うようになる。(月2回、希望者)
- 平成16年 1月 生涯学習センター“はぐくみ学級”で「おはなし会」と「絵本講座」を行う。
- 3月 「第7回おはなし交流会」を行う。(18サークルが参加)
社会福祉活動団体「組織構成会員」に入会する。
- 5月 藤井寺市立第1保育所で「おはなし会」を行うようになる。(毎月1回定例)
- 6月 大阪府福祉基金“地域福祉振興助成金”を受ける。ころりん図書105冊を購入。
- 12月 大阪府立藤井寺養護学校中学部で「おはなし会」を行うようになる。
(毎月1回定例)
- 平成18年 4月 文部科学大臣より「子ども読書活動優秀実践団体」として表彰を受ける。
- 5月 おはなしころりん結成20周年記念誌「絵本っていいな」を2,000部作成し、配付。
(図書館・アイセル シュラ ホール図書コーナー・支所図書コーナー・保健センターのマトニティ教室)
- 6月 おはなしころりん結成20周年記念「大人が楽しむおはなし会」をアイセル シュラ ホールにて開催。
- 11月 市制施行40周年感謝状(市政発展に貢献された団体)を授与される。
- 平成19年 6月 小学校の養護学級で「おはなし会」を行うようになる。
- 平成20年 3月 「第8回おはなし交流会」を行う。(17サークルが参加)
- 平成21年 1月 「絵本講座」開催。(児童文学作家 松野正子氏を迎えて、アイセル シュラ ホール視聴覚室にて)
- 3月 会則制定。正式名称を、藤井寺市ボランティアサークル「おはなしころりん」とする。
- 6月 絵本の講座「親子でたのしむ絵本のひととき」講師をつとめる。
- 12月 福祉サービス多機能型事業所「しゅらの郷」で「おはなし会」を行う。
- 平成22年 1月 「こどもの本の講座」を行う。

(神戸市外国語大学非常勤講師 中西美季氏を迎えて、図書館視聴覚室にて)

- 10月 「藤井寺むかしばなし」贈呈式に参加。
- 平成23年 3月 「第9回おはなし交流会」を行う。(13サークルが参加)
- 10月 おはなしころりん25周年記念事業。
足立茂美氏の講演会・勉強会・おはなし会を開催。
- 平成24年 1月 「大人が楽しむ藤井寺のむかしばなし」を図書館にて開催。
3月 「大人が楽しむ藤井寺のむかしばなし」をアイセル シュラ ホールにて開催。
9月 子どもゆめ基金(独立行政法人国立青少年教育振興機構)助成活動の助成により、佐藤英和氏(こぐま社相談役・公益財団法人東京子ども図書館監事)の講演会を開催。
- 平成25年 1月 アイセル シュラ ホール主催事業の「いきがい学級」で「藤井寺の昔話を楽しむ」を語る。
5月 「(東京子ども図書館主催講座卒業生による)リフレの会交流会」を福祉会館にて開催。
- 平成26年 3月 「第10回おはなし交流会」を行う。
- 平成27年11月 第45回野間読書推進賞団体の部受賞。
- 平成28年 5月 おはなしころりん30周年記念事業として、松岡享子氏(東京子ども図書館名誉理事長)の講演会を開催。
- 平成29年 3月 「第11回おはなし交流会」を行う。
9月 市立道明寺子ども園(第2保育所)でおはなし会を開始
- 平成31年 3月 「第12回おはなし交流会」を行う。
- 令和 4年 3月 35周年記念おはなし会を行う。
- 令和 5年 3月 「第13回おはなし交流会」を行う。



12. 参考資料

○藤井寺市立図書館条例

昭和56年3月27日条例第14号

改正

平成9年12月24日条例第21号

平成13年3月29日条例第10号

藤井寺市立図書館条例

(設置)

第1条 市民の教育と文化の発展に寄与するため、本市に図書館を設置する。

(名称及び位置)

第2条 図書館の名称及び位置は、次のとおりとする。

(1) 名称 藤井寺市立図書館

(2) 位置 藤井寺市林1丁目2番2号

(職員)

第3条 図書館に館長、専門的職員その他必要な職員を置く。

(委任)

第4条 この条例の施行について必要な事項は、藤井寺市教育委員会が定める。

附 則

この条例の施行期日は、規則で定める。(昭和56年7月規則第16号で、同56年8月1日から施行)

附 則 (平成9年12月24日条例第21号)

この条例は、公布の日から施行する。

附 則 (平成13年3月29日条例第10号抄)

(施行期日)

1 この条例は、平成13年8月1日から施行する

○藤井寺市立図書館条例施行規則

昭和56年7月11日教育委員会規則第5号

〔注〕平成16年3月から改正経過を注記した。

改正

昭和57年8月27日教委規則第1号

昭和58年2月22日教委規則第2号

昭和61年5月31日教委規則第2号
平成3年3月29日教委規則第1号
平成16年3月31日教委規則第3号
平成16年4月30日教委規則第5号
平成17年5月2日教委規則第3号
平成18年2月22日教委規則第1号
平成20年3月28日教委規則第4号
平成21年3月2日教委規則第3号
平成22年3月1日教委規則第1号
平成24年3月29日教委規則第5号
平成25年1月30日教委規則第4号
平成26年3月31日教委規則第6号
平成27年1月28日教委規則第2号
平成29年2月24日教委規則第2号
藤井寺市立図書館条例施行規則

(趣旨)

第1条 この規則は、藤井寺市立図書館条例(昭和56年藤井寺市条例第14号)の施行について必要な事項を定めるものとする。

(開館時間)

第2条 藤井寺市立図書館(以下「図書館」という。)の開館時間は、午前9時45分から午後5時15分までとする。

(休館日)

第3条 図書館の休館日は、次のとおりとする。ただし、館長が特に必要と認めるときは、これを変更し、又は臨時に休館することができる。

(1) 月曜日(その日が国民の祝日に関する法律(昭和23年法律第178号)に規定する休日(以下「休日」という。)に当たるときは、その日後においてその日に最も近い休日でない日)

(2) 12月29日から翌年の1月4日までの日

(3) 館内整理日(12月を除く毎月末日。ただし、その日が月曜日、土曜日又は日曜日に当たるときは、その日前においてその日に最も近い土曜日、日曜日又は休日でない日とする。)

(4) 特別整理期間(年間10日以内)

2 7月21日から8月31日までの間は、休館日を設けない。ただし、この間における前項第3号に規定する日については、この限りではない。

(利用の制限)

第4条 館長は、次の各号のいずれかに該当する者に対し、入館を制限し、又は退館を命ずることができる。

- (1) 他の利用者に迷惑をかける者
- (2) 建物、附属設備又は図書館資料（以下「資料」という。）を汚損し、又は毀損する者
- (3) その他館長が不相当と認めた者
（貸出しの資格）

第5条 資料の貸出しを受けることができる者は、次のとおりとする。

- (1) 市内に居住する者
- (2) 市内に通勤し、又は通学する者
- (3) 本市との間で図書館の相互利用に関する協定を締結している地方公共団体の区域内に居住する者
- (4) 市内に所在する団体（以下「団体」という。）
- (5) その他館長が相当と認めた者
（個人貸出しの手続）

第6条 資料の貸出しを受けようとする者は、借出登録（以下「登録」という。）をし、借出カードの交付を受けた上で資料を借り出すことができる。

2 借出カードの交付を受けた者は、登録の内容に変更が生じたときは、直ちに変更登録の手続をとらなければならない。

（借出カードの紛失）

第7条 借出カードを紛失したときは、直ちに届け出なければならない。

（貸出数及び期間）

第8条 貸出数は、登録者1人につき、図書及び視聴覚資料を併せて15点以内とし、そのうち視聴覚資料については2点以内とする。ただし、館長が必要と認めたときは、この限りではない。

2 図書及び視聴覚資料の貸出期間は、2週間以内とする。

3 前項の規定にかかわらず、個人貸出しを申し込んだ者から当該貸出し期間内に貸出期間の延長の申出があったときは、藤井寺市所蔵の資料であって、かつ、他の利用者の貸出し等の利用を妨げない場合に限り、当該申出があった日から2週間を限度として、当該貸出期間の延長を認めることができる。この場合において、貸出期間の延長の申出は、1回のみ有効とする。

（未返納者に対する処置）

第9条 館長は、前条第2項に規定する貸出期間内に返納せず、30日以上延滞している者に対し、延滞資料を返納するまでの間、新たな資料の貸出し、予約及びリクエストを停止することができる。ただし、延滞の理由が、やむを得ない事情によるものであると館長が認め

たときは、この限りでない。

(予約及びリクエスト制度)

第 10 条 登録者は、藤井寺市所蔵の図書及び視聴覚資料の予約並びに藤井寺市未所蔵の図書のリクエストをすることができる。ただし、予約及びリクエストは併せて 10 点以内とし、そのうち当該視聴覚資料については、2 点以内の予約に限る。

2 前項の規定にかかわらず、第 5 条第 3 号に規定する登録者については、藤井寺市所蔵の図書に限り 10 点以内を予約することができる。

(団体貸出しの手続)

第 11 条 団体が貸出しを希望する者は、別に定める申込書により図書を借り出すことができる。

(団体貸出しの冊数及び期間)

第 12 条 資料の団体貸出数は、館長が別に定める。

2 団体貸出しの期間は、1 回につき 1 月以内とする。ただし、館長が必要と認めたときは、この限りでない。

(貸出禁止資料)

第 13 条 貸出しできない資料は、次のとおりとする。

- (1) 貴重図書
- (2) 新聞及び広報の類
- (3) 古書及び古記録の類
- (4) その他特に館長が指定する資料

(読書の自由)

第 14 条 図書館は、資料の提供活動を通じて知り得た利用者の個人的な秘密を漏らしてはならない。

(集会室又は視聴覚室の利用)

第 15 条 集会室又は視聴覚室を利用しようとする者は、館長の許可を受けなければならない。ただし、次の各号のいずれかに該当すると認めるときは、集会室又は視聴覚室の利用を許可しない。

- (1) 図書館事業と目的を異にするとき。
- (2) 風俗を害し、又は秩序を乱す者があるとき。
- (3) 営利を目的とするとき。
- (4) 暴力団（藤井寺市暴力団排除条例（平成 25 年藤井寺市条例第 28 号）第 2 条第 1 号に規定する暴力団をいう。）の利益になり、又はそのおそれがあると認めるとき。
- (5) 管理上支障があるとき。

(損害の弁償)

第 16 条 利用者が、資料、設備、器具等に対して損害をもたらした場合は、現物又は相当の代価をもって弁償しなければならない。

(資料の受贈及び受託)

第 17 条 図書館は、資料の受贈及び受託を受けたときは、他の資料と同様の取扱いにより、一般の利用に供することができる。

(委任)

第 18 条 この規則に定めるもののほか、必要な事項は、教育長が定める。

附 則

この規則は、昭和 56 年 8 月 1 日から施行する。

附 則 (昭和 57 年 8 月 27 日教委規則第 1 号)

この規則は、昭和 57 年 10 月 1 日から施行する。

附 則 (昭和 58 年 2 月 22 日教委規則第 2 号)

この規則は、昭和 58 年 4 月 1 日から施行する。

附 則 (昭和 61 年 5 月 31 日教委規則第 2 号)

この規則は、公布の日から施行する。

附 則 (平成 3 年 3 月 29 日教委規則第 1 号)

この規則は、平成 3 年 4 月 17 日から施行する。

附 則 (平成 16 年 3 月 31 日教委規則第 3 号)

この規則は、平成 16 年 4 月 1 日から施行する。

附 則 (平成 16 年 4 月 30 日教委規則第 5 号)

この規則は、平成 16 年 5 月 1 日から施行する。

附 則 (平成 17 年 5 月 2 日教委規則第 3 号)

この規則は、平成 17 年 8 月 1 日から施行する。

附 則 (平成 18 年 2 月 22 日教委規則第 1 号)

この規則は、平成 18 年 4 月 1 日から施行する。

附 則 (平成 20 年 3 月 28 日教委規則第 4 号)

この規則は、平成 20 年 4 月 1 日から施行する。

附 則 (平成 21 年 3 月 2 日教委規則第 3 号)

この規則は、平成 21 年 4 月 1 日から施行する。

附 則 (平成 22 年 3 月 1 日教委規則第 1 号)

この規則は、平成 22 年 4 月 1 日から施行する。

附 則 (平成 24 年 3 月 29 日教委規則第 5 号)

この規則は、平成 24 年 7 月 1 日から施行する。

附 則 (平成 25 年 1 月 30 日教委規則第 4 号)

この規則は、平成 25 年 4 月 1 日から施行する。

附 則（平成 26 年 3 月 31 日教委規則第 6 号）

この規則は、平成 26 年 4 月 1 日から施行する。

附 則（平成 27 年 1 月 28 日教委規則第 2 号）

この規則は、平成 27 年 4 月 1 日から施行する。

附 則（平成 29 年 2 月 24 日教委規則第 2 号）

この規則は、平成 29 年 4 月 1 日から施行する。

○藤井寺市立図書館処務規程

昭和56年 7 月 11 日教育委員会規程第 1 号

〔注〕平成16年 3 月から改正経過を注記した。

改正

平成 3 年 3 月 29 日教委規程第 1 号

平成13年 3 月 31 日教委訓令第 1 号

平成16年 3 月 31 日教委訓令第 2 号

令和 2 年 3 月 30 日教委訓令第 3 号〔藤井寺市立図書館処務規程の
一部を改正する規程〕

藤井寺市立図書館処務規程

（趣旨）

第 1 条 この規程は、藤井寺市立図書館（以下「図書館」という。）の処務について必要な事項を定めるものとする。

（分掌事務）

第 2 条 図書館の分掌する事務は、次のとおりとする。

- （1） 図書館業務の企画運営に関すること。
- （2） 図書館資料の貸出しに関すること。
- （3） 図書館資料の収集及び整理に関すること。
- （4） 学校図書館等との連携に関すること。
- （5） 市史に伴う関係資料の管理及び頒布に関すること。
- （6） 文書の收受、発送及び公印の管守に関すること。
- （7） 建物（附帯設備を含む。）、器具、備品等の整備及び維持管理に関すること。
- （8） 所属公用車の運行管理に関すること。
- （9） 前各号に掲げるもののほか、図書館の管理及び庶務に関すること。

（館長の専決事項）

第3条 館長は、次に掲げる事項を専決することができる。

- (1) 図書館の運営に関すること。
- (2) 図書館資料の選択、収集及び除籍の決定に関すること。

(処務細則)

第4条 この規程に定めるもののほか、文書の取扱い、職員の服務その他の処務細則については、藤井寺市教育委員会事務局の例による。

附 則

この規程は、昭和56年8月1日から施行する。

附 則（平成3年3月29日教委規程第1号）

この規程は、平成3年4月17日から施行する。

附 則（平成13年3月31日教委訓令第1号）

この規程は、平成13年8月1日から施行する。

附 則（平成16年3月31日教委訓令第2号）

この規程は、平成16年4月1日から施行する。

附 則（令和2年3月30日教委訓令第3号）

この規程は、令和2年4月1日から施行する。

○藤井寺市生涯学習審議会条例

平成12年6月20日条例第24号

改正

平成13年3月29日条例第10号

平成29年12月22日条例第27号

藤井寺市生涯学習審議会条例

(設置)

第1条 地方自治法(昭和22年法律第67号)第138条の4第3項に規定する附属機関として、藤井寺市教育委員会(以下「委員会」という。)に藤井寺市生涯学習審議会(以下「審議会」という。)を置く。

(所掌事項)

第2条 審議会は、次の各号に掲げる事項を掌理する。

- (1) 委員会の諮問に応じ、藤井寺市立生涯学習センターの管理、運営について調査審議すること。
- (2) 公民館長の諮問に応じ、社会教育法(昭和24年法律第207号)第29条第2項に規定する公民館事業の企画実施について調査審議すること。

- (3) 図書館法(昭和25年法律第118号)第14条第2項の規定により、図書館の運営に関し
図書館長の諮問に応ずるとともに、図書館の行う図書館奉仕について図書館長に意見を
述べること。

(組織)

第3条 審議会の委員は、15人以内で組織する。

2 委員は、次の各号に定めるもののうちから委員会が委嘱する。

- (1) 教育関係者
- (2) 地域、団体の関係者
- (3) 学識経験者
- (4) 公募により選出された者

(任期)

第4条 委員の任期は2年とし、補欠の委員の任期は前任者の残任期間とする。ただし、再
任を妨げない。

(委任)

第5条 この条例に定めるもののほか、審議会の運営について必要な事項は、別に定める。

附 則

(施行期日)

1 この条例は、平成12年7月1日から施行する。

(藤井寺市立公民館条例の一部改正)

2 藤井寺市立公民館条例(昭和59年藤井寺市条例第4号)の一部を次のように改正する。

(次のよう略)

(藤井寺市立生涯学習センター条例の一部改正)

3 藤井寺市立生涯学習センター条例(平成6年藤井寺市条例第5号)の一部を次のように
改正する。

(次のよう略)

附 則(平成13年3月29日条例第10号)

(施行期日)

1 この条例は、平成13年8月1日から施行する。

(藤井寺市立図書館条例の一部改正)

2 藤井寺市立図書館条例(昭和56年藤井寺市条例第14号)の一部を次のように改正する。

(次のよう略)

(非常勤の特別職の職員の報酬及び費用弁償に関する条例の一部改正)

3 非常勤の特別職の職員の報酬及び費用弁償に関する条例(昭和34年藤井寺市条例第17
号)の一部を次のように改正する。

(次のよう略)

附 則 (平成29年12月22日条例第27号)

この条例は、公布の日から施行し、改正後の藤井寺市生涯学習審議会条例の規定は、この条例の施行後任期の満了により新たに委嘱する委員から適用する。

○藤井寺市立図書館資料収集方針

1. 目的

この方針は、藤井寺市立図書館（以下「図書館」という。）の図書館資料（以下「資料」という。）の収集に関し、必要な事項を定めることを目的とする。

2. 基本方針

- (1) 公共図書館の役割、社会的な動向を考慮しながら、市民の資料要求が十分反映されるよう配慮し、各分野にわたる必要な資料を広範囲に収集する。
- (2) 選定・収集にあたっては、「図書館の自由に関する宣言」（昭和29年採択・昭和54年5月30日改訂 日本図書館協会総会決議）を基本姿勢とする。
- (3) 郷土資料については、従来とおり広く藤井寺市に関するものを中心に収集する。
- (4) 市民からの予約・リクエストは、購入のみならず寄贈・寄託・他館からの相互貸借などの手段を活用する。

3. 収集資料の種類

- (1) 図書（一般書・参考図書・児童書・ヤングアダルト図書）
- (2) 逐次刊行物（新聞・雑誌・その他）
- (3) 官公庁出版物
- (4) 古代史料（郷土資料・古代史料など）
- (5) 視聴覚資料（コンパクトディスク・その他）
- (6) 障がい者サービス用資料（点字資料・録音図書・大活字図書・その他）
- (7) その他（地図・その他）

4. 収集の資料別方針

(1) 図書

・一般図書

市民が日常生活に必要な実用書を始め、教養、娯楽、趣味など各分野にわたり、幅広く収集する。

・児童書

児童（幼児も含む）、青少年が読書の楽しみを発見し読書習慣の形成と継続に資する資料を各分野から収集する。漫画本は原則として収集しない。ただし、学習漫画については、内容を十分に考慮して収集する。

・ヤングアダルト図書

中高生向け図書（ヤングアダルト図書）の収集。

(2) 逐次刊行物

- ・新聞は、国内発行の全国紙などから選定収集する。
- ・雑誌は、各分野における利用の多い一般雑誌を中心に収集する。

(3) 官公庁出版物

政府機関が発行する資料について収集する。地方公共団体その他公的機関が発行する資料は、必要度の高いものを収集する。

(4) 古代史料

藤井寺市立図書館古代史料整備基金条例及び運用規則に基づき、藤井寺市を中心に関連性の深い周辺地域一帯を含めた歴史、地誌、民俗、芸術文化などの史料を幅広く整備するため収集する。

(5) 視聴覚資料

学習・教養及び実用等に資するため、主にコンパクトディスクなどを収集する。なお、資料については、著作権の補償処理に十分留意して収集する。

(6) 障がい者サービス用資料

視覚障がい者等の利用に供するための点字図書・大活字図書・録音図書などを収集する。

(7) その他

地図・電話帳・新聞縮刷版等を収集する。電子出版資料等は必要に応じて収集する。

5. 収集資料の選択

- ・収集資料の選択は、収集方針に基づき選書委員会が選択する。
- ・館長は、前項の選択の結果に基づき収集資料を決定する。

6. 補則事項

この方針に定めるもののほか、資料の収集に関する事項については、図書館長が別に定める。

○藤井寺市立図書館資料除籍（廃棄）基準

(目的)

- 1 この基準は、良質で新鮮な資料の構成を維持するため、藤井寺市立図書館の所蔵する資料の除籍（廃棄）に関して必要な事項を定めることを目的とする。

(除籍資料の種類)

- 2 除籍対象となる資料は、次の各号に掲げるものとする。
 - (1) 不用資料 図書館サービス上必要性がなくなったもの。
 - (2) 亡失資料 所在不明及び回収不能の資料

(除籍の決定)

3 除籍資料の決定は、藤井寺市立図書館処務規程第3条第2号に基づくものとする。

(除籍の基準)

4 資料の除籍基準は、次の各号のとおりとする。

(1) 不用資料

1. 破損・汚損が著しく、補修が不可能なもの
2. 時間の経過によって内容が古くなり、資料価値がなくなったもの
3. 新版・改訂版又は同類資料の入手によって、代替可能となった既存資料
4. 保存期限の切れた新聞・雑誌

(2) 亡失資料

1. 蔵書点検の結果所在不明となった資料で、3年以上調査しても不明なもの
2. 貸出資料のうち、督促等の努力にもかかわらず5年以上回収不能なもの
3. 利用者が汚損し、破損し、又は紛失した資料で、やむを得ない事情により現品での弁償が不可能なもの
4. 不可抗力による災害その他事故によるもの

(3) その他

郷土資料は、今日的行政資料も含めて除籍しないものとする。また、破損・汚損している図書でもその一部に郷土に関する記録がある場合は、その部分だけでも補修し保存する。また、児童書についても、出版上定評のあるものについては、適用を除外する。

(不用資料の取り扱い)

5 不用資料の取り扱いは、古紙として再利用するほか、次の各号に掲げるところによる。また、各号への提供は無料とする。

- (1) リサイクルフェアにおける提供
- (2) 小中学校等公共施設の図書室への提供
- (3) その他館長が必要と認めるものへの提供

(リサイクルフェア)

6 開催期日は、館長が定め、広報紙等で市民に周知する。その対象は、市内に住所を有する者又は、市内に通勤・通学するものとする。

(補則)

7 この要領に定めるもののほか、必要事項は館長が別に定める。

附則

この基準は、平成18年10月1日から施行する。

○寄贈・寄託に関する取扱基準

(目的)

1. この基準は、藤井寺市立図書館条例施行規則（昭和56年7月11日教育委員規則第5号、以下「規則」という。）に基づき、藤井寺市立図書館（以下「図書館」という。）の寄贈・寄託に関する取扱について、必要な基準を定める事を目的とする。

藤井寺市立図書館条例施行規則第15条

「図書館は、資料の受贈および受託を受けたときは、他の資料と同様の取扱いにより、一般の利用に供することができる。」

(受け入れ資料)

2. 寄贈・寄託について、受け入れる資料は各号に定めたとおりとする。

- (1) 郷土資料
- (2) シリーズ物の中の欠本
- (3) 資料的価値の高いもの
- (4) 購入等による入手が困難である資料
- (5) 藤井寺市立図書館選書委員会で承認されたもの

(受け入れ条件)

3. 寄贈・寄託について、受入条件は次の各号に掲げた事項を考慮する。
 - (1) 資料内容が図書館の収集方針（収集基準）に適用していると判断されるもの
 - (2) 保存状態のよいもの
 - (3) 出版年の比較的新しいもの
 - (4) 利用の頻度の高いもの

(受け入れ資料の取扱)

4. 寄贈・寄託を申し込むものは、寄贈・寄託申込書（様式第1号）に必要事項を記入し、館長の承認を受けなければならない。なお、資料を受贈・受託した時は、受贈・受託書（様式第2号）を発行する。
 - 2 寄贈及び寄託された資料の取扱は、図書館に一任するものとする。
 - 3 寄贈及び寄託された資料で、災害・盗難などによる亡失、破損については、図書館はその責めを負わないものとする。
 - 4 寄贈された資料は、返却・問い合わせには応じないものとする。

(寄贈・寄託対象外資料)

5. 寄贈・寄託について、受入できない資料は各号に定めたとおりとする。
 - (1) カビなど汚れ、破損、書き込み等のある資料
 - (2) 出版年の古い実用書・ガイドブック
 - (3) ビデオテープ・CD等（著作権上の制限があるもの）

ただし、館長が認めたものはこの限りではない。

(寄贈資料の取り扱いの補足)

6. 図書館の資料として受入しない寄贈資料は、「善意の本棚」「リサイクルフェア」等で、一般市民に無償で提供し、再活用を図るまたは、廃棄処分する。

附則

この基準は、平成18年10月1日から施行する。

○藤井寺市立図書館障害者サービス実施要綱

(目的)

第1条 この要綱は、藤井寺市立図書館（以下「図書館」という。）において障害者サービスを実施することにより、障害者に対する図書館サービスにおける合理的配慮を行うことを目的とする。

(利用者)

第2条 障害者サービスを利用できる者（以下「利用者」という。）は、市内に居住し、通勤し、又は通学する障害のある者及び通常の活字による読書が困難な者とする。

- 2 利用者は、図書館に登録しなければならない。

(サービス内容)

第3条 障害者サービスの内容は、次のとおりとする。

- (1) 資料の貸出
- (2) 対面朗読
- (3) 読書支援機器等の設置及び貸出
- (4) 録音図書、点字図書等の視覚障害者向け資料の製作
- (5) その他館長が必要と認めたサービス

(資料)

第4条 障害者サービスの利用に供する資料は、図書館に所蔵する全ての資料とする。

- 2 前項の規定にかかわらず、著作権法（昭和45年法律第48号）第37条第3項の規定による視覚障害者等のための複製等及び著作権者に視覚障害者等の利用を目的に許諾を得て製作されたもの等の利用は、視覚障害その他の理由により、通常の活字による読書が困難と館長が認める者に限る。

(資料の貸出)

第5条 資料の貸出期間及び貸出点数は、藤井寺市立図書館条例施行規則（昭和56年藤井寺市教育委員会規則第5号）（以下「規則」という。）に準ずる。

- 2 前項の規定について、館長が特に必要と認めた場合はこの限りではない。

3 貸出は、来館、郵送、職員による配達等により実施する。

(郵送貸出)

第6条 郵送貸出(郵送による返却を含む。以下同じ。)は、心身の障害のため図書館を利用することができない市内在住の者で、次に掲げるものに対して行う。

- (1) 身体障害者福祉法(昭和24年法律第283号)第15条に規定する身体障害者手帳の交付を受けている者
- (2) 精神保健及び精神障害者福祉に関する法律(昭和25年法律第123号)第45条第1項に規定する精神障害者保健福祉手帳の交付を受けている者
- (3) 大阪府療育手帳に関する規則(平成12年大阪府規則第42号)第2条に規定する療育手帳の交付を受けている者
- (4) その他図書館利用が困難であると館長が認めた者

(郵送料)

第7条 郵送貸出に必要な経費は、市が負担する。

2 郵送貸出は、郵便法(昭和22年法律第165号)第27条第3号の適用を受けて行うものとする。

(対面朗読)

第8条 対面朗読は、市内に在住する利用者に限り、次の場合に実施する。

- (1) 録音図書として製作すること又は他館からの借受ができないとき。
 - (2) その他館長が必要と認めたとき。
- 2 対面朗読の利用を希望する者は、その日時をあらかじめ館長に申し込み、予約の承認を受けなければならない。
- 3 対面朗読は、図書館で実施する。ただし、特に館長が必要と認めたときは市内の公共施設で実施することができる。
- 4 対面朗読の実施時間は、図書館の開館時間中とし、朗読時間は利用者1人1日につき2時間以内とする。
- 5 朗読者は、市が主催する朗読講習会を受講した者及び「藤井寺市朗読の会ひびき」の会員が担当する。

(読書支援機器の設置及び貸出)

第9条 館長は、利用者の利用に供するための拡大読書器等の読書支援機器を設置する。

2 読書支援機器のうち、貸出用のデイジー図書再生機は、市内に在住する利用者に貸出することができる。

- (1) デイジー図書再生機の貸出を希望する利用者は、貸出申込書(別記様式)により館長に申し込まなければならない。
- (2) デイジー図書再生機の貸出期間は、3カ月とする。ただし、利用者から申出があり、他

の利用者の貸出申込と重ならない場合は、貸出期間を延長することができる。

(障害者向け資料の製作)

第10条 館長は、著作権法に基づき、協力者等に依頼して障害者の利用を目的とする資料を作成するよう努める。

(損害の賠償)

第11条 貸出を受けた者が、資料を紛失し、又は破損した場合、規則第16条の規定に基づき、現物又は相当の代価をもって弁償しなければならない。

(その他)

第12条 この要綱に定めるもののほか、図書館の利用に障害があるものに対して必要なサービスは館長が定める。

附 則

この要綱は、昭和59年10月1日から施行する。

附 則

この要綱は、平成30年3月1日から施行する。

○藤井寺市立図書館雑誌スポンサー制度実施要綱

(趣旨)

第1条 この要綱は、藤井寺市立図書館（以下「図書館」という。）が購入する雑誌の費用を民間企業等が負担し、当該雑誌に広告を掲載することにより、民間企業等との協働により市の新たな財源を確保する制度（以下「雑誌スポンサー制度」という。）の実施に関し、藤井寺市有料広告掲載に関する取扱規則（平成21年藤井寺市規則第22号。以下「規則」という。）に定めるもののほか、必要な事項を定めるものとする。

(対象者)

第2条 この要綱に従い申込みすることができる者は、規則第5条の責務を満たす企業、団体、法人及び個人事業主とする。

(広告の方法)

第3条 雑誌に広告を掲載する者（以下「雑誌スポンサー」という。）は、広告掲載を希望する雑誌の購入費用を負担する。

2 藤井寺市立図書館長（以下「館長」という。）は、前項の規定により購入された雑誌（以下「スポンサー誌」という。）に広告用紙を貼付し、雑誌スポンサー名及び雑誌スポンサーの事業に関する広告を掲載し、図書館雑誌コーナーに配架するものとする。

3 前項の広告用紙は雑誌スポンサーが用意するものとし、その規格等は館長が別に定める。

4 スポンサー誌の配架場所は、館長が決定する。

(広告掲載期間等)

第4条 雑誌スポンサーが購入費用を負担すべきスポンサー誌は、第6条第1項に規定する掲載開始月の初日から当該年度の3月末日までに発行されたものを対象とする。ただし、当該年度末までに再度、第6条による申込みをし、可とする決定を受けた場合は、引き続き1年間継続して対象とすることができる。

2 広告を掲載する期間は、スポンサー誌の配架後1年間とする。

(募集方法)

第5条 雑誌スポンサーの募集は、次に掲げる方法により行うものとする。

(1)広報ふじいでらへの掲載

(2)藤井寺市ホームページへの掲載

(3)図書館ホームページへの掲載

(4)館内への掲示及びチラシ等の配布

(5)その他館長が必要と認める方法

(申込方法)

第6条 雑誌スポンサー制度に申込みをしようとする者(以下「申込者」という。)は、館長が選定した雑誌一覧の中から、希望する雑誌を選定し、広告を掲載しようとする月(以下「掲載開始月」という。)の前月の5日までに、藤井寺市立図書館雑誌スポンサー制度申込書(様式第1号)に必要事項を記入し、広告案その他必要な書類を添えて市長に提出するものとする。

2 同じ雑誌に複数の雑誌スポンサーからの申込みがあった場合は、先着順とするものとし、同日申込みの場合は、抽選とする。

(雑誌スポンサーの審査及び決定)

第7条 市長は、前条の規定による申込みがあったときは、その内容に関して審査を行い、掲載の可否を決定するものとする。この場合において、市長は、必要があると認めるときは、申込者に掲載内容等の修正を求めることができる。

2 市長は、前項の規定により可否を決定した時は、速やかに藤井寺市立図書館雑誌スポンサー決定通知書(様式第2号)により、申込者に通知するものとする。

(広告内容等の変更)

第8条 市長は、広告内容について、規則第3条の基準にそぐわない、又は図書館での掲載に支障があると認めるときは、雑誌スポンサーに対して広告内容等の変更を求めることができる。

2 雑誌スポンサーは、広告掲載期間内に広告の内容を変更しようとするときは、藤井寺市立図書館雑誌スポンサー制度広告変更申込書(様式第3号)により市長の承認を受けなければならない。

3 市長は、前項の規定により、承認の可否を決定した時は、速やかに藤井寺市立図書館雑誌

スポンサー制度広告変更承認・非承認通知（様式第4号）により、申込者に通知するものとする。

（広告掲載の取消し）

第9条 市長は、規則第6条の規定により、広告の掲載を取り消したときは、藤井寺市立図書館雑誌スポンサー取消通知書（様式第5号）により通知するものとする。

2 前項の規定により、広告の掲載を取り消したときは、雑誌スポンサーが支払い済みの雑誌の代金は返還しない。

（雑誌購入費用の支払方法等）

第10条 雑誌スポンサーは、負担する雑誌購入費用を、館長が指定する雑誌納入業者に広告掲載期間分を一括して、掲載開始月に支払うものとする。

2 振込手数料等支払いに必要な一切の経費は、雑誌スポンサーの負担とする。

3 スポンサー誌が広告掲載期間途中で休刊、廃刊等となった場合は、館長と協議のうえ、別の雑誌に広告を振り替えるものとする。

4 前項の規定により広告を振り替えた場合等、雑誌スポンサーの責めに帰さない事由によりスポンサー誌の購入費用が広告掲載期間中に変更となった場合は、雑誌スポンサーと雑誌納入業者との間で協議を行うものとする。

（雑誌の取扱い）

第11条 スポンサー誌の取扱いは、図書館所蔵の雑誌と同様とする。

（広告の撤退）

第12条 市長は、広告の掲載期間が終了したとき、若しくは規則第6条の規定により、掲載の取消しを行ったとき、又は規則第7条の規定により広告掲載者から掲載の取下げの申出があったときは、速やかに広告を撤去するものとする。

（補則）

第13条 この要綱に定めるもののほか、雑誌スポンサー制度に関し必要な事項は、別に定める。

附則

この要綱は、平成29年9月1日から施行する。

附則

この要綱は、令和3年11月1日から施行する。

○複写サービス

図書館では、著作権法第31条（図書館等における複製）を遵守するため、館内でのコピー機の使用を、以下の条件を満たす場合にかぎらせていただきます。

- ・ 図書・雑誌等を1冊全文コピーすることはできない。
- ・ 定期刊行物（雑誌等）に掲載された各論文、その他の記事は、発行後相当の期間を経たもの（次号が既刊となったもの、または、発行後3ヶ月を経たもの）に限る。
- ・ コピー部数は、1人につき1部のみであること。
- ・ 利用者の調査研究用に限る。
- ・ 有償・無償を問わず、再複写したり頒布しないこと。

※カウンターの表示には著作権法第31条を添付。

図書館の自由に関する宣言

1954年採択

1979年改訂

社団法人 日本図書館協会

(1979年5月30日総会決議)

図書館は、基本的人権のひとつとして知る自由をもつ国民に、資料と施設を提供することを、最も重要な任務とする。

この任務を果たすため、図書館は次のことを確認し実践する。

第1 図書館は資料収集の自由を有する。

第2 図書館は資料提供の自由を有する。

第3 図書館は利用者の秘密を守る。

第4 図書館はすべての検閲に反対する。

図書館の自由が侵されるとき、われわれは団結して、あくまで自由を守る。

「図書館の自由に関する宣言」より抜粋

1 3. 施設概要

1 階 室 名	面積 (㎡)	2 階 室 名	面積 (㎡)
エントランスホール	1 8 9 . 0 3	開架貸出室	4 6 7 . 7 2
展示室	2 4 9 . 5 2	一般書コーナー	3 1 1 . 7 2
書庫	5 1 . 5 9	児童書コーナー	1 1 4 . 7 5
史料収納書庫	3 7 . 0 1	新聞雑誌コーナー	4 1 . 2 5
図書整理室	3 6 . 0 1	参考図書室	5 9 . 7 3
車庫	4 3 . 6 5	対面朗読室	9 . 8 2
設備機械室	6 1 . 4 0	学習室	7 1 . 2 4
空調機械室	1 3 . 6 6	集会室	3 9 . 1 8
警備室	1 0 . 7 5	視聴覚室	1 0 7 . 1 9
		事務室	7 6 . 2 6
		図書整理室	1 9 . 7 5
その他	3 2 0 . 5 7	その他	3 9 0 . 0 9

敷地面積	2, 6 9 8 . 2 5 ㎡
建築面積	1, 3 8 5 . 4 4 ㎡
延床面積	2, 2 5 4 . 1 7 ㎡
1階	1, 0 1 3 . 1 9 ㎡
2階	1, 2 4 0 . 9 8 ㎡
建築構造	鉄筋コンクリート2階 銅板葺
工 期	着工 昭和55年10月21日
	竣工 昭和56年 3月31日
設計管理	(株) 日建設計
施 工	石黒建設 (株)

藤井寺市の図書館活動
令和4年度（2022年度）版

令和5年12月発行

編集・発行

藤井寺市立図書館

藤井寺市林1丁目2番2号

